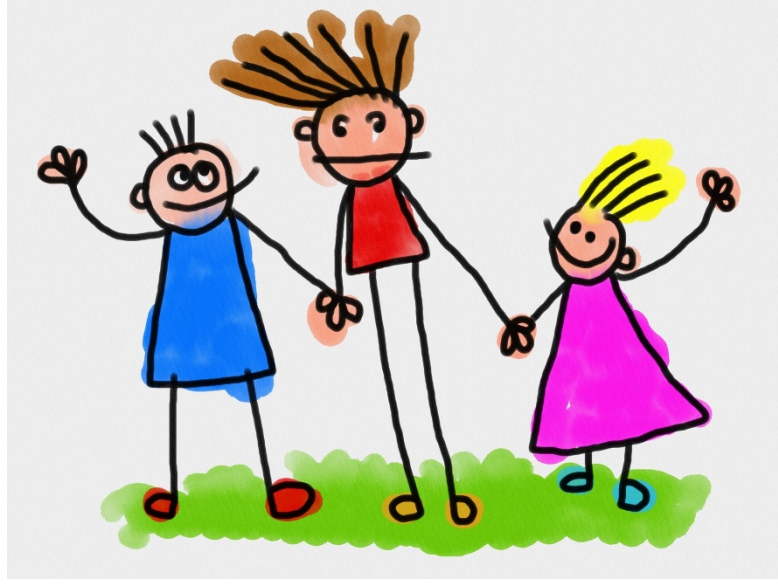


T.C.  
KASTAMONU ÜNİVERSİTESİ



EĞİTİM FAKÜLTESİ

ÖĞRETMENLİK UYGULAMASI I-II  
(Okul Öncesi Eğitimi Anabilim Dalı)

ÖĞRENCİNİN

ADI-SOYADI: \_\_\_\_\_

NO : \_\_\_\_\_

**ÖNEMLİ NOT**

- Ø Öğrencilerin, Öğretmenlik Uygulaması dersinin okullardaki uygulamasına %100 devam zorunluluğu bulunmaktadır.
- Ø Devam-devamsızlık çizelgesi, öğrencinin dönem sonuna kadar yanında bulundurması zorunlu bir çizelge olup, dönem sonu değerlendirmesinde ilgili öğretim elemanı tarafından dikkate alınacaktır.
- Ø Devam-devamsızlık çizelgesini öğrenci uygulama okuluna gittiğinde yanında bulunduracak, her hafta önce kendisine fakülte koordinatörü tarafından bildirilen uygulama öğretmenine, uygulamayı tamamladıktan sonra da fakültedeki uygulama öğretim elemanına imzalatacaktır. Ayrıca bu çizelge belirli aralıklarla okul uygulama koordinatörü tarafından da imzalanacaktır. Devam - devamsızlık çizelgesi bu yönergenin arka sayfasında bulunmaktadır.
- Ø Haftada bir (1) teorik ders saatinde bu yönergede yer alan etkinliklerin değerlendirilmesi ilgili öğretim elemanı nezaretinde sınıf ortamında yapılacaktır.
- Ø Öğretmenlik Uygulaması I-II dosyalarında bulunması gereken belgeler, yönergenin en son sayfasında yer almaktadır.
- Ø Öğretmenlik Uygulaması I ve II dersinin okullardaki uygulaması 12 hafta olarak gerçekleştirilecektir.
- Ø ABD Öğrencileri dağılımı yapılan okullarda ve kendilerine ilan edilen gün ve saatlerde uygulamalarını gerçekleştireceklerdir.

## BÖLÜM 1- ÖĞRETMEN ADAYLARINA ÖNERİLER

### 1. Öğretmen Adayları

Öğretmenlik Uygulamasına başlayıp öğretmenlik görevini tam olarak üstlenmeden önce okullarda bazı çalışmalar yapacaksınız. I. ve II. dönemde okullarda yapacağınız çalışmalara **Öğretmenlik Uygulaması** adı verilmiştir. Öğretmenlik Uygulaması tüm gün okulda yapılacak etkinliklerden oluşmaktadır.

Öğretmenlik Uygulaması, öğretmen adayının bir okul öncesi eğitim kurumunda çocukların gelişim düzeylerine uygun olarak okul öncesi eğitim programını planlayıp, uygulama ve değerlendirme yapabilmesi amacıyla planlanmış bir derstir. Okulda bulunduğunuz zamanlarda, planlı gözlemler yapacak ve sizi öğretmenliğe hazırlayacak görevlerden oluşan çeşitli etkinliklerde bulunacaksınız. Bu etkinliklerden bazıları ile ilgili olarak sizin ve sizi gözleyen gözlemcilerin doldurması gereken formlar vardır. Uygulama öğretmenlerini gözleyerek ve onların sizin yaptıklarınızla ilgili görüşlerini alarak, olabildiğince çok şey öğrenmeye çalışmalısınız.

Okul öncesi eğitim programı ile ilgili hazırlık ve düzenlemeleri kurallara uygun bir biçimde, meslektan bir kişi gibi yapmalısınız. Bir günlük planlamalarınıza geçmeden önce her ayın başında uygulama öğretmenin hazırlamış olduğu aylık eğitim planları incelenmeli ve uygulama öğretim elemanı ile paylaşım gerekli rehberlik ve dönütleri almalısınız. Aylık eğitim planında yer alan kazanım ve göstergeler ile kavramlardan yola çıkarak günlük eğitim akışınızı ve o gün içinde uygulamayı düşündüğünüz etkinlikleri planlayacaksınız. Planlama sırasında uygulama öğretmenin ve uygulama öğretim elemanının önerilerini dikkate almanız çocuklarını gelişim alanlarının desteklenmesi açısından çok önemlidir. Özellikle uygulama öğretmenin, sizin ne yapacağınız konusunda bilgi sahibi olmasını ve yapacağınız planlamalar konusunda bilgilendirmelisiniz. Planlamanızda öğretmen tarafından gelen dönütler sizin planlanmanızı tamamen değiştirmiyorsa dikkate almanız önerilir. Böyle bir durumda, eğitim ortamında ve eğitim sürecinde ne yapacağınızı gösteren planınızı ve gerçekleştirmeyi düşündüğünüz etkinlikleri uygulama öğretmene gösteriniz; onun size yapabileceği rehberlik ve önerilerden yararlanmaya çalışınız. Okul ortamında oluşan sosyal öğrenme ortamlarından hem içerik hem de pedagojik alan bilgisi açısından olabildiğince faydalanmanız mesleki hayatınızda size önemli getiriler sağlayacaktır.

Öğretmenlik Uygulaması süresince, birinci ve ikinci dönem haftanın bir gününü okulda geçireceksiniz. Mümkün olduğunca aynı sınıfla birlikte çalışmalısınız. Böylece, sınıftaki çocukları tanımaya başlayacaksınız. Onlarla birlikte çalıştıkça, kendinize olan güveniniz artacak.

Okullardaki Uygulama çalışmalarında eğer uygun bir sınıf ortamı var ise başka bir öğretmen adayı ile birlikte çalışacaksınız. Birbirinize yardımcı ve destek olmaya birbirinizden gözlem ve değerlendirici olarak yararlanmaya ve çabalarınızı birleştirerek bir uygulama topluluğu kurmaya çalışmalısınız.

Okullardaki uygulama çalışmalarınızla ilgili tutmanız gereken dosyaya ilişkin bilgi 5. bölümde verilmiştir. Bu dosyada Öğretmenlik Uygulaması dersi kapsamında hazırladığınız planları değerlendirmeleri ile birlikte buldurmalısınız. Dosyanızdaki bu bilgileri, bu derste neler yaptığınızı size rehberlik yapmakta olan fakülte öğretim elemanına ve uygulama öğretmene açıkça gösterecek şekilde düzenlemiş ve bunları derste yaptığınız etkinlik ve görevlerle uygun bir şekilde ilişkilendirmiş olmanız gerekir. Dosyanızdaki çalışmalarını aynı konularla ilgili olarak fakültedeki derslerde yaptığınız çalışmalarla karşılaştırmanız okullardaki uygulama çalışmalarınız ile fakültede kazandığınız kuramsal öğrenmeler arasında ilişkiler kurmanız da gereklidir.

## 2. Öğretmen Adayının Uyması Gereken Kurallar

### Okul Kuralları

- Okuldaki çocukların uymak zorunda oldukları kuralları öğrenir, çocukların bu kurallara uymalarını sağlamada okul personeline yardımcı olur.
- Tutum ve davranışları ile çocuklara iyi bir rol model olur.

### İletişim

- Okul personeli, uygulama öğretim elemanı, öğretmen adayı arkadaşları ve çocuklar ile düzeyli ve etkili iletişim kurar. Özellikle okul personeli ile olan iletişimlerinize kendinin bir öğretmen adayı olduğunu dikkate alır.
- Çocukları incitecek fiziksel ve psikolojik davranışlardan kaçınır.
- Okulda yapılan aile katılım çalışmaları, sosyal ve kültürel çalışmalara katılmaya çalışır.
- Okul personelinin ve çocukların katıldığı resmi törenlere kendi uygulama gününde ise katılır.
- Etkinliklerde öğretme ve öğrenmeye elverişli eğitim ortamının yaratılmasında uygulama öğretmenine yardımcı olur.

### Devam Durumu

- Uygulamaya devam etmek zorundadır (Sınav dönemleri de dâhil).
- Okul personelinin günlük çalışma saatlerine uyar, kesinlikle uygulamalara geç kalamaz.
- Hangi nedenle olursa olsun devamsızlık durumunu uygulama öğretmenine ve uygulama öğretim elemanına bildirmesi ve belgelendirmesi gerekmektedir.

## BÖLÜM 2– ÖĞRETMENLİK UYGULAMASI DERSİ

Öğretmenlik Uygulaması I ve II, öğretmen adayının bir okul öncesi eğitim kurumunda çocukların gelişim düzeylerine uygun olarak okul öncesi eğitim programını planlayıp, uygulama ve değerlendirme yapabilmesi amacıyla planlanmış bir derstir.

### Amaç

Öğretmenlik Uygulaması I ve II dersi tamamlandığında öğretmen adayları aşağıdaki özellikleri kazanmış olmalıdır:

- Okul öncesi eğitimde kullanılabilecek aylık eğitim planı, günlük eğitim akışı ve etkinlik planı hazırlayabilme ve uygulayabilme.
- Öğrenme ve gelişme açısından çocuklar arasındaki bireysel farklılıkları tanıyabilme.
- Okulda diğer öğretmenlerle verimli ve uyumlu çalışabilmek için gerekli becerileri kazanabilme.
- Okulun örgütsel yapısını, işleyişini ve öğretmenliği sistemli bir yaklaşımla tanıyabilme.
- Okulun yönetimi ve okuldaki işler ile okulda bulunan kaynaklara ilişkin bilgi sahibi olabilme.
- Eğitim ortamındaki ve okuldaki diğer etkinlikleri gözlem yoluyla tanıyabilme.

### Kapsam

Öğretmenlik Uygulaması I ve II haftada bir gün olmak koşuluyla iki dönem sürmekte ve öğretmen adayının okul öncesi eğitim programını planlama, uygulama ve değerlendirme yapabilmesini amaçlamaktadır. Öğretmen adaylarının bu derste yaptıkları görev ve etkinlikler, onlara deneyimli öğretmenleri görev başında gözleme, çocukları tanıma fırsatı sağlamaktadır.

Öğretmenlik Uygulaması dersini planlarken aşağıda verilen etkinliklerden yararlanılmalıdır:

Etkinlik 1 Tanışma-Dönem Planı (*Aylık Eğitim Planlarını inceleme\**)

Etkinlik 2 Okul Müdürü, Uygulama Öğretmeni ve Yardımcı Personel ile okulun işleyişi hakkında görüşme

Etkinlik 3 Günlük Eğitim Akışı ve Etkinlik Planları+ Yansıtıcı Düşünce

Etkinlik 4 Günlük Eğitim Akışı ve Etkinlik Planları + Yansıtıcı Düşünce

Etkinlik 5 Günlük Eğitim Akışı ve Etkinlik Planları + Yansıtıcı Düşünce

Etkinlik 6 Günlük Eğitim Akışı ve Etkinlik Planları + Yansıtıcı Düşünce

Etkinlik 7 Günlük Eğitim Akışı ve Etkinlik Planları + Yansıtıcı Düşünce

Etkinlik 8 Günlük Eğitim Akışı ve Etkinlik Planları + Yansıtıcı Düşünce

Etkinlik 9 Günlük Eğitim Akışı ve Etkinlik Planları + Yansıtıcı Düşünce

Etkinlik 10 Günlük Eğitim Akışı ve Etkinlik Planları + Yansıtıcı Düşünce

Etkinlik 11 Günlük Eğitim Akışı ve Etkinlik Planları + Yansıtıcı Düşünce

Etkinlik 12 Günlük Eğitim Akışı ve Etkinlik Planları ve Öğretmenlik Uygulaması Çalışmalarının Değerlendirilmesi

\*Her ayın sonunda gelecek ayın Aylık Eğitim Planı incelenerek o ay ulaşılmak istenen

Kazanım, Göstergeler ve Kavramlar doğrultusunda etkinlik planları hazırlanır.

**\*\*Bu etkinliklerin dışında dönem başında her öğretmen adayı iki çocuk belirleyecek, her hafta uygulamaları sırasında belirlediği çocukları farklı etkinliklerde gözlemleyecektir. Gözlemleri sonucu çocukların kritik ve kayda değer gelişim özelliklerini “Gelişim Gözlem Formuna” kaydedecektir. Dönem sonunda Gelişim Gözlem Formundan yararlanarak iki çocuk için “Gelişim Raporu” hazırlayacaktır. Hazırladığı gelişim raporlarını uygulama öğretmeninin o çocuklar için hazırladığı gelişim raporlarıyla karşılaştırarak geri dönütler alacak ve aynı raporları uygulama öğretim elemanı ile birlikte inceleyecektir.**

Yapılacak etkinlikler ile ilgili **BÖLÜM 3**'de yer alan Etkinliklerin Açıklaması'na bakınız.

### İşleyiş

Öğretmenlik Uygulaması etkinliklerinin planlı ve amacına uygun biçimde sürdürülmesi için aşağıdaki işlemlerin sırasıyla yapılması öngörülmektedir:

- Bölüm uygulama koordinatörü dönem başlamadan önce, Öğretmenlik Uygulaması dersini veren öğretim elemanları ile birlikte yukarıda verilen etkinlikleri inceleyerek, gerekirse yeni etkinlikler de ekleyerek, planlama yapar. Planda etkinliklerin haftalara göre dağılımı belirtilir.
- Öğretmenlik Uygulaması dersinde görev alan öğretim elemanları, uygulama öğretmenleri ve sorumluluğundaki öğretmen adaylarına düzenlenen programı, görev ve sorumluluklarını tanıtır.
- Öğretmen adayı uygulamalarının ardından uygulama öğretmeninden geri dönütler alır ve rehberlik doğrultusunda gelecek planlamalarını yapar.
- Uygulama öğretim elemanı, sorumlu olduğu öğretmen adaylarının etkinliklerde belirtilen işleri yapabilmeleri için uygulama öğretmenleri ile işbirliği yapar. Her öğretmen adayını **yönetmeliğe göre** en az **dört kez** (arasınav öncesi iki, dönem sonu sınavı öncesi iki olmak üzere) uygulama yaparken gözler.
- Fakülte uygulama öğretim elemanları Öğretmenlik Uygulaması süresince her hafta fakültedeki iki saatlik derste, öğretmen adaylarının o hafta tamamlamış oldukları etkinlikleri ve gözlem sonuçlarının gündeme getirilmelerine olanak sağlar. Okuldaki deneyimler paylaşılır. Öğretmen adaylarının planlama, uygulama ve değerlendirmelerine sözlü ve yazılı dönütler verir.

### Değerlendirme

Öğretmenlik Uygulaması aşamasında amaç, öğretmen adaylarının yeterliklerini ve bu yeterlikleri edinme sürecinde onlara yardım ve rehberlik etmektir. Bunun için bu aşamada daha çok yetiştirme ve geliştirmeye dönük değerlendirme esastır. Bu değerlendirme uygulama öğretim elemanınca aşağıdaki gibi yapılır:

- Öğretmen adayının her hafta hazırladığı planları inceleyerek uygulamadan önce dönüt verir.
- Öğretmenlik Uygulaması dersi için planlarını uygulayan öğretmen adayının değerlendirmelerini inceler ve adaya dönütler verilir.
- Öğretmenlik Uygulaması dersi ile ilgili başarı notunu hesaplamada öğretmen adayının haftalık planlarını esas almakla birlikte öğretmen adayının devam çizelgesi ve uygulama okulundaki uygulamalarını da göz önünde bulundurur.

## BÖLÜM 3– ETKİNLİKLERİN AÇIKLANMASI

**Not:** Uygulama öğretmenin hazırladığı aylık eğitim planı aşağıda belirtilen özellikler dikkate alınarak hazırlanmış olmalıdır ve inceleme bu öğeler üzerinden yapılmalıdır.

### Aylık Eğitim Planı

MEB Okul Öncesi Eğitim Programı 2013'te, öğretmenin eğitimini aylık dönemler halinde planlaması önerilmektedir. Aylık eğitim planı, bir öğretmenin çalıştığı çocuk grubunun gelişimini desteklemek için etkinlik oluşturmak üzere alacağı kazanım ve göstergeleri, kavramları, alan gezilerini, özel gün ve haftalar ile aile katılımı ve değerlendirme süreçlerini içeren bir çalışma planıdır.

Öğretmen adayı, her ay uygulama öğretmenin hazırlamış olduğu aylık eğitim planını alır ve uygulama öğretmeni ve uygulama öğretim elemanı ile birlikte inceler. Uygulama öğretmenin Hazırladığı aylık eğitim planında yer verdiği kavramları “Kavramlara Aylık Eğitim Planlarında Yer Verme Durumu Çizelgesi”ne kazanım ve göstergeleri ise “Kazanım ve Göstergelere Aylık Eğitim Planlarında Yer Verme Durumu Çizelgesi”ne kayıt edip etmediğini gözlemler. O ay üzerinde durulan kavram, kazanım ve göstergeleri kayıt altına alma; çocuğun sadece belirli gelişim alanlarında desteklenmesinin önüne geçecek ve çocuğa çok yönlü gelişme fırsatı sunacaktır. Bu durum aynı zamanda öğretmen adayının etkili ve dengeli plan yapmasına da olanak sağlayacaktır. Öğretmen adayı Öğretmenlik Uygulaması dosyasında bu aylık eğitim planlarını bulundurmak zorundadır.

Öğretmen adayı her ayın sonunda aylık eğitim planlarının değerlendirme bölümüne; o ay boyunca uygulama yaptığı günlerdeki günlük eğitim akışlarının genel değerlendirme bölümlerine kaydettiği bilgilere dayanarak çocukların, programın ve kendisinin değerlendirme sonuçlarına yer verir. Her ay için planına aldığı kazanımların gerçekleştirilme durumu ile etkinlikleri uygulama durumuna ilişkin bilgileri kaydeder. Bunun yanı sıra uygulamada ortaya çıkan sorunları ve gereksinimleri de belirtir. Bu değerlendirmeler uygulama öğretmeni ve uygulama öğretim elemanı ile birlikte incelenir.

Okul öncesi eğitim programında aşağıda verilen Aylık Eğitim Planı Formatı kullanılmaktadır.

## Aylık Eğitim Planı Formatı

Okul Adı : .....

Tarih : .... / .... / .....

Yaş Grubu (Ay) : .....

Öğretmen Adı : .....

AYLA R	<b>KAZANIMLAR VE GÖSTERGELERİ</b> Çocukların gelişimsel özellikleri göz önünde bulundurularak o ay içinde ulaşılması beklenen kazanım ve göstergeler seçilir. Seçilen kazanım ve göstergeler gelişim alanları belirtilerek açık olarak yazılır.		
	...		
	...		
	<b>KAVRAMLAR</b> Kavramlar o ay için belirlenen kazanımlarla ilişkilendirilerek seçilir ve kategorileriyle birlikte yazılır. Gerekli durumlarda kavram listesine yeni kavramlar eklenebilir.		
...	<b>BELİRLİ GÜN VE HAFTALAR</b>	<b>ALAN GEZİLERİ</b>	<b>AİLE KATILIMI</b>
...	O ay için uygun olan belirli gün ve haftalar belirlenerek yazılır.	O ay için belirlenen kazanımlara uygun olarak yapılacak alan gezileri yazılır.	O ay için belirlenen kazanımlara göre evde ve okulda ailelerle birlikte yapılacak etkinlikler yazılır.
...	<b>DEĞERLENDİRME</b> <i>Ay sonunda yapılacak değerlendirmeler günlük değerlendirmeler göz önüne alınarak çocuk, program ve öğretmen boyutlarında genel olarak yapılır.</i> <b>Çocuklar;</b> “Gelişim Gözlem Formu”na kaydedilen gözlemler dikkate alınarak değerlendirilir. <b>Program;</b> kazanım ve göstergeler, kavramlar, alan gezileri, aile katılımı, materyaller ve uyarlama boyutları dikkate alınarak değerlendirilir. <b>Öğretmen;</b> o ay planladığı programın tüm boyutlarını dikkate alarak kendini değerlendirir. Bu değerlendirmeler sonucunda bir sonraki ayda alınacak kazanım ve göstergeler belirlenir. Her ay kullanılması gereken formlar bu bölümde belirtilir. *		

\*Eylül ayında “Okul Tanıtım ve Aile Tanıma Dosyası” nda bulunan formlar ile “Aile Eğitimi İhtiyaç Belirleme Formu” ve “Aile Katılımı Tercih Formu” uygulanır. Eğitim yılı boyunca her çocuk için “Gelişim Gözlem Formu” doldurulur. Her dönemin sonunda her çocuk için “Gelişim Raporu” hazırlanır.

### Günlük Eğitim Akışı

Günlük eğitim akışı, öğretmen adayının o gün yapacağı çalışmalara düzenli bir şekilde yer verdiği çerçeve bir plandır. Güne başlama zamanı, oyun zamanı, etkinlik zamanı ve günü değerlendirme zamanı ile beslenme ve dinlenme zamanı gibi rutin etkinlikleri içerir.

Öğretmen adayının, fırsat buldukça grubundaki çocukların gelişim özelliklerine, ilgi ve ihtiyaçlarına dikkat ederek, programda yer alan değişik kazanım, gösterge ve kavramları kullanarak çeşitli etkinlikler hazırlaması programın uygulanmasını kolaylaştıracaktır. Böylece seçeneklerini arttırmış olacak ve günlük eğitim sürecini daha kolay planlayabilecektir. Öğretmen adayı etkinliklerini hazırlarken okul öncesi eğitim programı ile birlikte sunulan “Etkinlik Kitabı”ndan yararlanabilir.

Öğretmen adayı etkinliklerini hazırlarken, etkinlik planı formatında yer alan başlıklarda belirtilen açıklamalar doğrultusunda etkinliklerini yazar. ***Etkinliklerini yazarken formatta yer alan kutuları kullanabileceği gibi etkinliğini düz metin şeklinde de hazırlayabilir.***

Öğretmen adayı bir sonraki hafta için günlük eğitimini planlarken, bir önceki haftayı değerlendirme zamanında çocukların belirttikleri önerileri de dikkate alarak etkinliklerinin arasından o gün gerçekleştirmeyi düşündüğü kazanım ve göstergelerle ilgili olan etkinlikleri seçip “Günlük Eğitim Akışı”na detaylandırmadan, başlıklar halinde yazar. ***O gün için belirlenen etkinliklerin “Etkinlik Formatı”na uygun olarak hazırlanmış çıktılarını da günlük eğitim akışı ile birlikte dosyalar. Etkinliklerin, o ayın aylık planında yer alan kazanımlar, göstergeler ve kavramlar temel alınarak oluşturulmuş etkinlikler arasından seçilmesi gerekmektedir.***

Öğretmen adayı daha önce yazarak kaydettiği etkinliklere kazanım, gösterge ve kavram ekleyip çıkararak etkinliklerini o ay kullanılabilir hale getirebilecektir. Öğretmen adayının hazırlaması gereken Yarım Günlük Eğitim Akışı Formatı ve Etkinlik Formatı aşağıda açıklanmıştır:

### Yarım Günlük Eğitim Akışı Formatı

Okul Adı : .....

Tarih : .../.../.....

Yaş Grubu (Ay) : .....

Öğretmen Adı : .....

#### Güne Başlama Zamanı

Günün bu ilk etkinliği, çocukların gün içerisinde yapılacak etkinliklere uyumunu sağlamak amacı ile sohbet edildiği, o gün yapılacak olan etkinlikler, öğrenme merkezleri hakkında bilgi verildiği ve çocukların hangi öğrenme merkezlerinde oynayacaklarına karar verdikleri zaman aralığıdır. Bu sürecin sonunda çocuklar öğrenme merkezlerinde serbest oyuna başlarlar. Ancak gün, her zaman böyle devam etmeyebilir. O gün yapılacak eğitimle ilgili olarak alan gezisine çıkmak, sabah yürüyüşü yapmak da güne başlama zamanının ardından yapılabilecek farklı etkinliklerdir.

#### Oyun Zamanı

Öğrenme merkezlerinde/ açık havada oyun.

#### Kahvaltı, Temizlik

#### Etkinlik Zamanı

Bu sürede Türkçe, müzik, matematik, drama, oyun, fen, hareket, okuma yazmaya hazırlık ve sanat etkinlikleri ile alan gezisinden biri veya birkaçı yapılabilir. Etkinlikler tek başına veya bütünleştirilmiş olarak planlanabilir; bireysel, küçük veya büyük grup etkinlikleri olarak uygulanabilir. O gün bu etkinliklerden hangisinin/hangilerinin yapılacağına grubun gereksinimine, belirlenen kazanımlara ve ayrılan süreye göre karar verilmelidir. Etkinlik uygulamaları sınıf içinde olduğu kadar açık havada da yapılmalıdır.

#### Günü Değerlendirme Zamanı

Çocukların günlerini planlamaları, planladıklarını uygulamaları ve gün sonunda da yaptıklarını değerlendirmeyi öğrenmeleri önemli bir kazanımdır. Bu nedenle, günün sonunda yine bütün grup bir

araya toplanır ve günün değerlendirilmesi amaçlı sohbet edilir. Mümkün olduğu kadar açık uçlu sorular aracılığıyla, hangi öğrenme merkezlerinde ne tür oyunlar oynadıkları, hangi etkinlikleri yaptıkları, ortam ve materyaller gibi konularda çocuklarla beraber değerlendirme yapılır. Bu süreçte o gün uygulanan tüm etkinliklerin değerlendirmelerinden de yararlanır. Ayrıca o güne ait paylaşmak istedikleri mutlu ya da üzücü bir olayın olup olmadığı veya o gün gözlenen olumlu davranışlar hakkında konuşulabilir. Gerekliğinde gün içinde de bu değerlendirme sürecine yer verilebilir.

Öğretmen, her gün, günü değerlendirme zamanında bir sonraki günün eğitim sürecinde neler yapmak istediklerini çocuklara sorarak onların planlama sürecine de aktif katılımına özen göstermelidir. Ardından ertesi gün yapılabilecek etkinlikler hakkında konuşulur, evde yapılacak bir çalışma, okula getirilecek bir materyal veya gidilecek bir gezi gibi konularda hatırlatma yapılır.

### **Eve Gidiş**

İlgili hazırlıklar tamamlanır ve çocuklarla vedalaşılır.

---

### **Genel Değerlendirme:**

Gün bittikten sonra genel bir değerlendirme yapılır. Bu değerlendirmede günü değerlendirme zamanında yapılanlar ile etkinliklerin değerlendirilmesi sonucunda elde edilenler çocuk, program ve öğretmen boyutları dikkate alınarak bu bölüme genel ifadeler halinde yazılır.

### Etkinlik Planı Formatı (Etkinlik Adı)

**Etkinlik Çeşidi** : ..... (Uygulama Şekli)  
**Yaş Grubu** : ..... (Ay)

#### MATERYALLER

Öğrenme sürecinde kullanılacak olan materyaller yazılır.

#### SÖZCÜKLER

Öğrenme sürecinde sözcük dağarcığını zenginleştirecek yeni sözcükler yazılır.

#### KAVRAMLAR

Öğrenme sürecinde ele alınacak yeni kavramlar kategorileri ile birlikte yazılır.

#### KAZANIMLAR VE GÖSTERGELERİ

Çocukların gelişimsel özellikleri göz önünde bulundurularak o ay için belirlenen kazanım ve göstergeler arasından o gün için ulaşılmaması beklenenler gelişim alanları belirtilerek açık olarak yazılır.

#### ÖĞRENME SÜRECİ

Öğrenme süreci belirlenen kazanımlara yönelik olarak açıklanır.

#### AİLE KATILIMI (\*)

Eğitim ortamının nasıl düzenleneceği yazılır.

Ailelerin yapabilecekleri destekleyici etkinlik önerileri yazılır.

Çocukların nasıl yönlendirileceği açıklanır.

(\*) Her etkinlik için aile katılımı düzenlenmesi materyallerin nasıl kullanılacağı yazılır.

Öğretmenin ve çocuğun süreçteki rolü belirtilir.

#### DEĞERLENDİRME

Etkinlik sonunda çocuklara aşağıdaki çeşitlerde sorular yöneltilir;

- Etkinliğin süreç olarak gözden geçirilmesini sağlayıcı sorular sorulur (betimleyici sorular).
- Çocuğun etkinlikle ilgili yaşantı ve duygularını paylaşmasına fırsat verilir (duyuşsal sorular).
- gün için alınan kazanım ve göstergelere ilişkin açık uçlu sorular sorulur (kazanımlara yönelik sorular).
- Öğrenmelerinin kalıcılığının sağlanması amacıyla çocuklara etkinlikte yaşadıkları ile kendi yaşantıları arasında ilişki kurabilmeleri için sorular sorulur (yaşamla ilişkilendirme soruları).

Değerlendirme, farklı şekillerde de yapılabilir;

- Çalışma sayfaları/bellek kartları geliştirilip kullanılabilir.
- Resim yapılabilir, afiş/poster hazırlanabilir, etkinlikle ilgili çekilen fotoğraflar çocuklarla incelenebilir.
- Çocuklar etkinlikle ilgili konuşabilir, birbirlerine sunum yapabilirler.

Sergiler düzenlenebilir.

#### UYARLAMA

Sınıfta özel gereksinimli çocuk bulunduğu takdirde etkinliğin materyal, yöntem, teknik ve öğrenme sürecinde yapılması gereken düzenlemeler yazılır.

**Yansıtıcı Düşünce Formatı**

<b>Etkinlik ve Tarihi:</b>		<b>Sınıf:</b>	
<b>İnceleme Tarihi:</b>		<b>Öğrenci Sayısı:</b>	

<b>Uygulama Öğretmeni</b>		<b>Uygulama Öğretim Elemanı</b>	
---------------------------	--	---------------------------------	--

**Okul Öncesi Eğitimin Değerlendirilmesi**

Eğitimin tüm aşamalarında, gerçekleştirilen eğitim ve öğretim etkinliklerinin ne derece etkili

olduğunun belirlenmesi son derece önemlidir. Okul öncesi eğitimin önemi nedeniyle sürecin planlı ve programlı olması gereklidir. Eğitim etkinliklerinin, programda yer alan kazanımlara dayalı olarak hazırlanması, süreçte ve sonuçta çocuklarda oluşması beklenen öğrenme çıktıklarına ne derece ulaşıldığının izlenmesi önemlidir. Bu nedenle okul öncesi eğitimde değerlendirme, eğitim sürecinin temel öğelerinden biridir.

Okul öncesi eğitim programında değerlendirme, çocuğun gelişiminin tüm gelişim alanlarında hem ayrıntılarıyla hem de bütünsel olarak gözlenmesi, gözlem sonuçlarının raporlaştırılması, hazırlanan ve uygulanan planların tüm boyutları ile değerlendirilmesi ve öğretmenin kendini değerlendirmesi gibi farklı yönlerden ele alınmıştır.

## 1. Çocukların Değerlendirilmesi

**Gelişim Gözlem Formu:** Öğretmen adayı, her dönemin sonuna kadar dönem başında belirlediği iki çocuğu programda belirtilen özellikleri dikkate alarak çocuğun gelişiminin izlenmesi amacıyla hazırlanan “Gelişim Gözlem Formu”na kayıt eder. Öğretmen adayının günün farklı zamanlarında yaptığı gözlemleri bir deftere not alması, bu bilgileri belirlediği iki çocuk için hazırladığı gelişim gözlem formuna kaydetmesini kolaylaştıracaktır.

*\*Öğretmen adayı, aşağıda verilen “Gelişim Gözlem Formu”nu kullanarak dönem boyunca iki çocuğu gözlemleyerek her dönemin sonuna kadar örnek “Gelişim Gözlem Formunu” dolduracaktır (EK 2).*

**Gelişim Raporu:** Çocuğun bütün gelişim alanlarını kapsayan bilgi, beceri, tutum ve alışkanlıklarının genel bir biçimde özetlenmesi, “Gelişim Gözlem Formu”na dayalı olarak dönem sonlarında olmak üzere yılda iki kez hazırlanacak olan “Gelişim Raporu” ile gerçekleştirilecektir. Buna göre “Gelişim Raporu”, öğretmen adayının çocukları gözlemlerken kullandıkları gelişim gözlem formlarında yer alan bilgileri analiz ederek değerlendirdikleri ve ailelere önerilerde buldukları bir formdur. Aileler için önemli olan ve onların dikkatinin çekilmesi gereken özel durumlar varsa (özel yetenekler, okul dışında desteklenmesi gereken alanlar, öneriler ve çözüm yolları gibi) bunlara da raporda mutlaka yer verilmelidir. Gelişim raporları, çocukların okul öncesi eğitimden ve öğrenme sürecinden nasıl etkilendiğini anlamak açısından ailelere yol gösterici olacaktır.

*\*Öğretmen adayı, aşağıda verilen “Gelişim Raporu Formatını” kullanarak dönem boyunca gözlemlediği ve “Gelişim Gözlem Formuna” kaydettiği bilgilerden yararlanarak iki çocuk için örnek “Gelişim Raporu” hazırlayacaktır (EK 2). Bu raporu uygulama öğretmenin raporları ile karşılaştıracak ve dönüt alacaktır.*

**\*\*\*Bunun yanı sıra öğretmen adayı, eğitim döneminin başından itibaren her çocuk için oluşturulan “Gelişim Dosyası (portfolyo)” için eğitim dönemlerinin sonunda öğretmenlerin aileleri okula davet ederek hazırladığı “Gelişim Dosyası Paylaşım Günü”ne katılmaya özen gösterir. İzlenimlerini uygulama öğretmeni ve uygulama öğretim elemanı ile paylaşır.**

## 2. Programın Değerlendirilmesi

Programın değerlendirilebilmesi için öğretmen adaylarının hazırladıkları ve uyguladıkları aylık eğitim planını, günlük eğitim akışını ve etkinlikleri tüm boyutları ile ele almaları gereklidir. Öğretmen adaylarının planlanan ve uygulanan eğitim süreçleri arasındaki tutarlılığı, ortaya çıkan yeni gereksinimlerin neler olduğunu belirlemeleri ve günlük eğitim akışında yer alan genel değerlendirme bölümüne kaydetmeleri beklenmektedir.

***Günlük Eğitim Sürecinin ve Etkinliklerin Değerlendirilmesi:***

Günlük eğitim sürecinin ve etkinliklerin değerlendirilmesi, günlük eğitim akışının günü değerlendirme zamanında yapılan, öğrenilen bilgilerin pekiştirildiği, sürecin gözden geçirildiği önemli bir aşamadır. Etkinliklerin değerlendirilmesi amacıyla çocuklar etkinlikle ilgili konuşabilir, birbirlerine sunum yapabilirler, çalışma sayfaları/bellek kartları kullanılabilir, resim yapılabilir, afiş/poster hazırlanabilir, etkinlikle ilgili çekilen fotoğraflar çocuklarla incelenebilir veya sergiler düzenlenebilir. Etkinliğin değerlendirilmesi için etkinlik sürecinde/sonunda yapılan tartışmalar aşağıdaki türde sorularla yönlendirilebilir.

***Betimleyici Sorular;*** Değerlendirmeye başlarken ilk olarak etkinlikte ne yapıldığı açıklanır. Böylece etkinliğin süreç olarak gözden geçirilmesi sağlanır.

***Örnek Sorular:***

- Biraz önce oynadığımız oyunda kimler vardı?
- Oyunda senin rolün neydi?
- Biraz önce yaptığımız deneyde önce ne oldu sonra ne oldu?
- Bu oyunu başka nasıl oynayabiliriz?
- Bugün nereye gittik?
- Nasıl gittik?
- Neler gördük?
- Etkinliğimizde hangi malzemeler kullandık?
- Bugün gittiğimiz itfaiye merkezinde en çok hangi renk kullanılmıştı?

***Duyuşsal Sorular;*** Çocuklara etkinlik sırasında ne hissettikleri sorulur ve böylece hem kendi duygularının hem de başkalarının duygularının farkına varmaları sağlanır.

***Örnek Sorular:***

- Biraz önce ..... rolünü canlandırmak hoşunuza gitti mi? Neler hissettiniz?
- Az önce dinlediğiniz öyküde kaybolan çocuk sizce neler hissetmiş olabilir?
- Akvaryumdaki balıkları izlemek sizi heyecanlandırdı mı? Neden?
- Yaptığımız hareketlerden hangisinde en çok zorlandınız?
- Yemekten en çok hoşlandığınız yiyecekler nelerdir?
- Bugün sizi üzen/meraklandıran/mutlu eden/şaşırtan/kızdıran bir şey oldu mu? Paylaşmak ister misiniz?

***Kazanımlara Yönelik Sorular;*** Etkinlikte ele alınan kazanım ve göstergelere yönelik sorular sorulur.

***Örnek Sorular:***

- Heykeller ne tip malzemelerden yapılabilir?
- Sıra olmak neden gereklidir?
- İlkbaharda çevremizde ne tip değişiklikler olur?
- Her nesnenin kokusu var mıdır? Kokusu olan/olmayan nesnelere sayar mısınız?

- İncelediğimiz nesnelere hangisi çok ağırdı/hafifti?
- Sınıfımızda kapağı olan nesnelere bulup getir misiniz?

**Yaşama İlişkilendirme Soruları:** Çocuklara etkinlikte yaşadıkları ile kendi yaşantıları arasında ilişki kurabilmeleri için sorular sorulur. Amaç, çocukların öğrenmelerinin kalıcılığının sağlanmasıdır.

Örnek Sorular:

- Başka nerelerde heykel gördünüz?
- Pazar-market vb. kalabalık yerlere ailenizle gidiyor musunuz?
- Gittiğiniz yerlerde nelere dikkat ediyorsunuz?
- Kimler oyun oynar?
- Köyünüzde/Bahçenizde/Okula gidip gelirken hangi hayvanları görürsünüz?
- Evinizin çöplerini kim topluyor? Toplanan çöpler sokağınızda nereye konuluyor?
- Her şeyi koklamalı mıyız? Neden?
- Çevrenizde gördüğünüz bisikletler kaç tekerlekli?
- Sizde bisikletlerin tekerlekleri neden farklı sayıda olur?

### 3. Öğretmenin Kendini Değerlendirmesi

Öğretmen adayının sınıf içi başarısı hakkında farkındalık yaratma ve gerekli önlemleri alma konusunda kullanılan yöntemlerden biri öğretmen adayının kendini değerlendirmesidir. Öğretmen adaylarının kendi kendilerini değerlendirmeleri onların güdülenmelerini, yaratıcılıklarının artmasını, yansıtmacı öğretmen olabilmelerini ve eksikliklerini görerek kendi kendilerini güçlendirebilmelerini sağlar.

**Öğretmen adaylarının programa ve çocuklara ilişkin değerlendirmelerden elde edilen verileri dikkatle analiz etmeleri, kendi ilgi, yetenek ve yönelişlerini belirlemeleri ve kişilik özelliklerini gözden geçirerek kendilerini değerlendirmeleri beklenmektedir. Öğretmen adayı kendini değerlendirme sonuçlarını, uygulama öğretmeni ve uygulama öğretim elemanı ile paylaşmalıdır. Her dönemin sonunda “öz değerlendirme raporu” hazırlamalıdır.**

## ÖĞRETMENLİK UYGULAMASI ÇALIŞMALARININ DEĞERLENDİRİLMESİ

**Özet:** Okul çalışmalarınızı değerlendiriniz.

1. Öğretmenlik Uygulaması dosyanızı baştan sona dikkatle inceleyiniz. Dosyanızın düzenli, her etkinliğe ilişkin notlarınızın tamam ve yerinde olmasını sağlayınız.
2. Etkinliklerle ilgili notlarınız ve değerlendirmelerinizin dosyanızda tam olarak yer almış olmasını sağlayınız.
3. Dönem boyunca göstermiş olduğunuz gelişmeyi ve yapmış olduğunuz çalışmaları, birlikte çalıştığınız fakülte öğretim elemanı ve uygulama öğretmeni ile gözden geçirin.
4. Kendi değerlendirmeleriniz ile fakülte öğretim elemanı, uygulama öğretmeni ve varsa sınıf arkadaşınızın değerlendirmelerini yazılı olarak özetleyiniz ve “**öz değerlendirme raporu**” hazırlayarak raporu dosyanıza koyunuz. Özellikle güçlü ve zayıf yönlerinizi not etmeyi unutmayınız.
5. Sınav dönemlerinde uygulama öğretmeni ve uygulama öğretim elemanı tarafından MEBSİS'teki değerlendirme formları doldurularak imzalandıktan sonra her öğrenci için formların birer örneği uygulama okuluna uygulama öğretim elemanı tarafından teslim edilecektir. Bu işlemin yapıldığından emin olunuz.

**EK 1: GELİŞİM GÖZLEM FORMU**

Sayın Öğretmen

Bu form çocukların aşağıda belirtilen alanlardaki gelişimlerine ilişkin gözlemlerinizi kaydetmeniz amacıyla hazırlanmıştır. Sizden her çocuğun gelişimsel ilerlemelerini ve desteklenmesi gereken gelişimsel özelliklerini bu forma kaydetmeniz beklenmektedir. Gözlem tarihleri arttıkça formun gözlem satırı çoğaltılarak kullanılmalıdır. Gözlem yapılan gün içinde hangi gelişim alanında kayda değer/kritik bir özellik varsa daha çok o özelliği belirtmeniz yerinde olacaktır. Çocuğa ait özel bir görüş ve öneriniz varsa ilgili bölüme ayrıntılı olarak yazınız.

Okul Adı : .....

Öğretmenin Adı ve Soyadı : .....

Çocuğun Adı ve Soyadı : .....

Çocuğun Doğum Tarihi : ... / ... / 20....

Çocuğun Cinsiyeti : .....

Gelişim Alanları Gözlem Tarihi	Motor Gelişim	Bilişsel Gelişim	Dil Gelişimi	Sosyal ve Duygusal Gelişim	Özbakım Becerileri
... / ... / 20....					
... / ... / 20....					
... / ... / 20....					
... / ... / 20....					
... / ... / 20....					
... / ... / 20....					
... / ... / 20....					
... / ... / 20....					
... / ... / 20....					

<b>Görüş ve Öneriler</b>	
----------------------------------	--

**EK 2 : GELİŞİM RAPORU**

Sayın Öğretmen,

Gelişim raporu çocukların aşağıda belirtilen alanlardaki gelişimlerine ilişkin gözlemlerinizi kaydetmeniz amacıyla hazırlanmıştır. Bu rapor, her dönemin sonunda her çocuk için doldurulacaktır. Raporu oluştururken çocuğun olumlu özelliklerini öne çıkaran ifadelerle başlayınız. Öncelikle çocukların beklenen düzeyde gösterdikleri becerileri, daha sonra geliştirilmesi gereken becerileri yazınız. Bu amaçla çocuklar için doldurduğunuz Gelişim Gözlem Formlarında yer alan bilgilerden yararlanınız. Bu bilgiler doğrultusunda görüş ve önerilerinizi de yazınız.

**Okul Adı** : .....

**Öğretmenin Adı ve Soyadı** : .....

**Rapor Tarihi** : ... / ... / 20 ..

**Çocuğun Adı ve Soyadı** : .....

**Çocuğun Doğum Tarihi** : ... / ... / 20. ...

**Cinsiyeti** : .....

**Okula Başlama Tarihi** : ... / ... / 20. ...

**Motor Gelişim:**

**Bilişsel Gelişim:**

**Dil Gelişimi:**

**Sosyal ve Duygusal Gelişim:**

**Özbakım Becerileri:**

**Görüş ve Öneriler:**

Öğretmen adayının adı, soyadı:						resim
Numarası:						
Programı:						
Uygulama Okulu:						
Tarih	Sınıf/ saat	İşlenen konu	Ders kitabı	Öğrt. Adı ve soyadı	Öğr. İmza	Uyg. Öğr. El. İmza
H a ft a . ... ...	1. sa					
	2. sa					
	3. sa					
	4. sa					
	5. sa					
	6. sa					
Tarih	Sınıf/ saat	İşlenen konu	Ders kitabı	Öğrt. Adı ve soyadı	Öğr. İmza	Uyg. Öğr. El. İmza
H a ft a . ... ...	1. sa					
	2. sa					
	3. sa					
	4. sa					
	5. sa					
	6. sa					
Tarih	Sınıf/ saat	İşlenen konu	Ders kitabı	Öğrt. Adı ve soyadı	Öğr. İmza	Uyg. Öğr. El. İmza
H a ft a . ... ...	1. sa					
	2. sa					
	3. sa					

	4. sa						
	5. sa						
	6. sa						
	Tarih	Sınıf/ saat	İşlenen konu	Ders kitabı	Öğrt. Adı ve soyadı	Öğr. İmza	Uyg. Öğr. El. İmza
H a ft a . . .	1. sa						
	2. sa						
	3. sa						
	4. sa						
	5. sa						
	6. sa						

	Tarih	Sınıf/ saat	İşlenen konu	Ders kitabı	Öğrt. Adı ve soyadı	Öğr. İmza	Uyg. Öğr. El. İmza
H a ft a . . .	1. sa						
	2. sa						
	3. sa						
	4. sa						
	5. sa						
	6. sa						
	Tarih	Sınıf/ saat	İşlenen konu	Ders kitabı	Öğrt. Adı ve soyadı	Öğr. İmza	Uyg. Öğr. El. İmza
H a ft a	1. sa						

a ... ... ·	2. sa					
	3. sa					
	4. sa					
	5. sa					
	6. sa					

Tarih	Sınıf/ saat	İşlenen konu	Ders kitabı	Öğrt. Adı ve soyadı	Öğr. İmza	Uyg. Öğr. El. İmza
H a ft a ... ... ·	1. sa					
	2. sa					
	3. sa					
	4. sa					
	5. sa					
	6. sa					
Tarih	Sınıf/ saat	İşlenen konu	Ders kitabı	Öğrt. Adı ve soyadı	Öğr. İmza	Uyg. Öğr. El. İmza
H a ft a ... ... ·	1. sa					
	2. sa					
	3. sa					
	4. sa					
	5. sa					
	6. sa					

Tarih	Sınıf/ saat	İşlenen konu	Ders kitabı	Öğrt. Adı ve soyadı	Öğr. İmza	Uyg. Öğr. El. İmza
H a f t a ... ... .	1. sa .					
	2. sa					
	3. sa					
	4. sa					
	5. sa					
	6. sa					
Tarih	Sınıf/ saat	İşlenen konu	Ders kitabı	Öğrt. Adı ve soyadı	Öğr. İmza	Uyg. Öğr. El. İmza
H a f t a ... ... .	1. sa .					
	2. sa					
	3. sa					
	4. sa					
	5. sa					
	6. sa					

Tarih	Sınıf/ saat	İşlenen konu	Ders kitabı	Öğrt. Adı ve soyadı	Öğr. İmza	Uyg. Öğr. El. İmza
H a f t a ... ... .	1. sa .					
	2. sa					
	3. sa					

	4. sa						
	5. sa						
	6. sa						
	Tarih	Sınıf/ saat	İşlenen konu	Ders kitabı	Öğrt. Adı ve soyadı	Öğr. İmza	Uyg. Öğr. El. İmza
H a f t a . . . .	1. sa						
	2. sa						
	3. sa						
	4. sa						
	5. sa						
	6. sa						

## ÖĞRETMEN ADAYININ ÖĞRETMENLİK UYGULAMASI I-II DERSİ DOSYASINDA BULUNMASI GEREKEN BELGELER

- Atatürk ve Türk Bayrağı Resmi
- İstiklal Marşı
- Etkinlik 1-Tanışma-Dönem Planı+ Aylık Eğitim Planını inceleme
- Etkinlik 2- Okul Müdürü, Uygulama Öğretmeni ve Yardımcı Personel ile okulun işleyişi hakkında görüşme
- Etkinlik 3-Günlük Eğitim Akışı ve Etkinlik Planları
- Etkinlik 4-Günlük Eğitim Akışı ve Etkinlik Planları + Aylık Eğitim Planını inceleme
- Etkinlik 5-Günlük Eğitim Akışı ve Etkinlik Planları
- Etkinlik 6-Günlük Eğitim Akışı ve Etkinlik Planları
- Etkinlik 7-Günlük Eğitim Akışı ve Etkinlik Planları
- Etkinlik 8-Günlük Eğitim Akışı ve Etkinlik Planları + Aylık Eğitim Planını inceleme
- Etkinlik 9-Günlük Eğitim Akışı ve Etkinlik Planları
- Etkinlik 10-Günlük Eğitim Akışı ve Etkinlik Planları
- Etkinlik 11-Günlük Eğitim Akışı ve Etkinlik Planları
- Etkinlik 12- Etkinlik Planları+Öğretmenlik Uygulaması Çalışmalarının Değerlendirilmesi
- İki çocuk için ayrı ayrı “Gelişim Gözlem Formu”
- İki çocuk için ayrı ayrı “Gelişim R a p o r u ” ve uygulama öğretmenin raporları ile karşılaştırma sonuçları
- Öğretmenlik Uygulaması öz değerlendirme raporu
- Devam çizelgesi