



KASTAMONU ÜNİVERSİTESİ

EĞİTİM FAKÜLTESİ

**BİRİM
FAALİYET RAPORU**

2025

İÇİNDEKİLER

BİRİM YÖNETİCİSİ SUNUŞU	4
1- 4	
1.1-Misyon, Vizyon ve Kalite Politikası Misyon	5
1.2-Yetki, Görev ve Sorumluluklar	6
1.3-Birime İlişkin Bilgiler	7
1.3.1-Fiziki Yapı	8
1.3.2-Teşkilat Yapısı	22
1.3.3- Teknoloji ve Bilişim Alt Yapısı	23
1.3.4- İnsan Kaynakları	24
1.3.5-Sunulan Hizmetler	33
1.3.6- Yönetim ve İç Kontrol Sistemi	41
2-AMAÇ VE HEDEFLER	42
2.1- Temel Politikalar ve Öncelikler	42
2.2- Birimin Amaç ve Hedefleri	43
3. 38	
3.1-Mali Bilgiler	44
3.1.1-Bütçe Uygulama Sonuçları	44
3.1.2- Temel Mali Tablolara İlişkin Açıklamalar	44
3.1.3-Mali Denetim Sonuçları	44
3.1.4-Diğer Hususlar	45
3.2-Performans Bilgileri	45
3.2.1-Faaliyet ve Proje Bilgileri	45
4. KURUMSAL KABİLİYET VE KAPASİTENİN DEĞERLENDİRİLMESİ	64
4.1- Üstünlükler	64
4.2-Zayıflıklar	64
4.3-Değerlendirme	64
5-ÖNERİ VE TEDBİRLER	65
5.1.İç Kontrol Güvence Beyanı	66

BİRİM YÖNETİCİSİ SUNUŞU



Fakültemiz; 1956 yılında “Kız İlköğretmen Okulu” adı altında şu andaki Abdurrahmanpaşa Lisesi tarihi binasında eğitim-öğretime başlamıştır. 1970 yılında Aktekke Mahallesindeki Çarşı Kampüsüne taşınmıştır. 1975 yılına kadar aynı isim altında faaliyetlerini sürdürmüş, 1975 yılında iki yıllık “Eğitim Enstitüsü” olmuştur. Eğitim Enstitüsü olduktan sonra lise ve dengi okullardan öğrenci almıştır. 1982 yılında “Eğitim Yüksekokulu” adını almış, Gazi Üniversitesi Gazi Eğitim Fakültesi’ne bağlanmış ve ilkokullara sınıf öğretmeni yetiştirmiştir. 1989-1990 Eğitim Öğretim yılından, aynı isim altında, Öğretim süreci dört yıla çıkartılmış olup, yine ilkokullara sınıf öğretmeni yetiştirmiştir. 03.07.1992 tarih ve 3837 sayılı kanunun ek

29. maddesi uyarınca 1992-1993 öğretim yılından Gazi Üniversitesi Rektörlüğüne bağlı Eğitim Fakültesine dönüştürülmüştür. 2007–2008 eğitim-öğretim yılından itibaren Kastamonu Üniversitesine bağlanmıştır. 68 yıldır kesintisiz sürdürdüğü eğitim-öğretim hizmetine devam etmektedir. Fakültemizin amacı ulusal ve evrensel değerleri sahiplenen, kendini yenilemeyi ve geliştirmeyi yaşam boyu ilke edinen, öğretmenlik mesleğinin sorumluluğunu yaşam biçimi haline getiren, Atatürkçü düşünceye bağlı, ilkeli ve tutarlı öğretmen adayları yetiştirmektir. Fakültemiz ilköğretim ve ortaöğretim kurumlarına alanlarıyla ilgili öğretmen yetiştirmekle birlikte demokratik, laik ve sosyal bir hukuk devleti olan Türkiye Cumhuriyeti’nin temel niteliklerine yürekten bağlı, Atatürk ilke ve inkılaplarını özümsemiş öğretim üyelerinden, idari çalışanlardan ve öğrencilerden oluşan, bilimin üstünlüğü ilkesinden ödün vermeyen, bilim, sanat ve kültür alanlarında evrensel boyutta hizmet üretebilen ve bunları insanlık yararına kullanabilen, toplumla daha güçlü bağlar kurarak bölgesel ve ulusal kalkınmaya katkıda bulunan bir eğitim kurumudur.

Fakültemizin idari yapısı Dekana bağlı iki Dekan Yardımcısı bir Fakülte Sekreteri ile ona bağlı idari personelden oluşmaktadır. Fakültemiz öğretim elemanı kadrosunu Türkçe ve Sosyal Bilimler Eğitimi Bölümü, Matematik ve Fen Bilimleri Eğitimi Bölümü, Temel Eğitim Bölümü, Eğitim Bilimleri Bölümü, Güzel Sanatlar Eğitimi Bölümü, Özel Eğitim Bölümü, Yabancı Diller Eğitimi Bölümü ve bunlara bağlı toplam 21 Anabilim Dalında 91 öğretim üyesi, 5 öğretim görevlisi, 18 araştırma görevlisi oluşturmaktadır. Fakültemizde hizmet verdiğimiz 1654 öğrencimiz bulunmaktadır. Bu öğrencilerin 1648’i I. Öğretim; 8’i II. Öğretimde öğrenim görmektedir.

Kastamonu Eğitim Fakültesi olarak, kaynaklarımızın artırılması ve potansiyelin değerlendirilebilmesi yönünde karşılaşılan zorluklar azaldıkça, çağdaş düşünce tarzımızla belirttiğimiz misyon ve vizyonumuzu uygulamak adına geçmişte olduğu gibi bugün de özveri ve daha büyük bir şevkle Fakültemizi çok daha ileriye taşıyacağımıza inanıyoruz.

Fakültemiz tüm bu hizmetleri yerine getirirken kurumsal yapının gereksinimleri doğrultusunda kendini sürekli yenileyerek faaliyetlerini sürdürmektedir.

Prof. Dr. Ahmet KAÇAR
Eğitim Fakültesi Dekanı

1- GENEL BİLGİLER

1.1-Misyon, Vizyon ve Kalite Politikası

Misyon

Evrensel eğitim ilkelerine uygun olarak, Türk Milli Eğitiminin temel amaçları doğrultusunda, insan haklarına ve milli ve manevi değerlere saygılı, özgüveni ve hoşgörüsü olan, yaşam boyu öğrenmeyi kendine ilke edinmiş, eğitim teknolojilerini uygun şekilde kullanabilen, bilim ve teknoloji karşısında kendisini sürekli yenileyen, ülkenin eğitim ve sosyal sorunları hakkında fikir üretebilen öğretmenler yetiştirmek.

Vizyon

Bilim ve insanlığa gerekli olan ve sürekli yenilenen bilgi üretmek, ürettiği ve edindiği bilgiyi öğrencilerine ve topluma ulaştırmak, idealist öğretmenler yetiştirmek.

Kalite Politikası

Fakültemizin kalite hedeflerini gerçekleştirmek üzere Kastamonu Üniversitesi Kalite Politikası doğrultusunda kalite politikamız;

- Tüm çalışanlarımızı güvence altına alarak, kalite yönetim sistemi çerçevesinde yapmış olduğumuz tüm uygulamalarımızın gerçekleştirilmesini sağlamak,
- Planlama, Uygulama, Kontrol ve Önlem alma (PUKÖ) döngüsünün eğitim-öğretim ve yönetsel süreçlerde işletilmesine katkı vermek,
- İç ve dış paydaşlarla etkileşimin sağlanması ve yönetsel süreçlerde aktif olarak yer almalarının teşvik edilmesi,
- Etkili bir kurumsal risk yönetimi stratejisinin oluşturulmasını temel almak şeklinde belirlenmiştir.





1.2-Yetki, Görev ve Sorumluluklar

Fakültemizin yetki ve görevi, 2547 Sayılı Yükseköğretim Kanunu'nda Yükseköğretimle ilgili amaç ve ilkeleri belirlenen işleyiş, görev, yetki ve sorumlulukları ile eğitim-öğretim, araştırma, yayım, öğretim elemanları, öğrenciler ve diğer personel ile ilgili esasları bir bütünlük içinde organize etmektir. Fakülteler; lisans düzeyinde belirli bir mesleğe yönelik Eğitim-Öğretime ağırlık veren yükseköğretim kurumlarıdır. Fakülteler her biri ayrı bir Eğitim-Öğretim programı yürüten bölümlerden veya ana bilim veya ana sanat dallarından oluşur. Birimin faaliyet alanını düzenleyen mevzuat ve yükümlülükler 657 sayılı Devlet Memurları Kanunu, 2547 sayılı Yüksek Öğretim Kanunu, 2914 sayılı Yüksek Öğretim Personel Kanunu, 4734 sayılı Kamu İhale Kanunu, 5018 sayılı Kamu Mali Yönetimi ve Kontrol Kanunu ve bu kanunlara dayalı yayınlanan yönetmelik, tüzük, tebliğ, karar ve yürürlükteki mevzuat, Kastamonu Üniversitesi Eğitim-Öğretim ve Sınav Yönetmeliği, Yükseköğretim Kurumları Öğrenci Disiplin Yönetmeliğidir.

2547 Sayılı Kanun'un 16/b maddesi uyarınca Fakültelerin organları; Dekan, Fakülte Kurulu ve Fakülte Yönetim Kuruludur. Fakültenin ve birimlerinin temsilcisi olan Dekan, Rektörün önereceği Üniversite içinden veya dışından 3 Profesör arasından Yükseköğretim Kurumunca üç yıl süre ile seçilir ve normal usul ile atanır. Süresi biten Dekan yeniden atanabilir.

Dekan Görev, Yetki ve Sorumlulukları;

1. Fakülte Kurullarına başkanlık etmek, Fakülte Kurulunun kararlarını uygulamak ve Fakülte birimleri arasında düzenli çalışmayı sağlamak,
2. Her öğretim yılı sonunda ve istendiğinde Fakültenin genel durumu ve işleyişi hakkında Rektöre rapor vermek,
3. Fakültenin ödenek ve kadro ihtiyaçlarını gerekçesi ile birlikte Rektörlüğe bildirmek, Fakülte bütçesi ile ilgili öneriyi Fakülte Yönetim Kurulunun da görüşünü aldıktan sonra Rektörlüğe sunmak,
4. Fakültenin birimleri ve her düzeydeki personeli üzerinde genel gözetim ve denetim

- görevini yapmak,
5. Bu kanun ile kendisine verilen diğer görevleri yapmaktır.

Fakülte Kurulu

Fakülte Kurulu, Dekanın başkanlığında Fakülteye bağlı bölümlerin başkanları ile varsa Fakülte bağlı Enstitü ve Yüksekokul müdürlerinden ve üç yıl için Fakülte'deki Profesörlerin kendi aralarından seçecekleri üç, Doçentlerin kendi aralarından seçecekleri iki, Doktor Öğretim Üyelerinin kendi aralarından seçecekleri bir öğretim üyesinden oluşur.

Fakülte Kurulunun Görev, Yetki ve Sorumlulukları;

1. Fakültenin, Eğitim-Öğretim, bilimsel araştırma ve yayın faaliyetleri ve bu faaliyetlerle ilgili esasları, plan, program ve Eğitim-Öğretim takvimini kararlaştırmak,
2. Fakülte Yönetim Kuruluna üye seçmek,
3. Bu kanunla belirtilen diğer görevleri yapmaktır.

Fakülte Yönetim Kurulu

Fakülte Yönetim Kurulu, Dekanın başkanlığında Fakülte Kurulunun üç yıl için seçeceği üç Profesör, iki Doçent ve bir Doktor Öğretim Üyesinden oluşur.

Fakülte Yönetim Kurulunun Görev, Yetki ve Sorumlulukları;

1. Fakülte Kurulu kararları ile tespit ettiği esasların uygulanmasında Dekana yardım etmek,
2. Fakültenin Eğitim-Öğretim, plan ve programları ile takvimin uygulanmasını sağlamak,
3. Fakültenin yatırım, program ve bütçe tasarısını hazırlamak,
4. Dekanın Fakülte Yönetimi ile ilgili getireceği bütün işlerde karar almak,
5. Öğrencilerin kabulü, ders intibakları ve çıkarılmaları ile Eğitim-Öğretim ve sınavlara ait işlemleri hakkında karar vermek,
6. Bu kanunda verilen diğer görevleri yapmaktır.

1.3-Birime İlişkin Bilgiler

1956 yılında Kız İlköğretmen Okulu adı altında eğitim-öğretime başlayan fakültemiz, 1992 yılında Gazi Üniversitesine bağlı olarak Fakülte olmuş ve 2007–2008 eğitim-öğretim yılından itibaren Kastamonu Üniversitesine bağlanarak 70 yıldır eğitim-öğretim hayatına devam etmektedir.

1.3.1-Fiziki Yapı

Fakültemiz 2024–2025 eğitim öğretim yılının güz döneminde Kuzeykent yerleşkesi içerisindeki yeni binasında öğrenime başlamıştır. Lisans dersleri fakültemizin yeni binasında yer alan dersliklerde ve Sivil Havacılık Yüksekokulu binasında yer alan Güzel Sanatlar Eğitimi Bölümü dersliklerinde yapılmaktadır.

Tablo 1.3.1-1 - Birim Hizmet Alanları

Hizmet Alanları	Ofis Sayısı	Alan (m ²)	Kullanan Kişi Sayısı
Akademik Personel Hizmet Alanları			114
İdari Personel Hizmet Alanları			15
TOPLAM			129

31.12.2025 itibarı ile



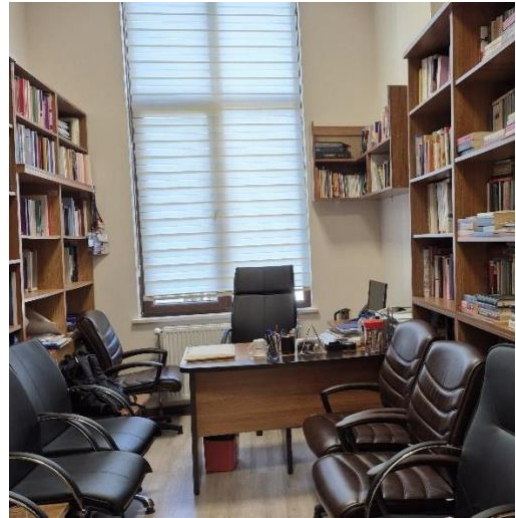
Resim.1 Dekan Odası



Resim.2 Dekan Yardımcıları Odası



Resim.3 İdari Personel Ofisleri



Resim.4 Akademik Personel Ofisleri



Resim.5 Ofisler Genel Görünüm



Resim.6 Fakülte Binası

Tablo 1.3.1-2- Birim Ambar ve Arşiv Alanları

Ambar ve Arşiv Alanları	Adet	Alan (m ²)
Ambar Alanları	-	-
Arşiv Alanları	-	-
Depo, Hangar ve Çeşitli Tamirat Atölyeleri	6	64,9 – 155,5
TOPLAM	6	635,1

31.12.2025 itibarı ile

Tablo 1.3.1-3- Birim Eğitim Alanı Sayıları

Eğitim Alanı	Kapasite (Kişi)					251 - Üze ri	Toplam
	0-50	51-75	76-100	101-150	151-250		
Amfi Sınıf	-	-	-	-	2	-	2
Atölye	2	13	2	3	-	-	20
Toplantı Salonu	-	-	-	-	-	-	-
Laboratuvar	1	-	-	-	-	-	1
Lisansüstü Derslikler	3	-	-	-	-	-	3
Bilgisayar Laboratuvarları	4	-	-	-	-	-	4
Bilgisayar Laboratuvarları	3	-	-	-	-	-	3
TOPLAM	13	13	2	3	2	-	33

31.12.2025 itibarı ile



Resim.8 Sınıflar



Resim.10 Drama Salonu



Resim.11 Matematik Sınıfı

1.3.1.1-2025 Yılında Yapılan Fiziki İyileştirmeler

Fakülte arşivleri düzenlendi.



Resim.12 Fakülte Arşivlerini Yenileme Çalışmaları



Resim.13 Fakülte Arşivlerini Yenileme Çalışmaları



Resim.14 Fakülte Arşivlerini Yenileme Çalışmaları

Oturma bankları tamir edildi, boyandı, ahşabı değiştirildi.



Resim.15 Oturma Banklarını Yenileme Çalışmaları

60 sandalye ve 60 masa kendi imkanlarımızla tamir edildi.



Resim.16 Masa ve Sandalyeleri Yenileme Çalışmaları

Kütüphanedeki 104 sandalyeye minder takıldı.



Resim.17 Sandalyeleri Yenileme Çalışmaları

Kadın ve erkek mescitleri düzenlendi, halıları değiştirildi.



Resim.18 Kadın ve Erkek Mescitleri Yenileme Çalışmaları

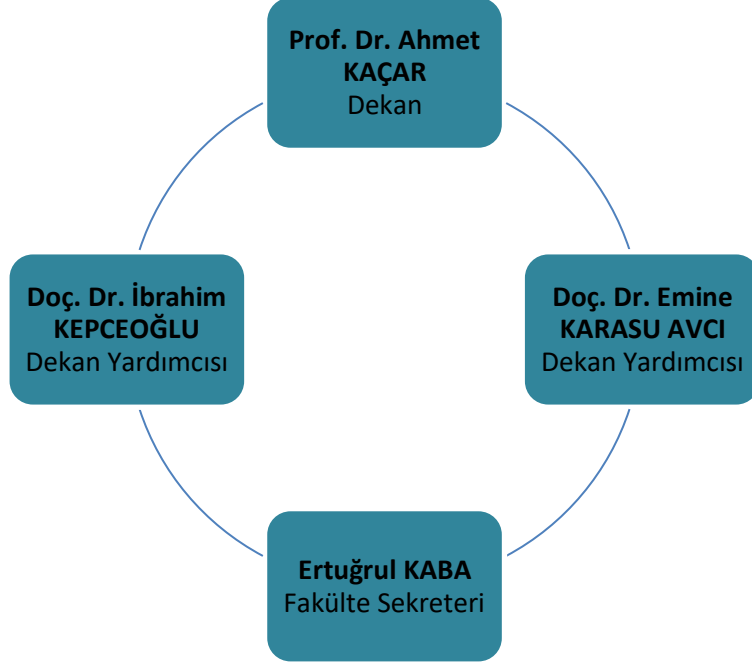
Tamiri yapılan masa ve sandalyeler ihtiyacı olan birimlere gönderildi.



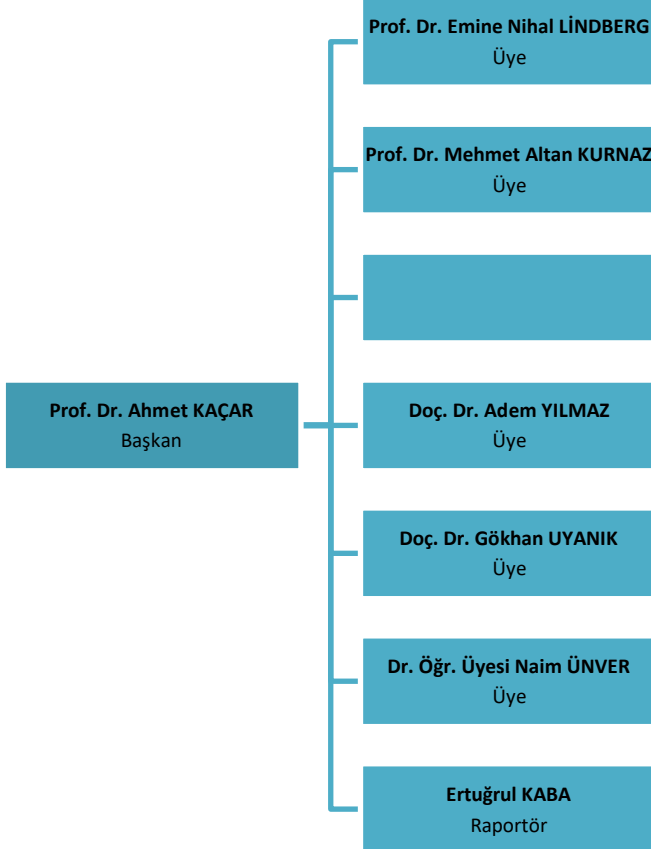
Resim.19 Masa ve Sandalyelerin Gönderim Çalışmaları

1.3.2-Teşkilat Yapısı

Fakülte Yönetimi



Fakülte Yönetim Kurulu



Fakülte Kurulu



1.3.3- Teknoloji ve Bilişim Alt Yapısı

Fakültemiz bilgi ve teknolojik kaynak olarak üniversite altyapısı ve imkânlarını kullanmaktadır.

1.3.3.1-Yazılımlar

Tablo 1.3.3.1- Birim Yazılım Kaynak Sayıları

Yazılım	Açıklama
-	-

31.12.2025 itibarı ile

1.3.3.2-Bilgisayarlar ve Teknolojik Kaynaklar

Tablo 1.3.3.2- Birim Bilgisayarlar ve Teknolojik Kaynak Sayıları

Ekipman	İdari	Eğitim Araştırma	Toplam
Masaüstü Bilgisayarlar	147	97	244
Dizüstü Bilgisayarlar	-	25	25
Projeksiyon	-	26	26
Tepegöz	-	-	-
Barkot Okuyucu	2	-	2
Fotokopi Makinesi	4	-	4
Faks	-	-	-
Fotoğraf Makinesi	-	-	-
Kameralar	-	-	-
Televizyon	-	-	-
Yazıcı	95	-	95
Tarayıcı	12	-	12
Bilgisayar Ekranı	120	97	217
Sunucu	-	-	-
Kimlik Makinası	-	-	-
Kamera Kayıt Sistemi	-	-	-

31.12.2025 itibarı ile

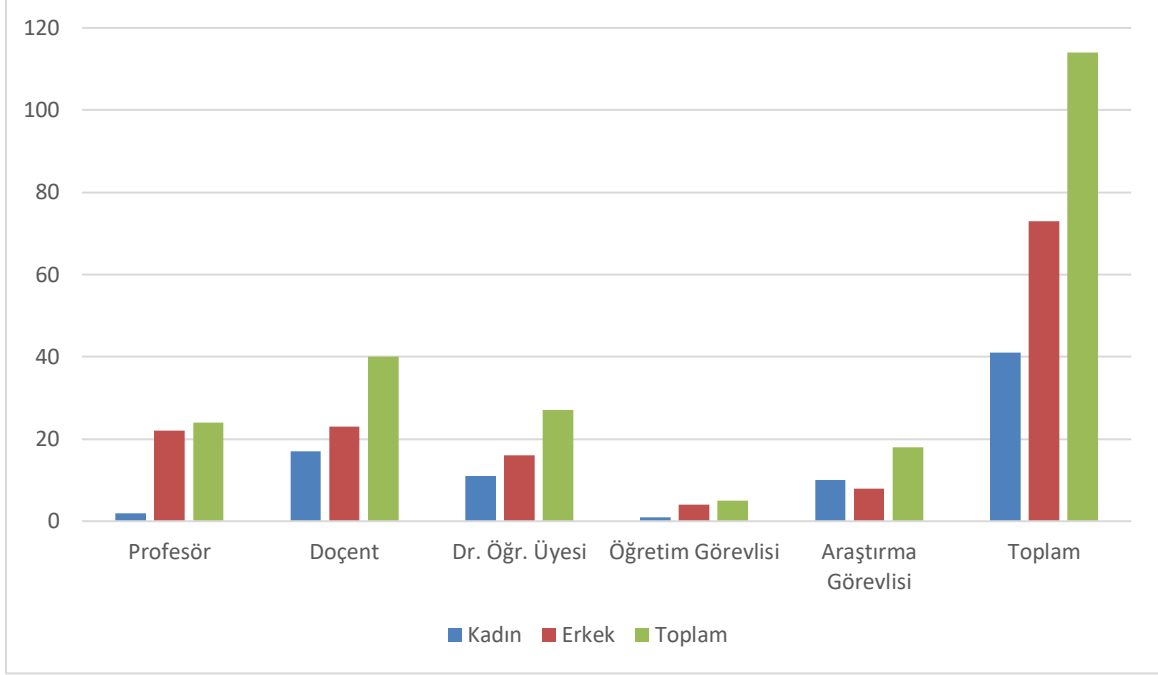
1.3.4- İnsan Kaynakları

1.3.4.1- Akademik Personel

Tablo 1.3.4.1- 1 Akademik Personelin Doluluk Oranı

Ünvan	Kadroların Doluluk Oranına Göre		
	Dolu	Boş	Toplam
Profesör	24		24
Doçent	40		40
Dr. Öğr. Üyesi	27		27
Öğretim Görevlisi	5		5
Araştırma Görevlisi	18		18
TOPLAM	114		114

Ünvan	Kişi Sayısı		
	Kadın	Erkek	Toplam
Profesör	2	22	24
Doçent	17	23	40
Dr. Öğr. Üyesi	11	16	27
Öğretim Görevlisi	1	4	5
Araştırma Görevlisi	10	8	18
TOPLAM	41	73	114

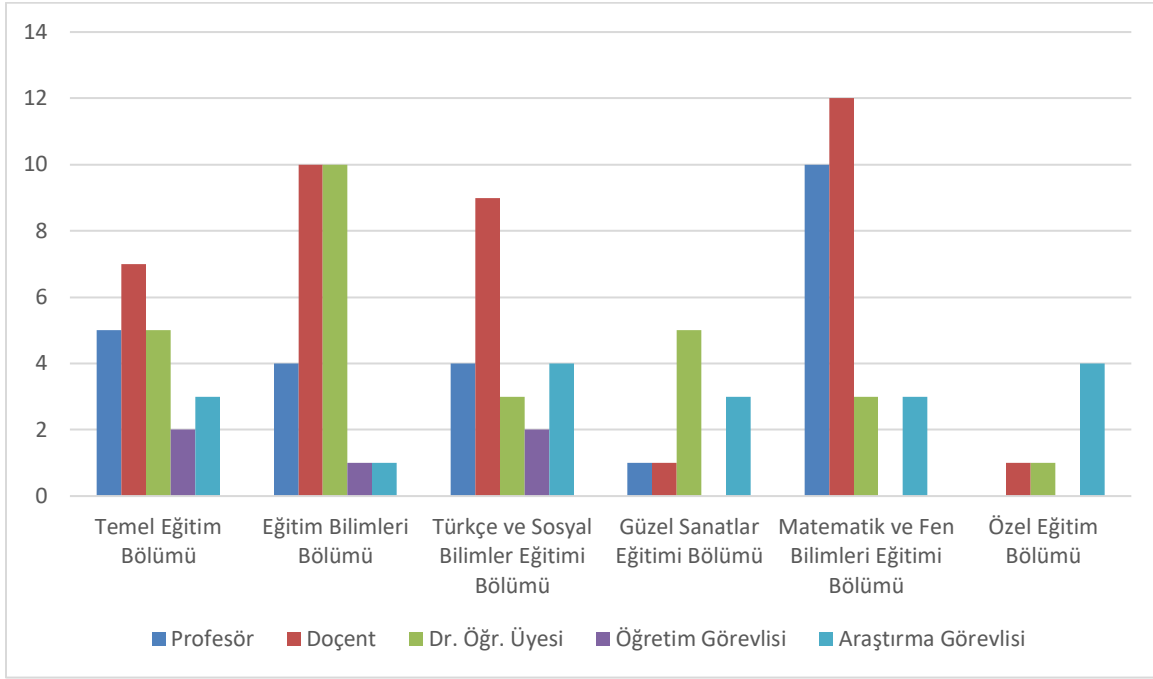


Grafik: Akademik Personel Kadın/Erkek Dağılımı

Tablo 1.3.4.1- 2 Akademik Personelin Kadro Dağılımı

	Profesör	Doçent	Dr. Öğr. Üyesi	Öğretim Görevlisi	Araştırma Görevlisi	Toplam
Temel Eğitim Bölümü	5	7	5	2	3	22
Eğitim Bilimleri Bölümü	4	10	10	1	1	26
Türkçe ve Sosyal Bilimler Eğitimi Bölümü	4	9	3	2	4	22
Güzel Sanatlar Eğitimi Bölümü	1	1	5	-	3	10
Matematik ve Fen Bilimleri Eğitimi Bölümü	10	12	3	-	3	28
Özel Eğitim Bölümü	-	1	1	-	4	6

NOT 1 Adet Araştırma Görevlisi 2547 sayılı Kanun'un 35. Maddesi kapsamında farklı üniversitelerde görevli olup toplam sayıya dahil edilmiştir.



Grafik1: Akademik personelin bölümlere göre unvan bazlı dağılımı

Fakültemizde 2025 yılında 2547 sayılı Yükseköğretim Kanununun 40/d maddesi ile diğer üniversitelere yapılan görevlendirmeler aşağıdaki tabloda verilmiştir.

Tablo 1.3.4.1- 3 2547 sayılı Kanun'un 40/d Maddesince görevlendirilen akademik personel sayıları

Ünvanı	Görevlendirildiği Kanun Maddesi	Görevlendirildiği Kişi Sayısı	Görevlendirme Sayısı
Öğretim Görevlisi	2547 sayılı Kanun'un 40/d maddesi	1	1
Dr. Öğr. Üyesi	2547 sayılı Kanun'un 40/d maddesi	2	1

Fakültemizde 2025 yılında 2547 sayılı Yükseköğretim Kanununun 35. maddesi ile diğer üniversitelere yapılan görevlendirmeler aşağıdaki tabloda verilmiştir.

Tablo 1.3.4.1- 4. 2547 sayılı Kanun'un 35. Maddesince görevlendirilen akademik personel sayıları

Ünvanı	Görevlendirildiği Kanun Maddesi	Görevlendirildiği Kişi Sayısı	Görevlendirme Sayısı
Araştırma Görevlisi	2547 sayılı Kanun'un 35. maddesi	1	1

Fakültemizde 2025 yılında 2547 sayılı Yükseköğretim Kanununun 39. maddesi ile yapılan görevlendirmeler aşağıdaki tabloda verilmiştir.

Tablo 1.3.4.1- 5. 2547 sayılı Kanun' un 39. Maddesince görevlendirilen akademik personel sayıları

Ünvanı	Görevlendirildiği Kanun Maddesi	Yurtiçi/Yurtdışı Görevlendirilen Ülke / Şehir Adı	Görevlendirme Nedeni Çalıştay/Konferans/ Seminer, Bildiri vs.
Profesör	2547 sayılı Kanun'un 39. maddesi	Taşköprü/Kastamonu	Etkinlik
Profesör	2547 sayılı Kanun'un 39. maddesi	Antalya	Sempozyum
Profesör	2547 sayılı Kanun'un 39. maddesi	Hollanda	Erasmus + Proje Eğitim
Profesör	2547 sayılı Kanun'un 39. maddesi	Van	Ekinlik
Profesör	2547 sayılı Kanun'un 39. maddesi	Ankara	Eğitim Verme
Profesör	2547 sayılı Kanun'un 39. maddesi	Ankara	Çalıştay
Profesör	2547 sayılı Kanun'un 39. maddesi	Ankara	Kongre
Profesör	2547 sayılı Kanun'un 39. maddesi	Ankara	Çalıştay
Profesör	2547 sayılı Kanun'un 39. maddesi	Çorum	Konferans
Profesör	2547 sayılı Kanun'un 39. maddesi	Ordu	Konferans
Profesör	2547 sayılı Kanun'un 39. maddesi	Kastamonu	Eğitim Vermek
Profesör	2547 sayılı Kanun'un 39. maddesi	Bayburt	EPDAD Program Değerlendirme
Profesör	2547 sayılı Kanun'un 39. maddesi	İstanbul	TÜBİTAK Toplantı
Profesör	2547 sayılı Kanun'un 39. maddesi	Bartın	Sempozyum
Profesör	2547 sayılı Kanun'un 39. maddesi	İstanbul	Konferans
Doçent	2547 sayılı Kanun'un 39. maddesi	Antalya	Etkinlik
Doçent	2547 sayılı Kanun'un 39. maddesi	Mersin	Çalıştay
Doçent	2547 sayılı Kanun'un 39. maddesi	İzmir	Jüri Üyeliği
Doçent	2547 sayılı Kanun'un 39. maddesi	Ankara	İstişare Toplantısı
Doçent	2547 sayılı Kanun'un 39. maddesi	Bursa	Bildiri Sunmak
Doçent	2547 sayılı Kanun'un 39. maddesi	İsveç	Eğitim Vermek
Doçent	2547 sayılı Kanun'un 39. maddesi	Van	Etkinlik
Doçent	2547 sayılı Kanun'un 39. maddesi	Balıkesir	Bildiri Sunmak
Doçent	2547 sayılı Kanun'un 39. maddesi	Danimarka	Konferans
Doçent	2547 sayılı Kanun'un 39. maddesi	Antalya	Çalıştay
Doçent	2547 sayılı Kanun'un 39. maddesi	İtalya	Erasmus
Doçent	2547 sayılı Kanun'un 39. maddesi	Konya	Eğitim Vermek
Doçent	2547 sayılı Kanun'un 39. maddesi	İtalya	Erasmus
Doçent	2547 sayılı Kanun'un 39. maddesi	Endonezya	Eğitim Fuarı
Doçent	2547 sayılı Kanun'un 39. maddesi	İtalya	Konferans
Doçent	2547 sayılı Kanun'un 39. maddesi	Ankara	Çalıştay
Doçent	2547 sayılı Kanun'un 39. maddesi	Mısır-Kahire	Eğiticilerin Eğitimi
Doçent	2547 sayılı Kanun'un 39. maddesi	Rize	EPDAD Program Değerlendirme
Doçent	2547 sayılı Kanun'un 39. maddesi	Rize	EPDAD Program Değerlendirme
Doçent	2547 sayılı Kanun'un 39. maddesi	Kastamonu	Eğitim Vermek
Doçent	2547 sayılı Kanun'un 39. maddesi	Ankara	Jüri Üyeliği
Doçent	2547 sayılı Kanun'un 39. maddesi	Paris	Bildiri Sunmak
Doçent	2547 sayılı Kanun'un 39. maddesi	Londra	Konferans
Doçent	2547 sayılı Kanun'un 39. maddesi	İstanbul	Sempozyum
Doçent	2547 sayılı Kanun'un 39. maddesi	Antalya	Bildiri Sunmak
Doçent	2547 sayılı Kanun'un 39. maddesi	Malatya	Konferans
Doçent	2547 sayılı Kanun'un 39. maddesi	İstanbul	Bildiri Sunmak
Doçent	2547 sayılı Kanun'un 39. maddesi	Ankara	Sempozyum
Doçent	2547 sayılı Kanun'un 39. maddesi	Ankara	Çalıştay

Ünvanı	Görevlendirildiği Kanun Maddesi	Yurtiçi/Yurtdışı Görevlendirilen Ülke / Şehir Adı	Görevlendirme Nedeni Çalıştay/Konferans/ Seminer, Bildiri vs.
Dr. Öğr. Üyesi	2547 sayılı Kanun'un 39. maddesi	Almanya/Köln	Sempozyum
Dr. Öğr. Üyesi	2547 sayılı Kanun'un 39. maddesi	Erzurum	Sempozyum
Dr. Öğr. Üyesi	2547 sayılı Kanun'un 39. maddesi	İngiltere	Eğitim Vermek
Dr. Öğr. Üyesi	2547 sayılı Kanun'un 39. maddesi	Bartın	Sempozyum
Dr. Öğr. Üyesi	2547 sayılı Kanun'un 39. maddesi	Van	Kongre
Dr. Öğr. Üyesi	2547 sayılı Kanun'un 39. maddesi	Ankara	Sempozyum
Dr. Öğr. Üyesi	2547 sayılı Kanun'un 39. maddesi	Ankara	Sempozyum
Dr. Öğr. Üyesi	2547 sayılı Kanun'un 39. maddesi	Danimarka	Erasmus + Personel Hareketliliği
Dr. Öğr. Üyesi	2547 sayılı Kanun'un 39. maddesi	İsveç	Bildiri Sunmak
Dr. Öğr. Üyesi	2547 sayılı Kanun'un 39. maddesi	Bosna Hersek	Toplantı
Dr. Öğr. Üyesi	2547 sayılı Kanun'un 39. maddesi	Antalya	Çalıştay
Dr. Öğr. Üyesi	2547 sayılı Kanun'un 39. maddesi	İzmir	Kongre
Dr. Öğr. Üyesi	2547 sayılı Kanun'un 39. maddesi	Kıbrıs	Eğitim
Dr. Öğr. Üyesi	2547 sayılı Kanun'un 39. maddesi	Nepal	Erasmus
Dr. Öğr. Üyesi	2547 sayılı Kanun'un 39. maddesi	İtalya	Erasmus + Personel
Dr. Öğr. Üyesi	2547 sayılı Kanun'un 39. maddesi	Kosova	Erasmus + Personel
Dr. Öğr. Üyesi	2547 sayılı Kanun'un 39. maddesi	Sakarya	Çalıştay
Dr. Öğr. Üyesi	2547 sayılı Kanun'un 39. maddesi	Milano	Bildiri Sunum
Araştırma Görevlisi	2547 sayılı Kanun'un 39. maddesi	Nepal	Erasmus + Personel
Araştırma Görevlisi	2547 sayılı Kanun'un 39. maddesi	Konya	Kongre
Araştırma Görevlisi	2547 sayılı Kanun'un 39. maddesi	Elazığ	Proje
Araştırma Görevlisi	2547 sayılı Kanun'un 39. maddesi	Belçika	Erasmus
Araştırma Görevlisi	2547 sayılı Kanun'un 39. maddesi	Ankara	Bildiri Sunmak
Araştırma Görevlisi	2547 sayılı Kanun'un 39. maddesi	Brüksel	Sempozyum
Araştırma Görevlisi	2547 sayılı Kanun'un 39. maddesi	Van	Toplantı
Araştırma Görevlisi	2547 sayılı Kanun'un 39. maddesi	Nevşehir	Sempozyum

Ünvanı	Görevlendirildiği Kanun Maddesi	Yurtiçi/Yurtdışı Görevlendirilen Ülke / Şehir Adı	Görevlendirme Nedeni Çalıştay/Konferans/Seminer, Bildiri vs.
Araştırma Görevlisi	2547 sayılı Kanun'un 39. maddesi	İspanya	Erasmus
Araştırma Görevlisi	2547 sayılı Kanun'un 39. maddesi	İspanya	Erasmus
Araştırma Görevlisi	2547 sayılı Kanun'un 39. maddesi	Ankara	Çalıştay
Araştırma Görevlisi	2547 sayılı Kanun'un 39. maddesi	Mersin	Konferans
Araştırma Görevlisi	2547 sayılı Kanun'un 39. maddesi	Çanakkale	Konferans
Araştırma Görevlisi	2547 sayılı Kanun'un 39. maddesi	Macaristan	Erasmus
Araştırma Görevlisi	2547 sayılı Kanun'un 39. maddesi	Danimarka	Erasmus

Fakültemizde 2025 yılında 2547 sayılı Yükseköğretim Kanununun 38. maddesi ile yapılan görevlendirmeler aşağıdaki tabloda verilmiştir.

Tablo 1.3.4.1- 6 2547 sayılı Kanun'un 38. Maddesince görevlendirilen akademik personel sayıları

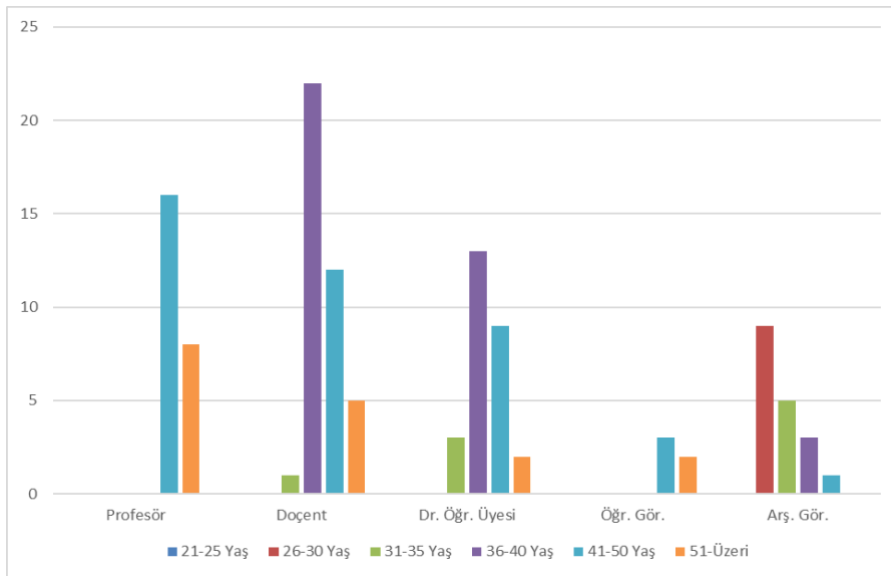
Ünvanı	Görevlendirildiği Kanun Maddesi	Görevlendirme Konusu
Profesör	2547 sayılı Kanun'un 38. maddesi	Türkiye Yüzyılı Maarif Modeli Beceri Temelli Ölçme ve Değerlendirme Çerçevesinin Belirlenmesi çalışmalarını yürütmek ve düzenlenecek çalıştaylar vb. faaliyetlere katılmak
Profesör	2547 sayılı Kanun'un 38. maddesi	Türkiye Yüzyılı Maarif Modeli kapsamında yürütülen faaliyetlerin planlama, araştırma, geliştirme, uygulama ve raporlaştırma aşamalarında araştırmacı/akademik danışman olarak katkı sunmak
Doçent	2547 sayılı Kanun'un 38. maddesi	Türkiye Yüzyılı Maarif Modeli kapsamında yürütülen faaliyetlerin planlama, araştırma, geliştirme, uygulama ve raporlaştırma aşamalarında araştırmacı/akademik danışman olarak katkı sunmak
Dr. Öğr. Üyesi	2547 sayılı Kanun'un 38. maddesi	Ankara Yunus Emre Enstitüsünde çalışmak

Tablo 1.3.4.1- 7 Akademik Personelin Hizmet Süreleri

ÜN VANI	1-3 Yıl		4-6 Yıl		7-10 Yıl		11-15 Yıl		16-20 Yıl		21-Üzeri		TOPLAM
	K	E	K	E	K	E	K	E	K	E	K	E	
Profesör	-	-	-	-	-	-	-	-	3	3	-	18	24
Doçent	-	-	-	1	1	-	11	10	4	3	1	9	40
Dr. Öğr. Üyesi	1	-	2	1	2	-	4	6	2	2	1	6	27
Öğr. Gör.	-	-	-	-	-	-	-	-	-	1	1	3	5
Arş. Gör.	3	3	3	2	-	1	3	1		2		-	18
Toplam Kişi Sayısı	4	3	5	4	3	1	18	17	9	11	3	36	114

Tablo 1.3.4.1- 8 Akademik Personelin Yaş İtibariyle Dağılımı

ÜN VANI	21-25 Yaş		26-30 Yaş		31-35 Yaş		36-40 Yaş		41-50 Yaş		51-Üzeri		TOPLAM
	K	E	K	E	K	E	K	E	K	E	K	E	
Profesör	-	-	-	-	-	-	-	-	5	11	-	8	24
Doçent	-	-	-	-	1	-	11	11	3	9	-	5	40
Dr. Öğr. Üyesi	-	-	-	-	1	2	7	6	3	6	1	1	27
Öğr. Gör.	-	-	-	-	-	-	-	-	1	2	-	2	5
Arş. Gör.	-	-	5	4	2	3	3	-	-	1	-	-	18
Toplam Kişi Sayısı	-	-	5	4	4	5	21	17	1	29	1	16	114

**Grafik2: Akademik Personel Yaş Dağılımı**

Tablo 1.3.4.1- 9 Akademik Personelin Eğitim Durumu İtibariyle Dağılımı

Bölüm/Birim Adı	Profesör	Doçent	Dr. Öğr. Üyesi	Öğretim Görevlisi	Araştırma Görevlisi	Toplam
Doktora	24	40	27	2	4	97
Yüksek Lisans	-	-	-	3	14	17
Lisans	-	-	-	-	-	-
TOPLAM	24	40	27	5	18	114

1.3.4.2- Yabancı Uyruklu Akademik Personel

2547 sayılı Kanun'un 34. maddesine göre görevlendirilen yabancı uyruklu akademik personel bilgileri aşağıda verilmiştir

Tablo 1.3.4.2- 1 Yabancı Uyruklu Akademik Personel

Birim	Geldiği Ülke	Toplam
Eğitim Fakültesi Eğitim Bilimleri Bölümü Rehberlik ve Psikolojik Danışmanlık ABD	Azerbaycan	1
TOPLAM		1

1.3.4.3- İdari Personel**Tablo 1.3.4.3- 1 İdari Personelin Hizmet Sınıfı Dağılımı**

Eğitim Fakültesi	2025
Genel İdare Hizmetleri	6
Teknik Hizmetleri Sınıfı	1
Yardımcı Hizmetli	2
Toplam	9

Tablo 1.3.4.3 – 2 İdari Personelin Kadro Dağılımı

Birim Adı	Fakülte Sekreteri	Şef	Teknisyen	V.H.K.İ.	Bilgisayar İşletmeni	Memur	Hizmetli	Toplam
Eğitim Fakültesi	1	2	1	-	2	1	2	9
Toplam	1	2	1	-	2	1	2	9

Tablo 1.3.4.3 – 3 İdari Personelin Eğitim Durumu Dağılımı

Birim Adı	Doktora	Lisans	Ön Lisans	Lise	Ortaöğretim	Toplam
Eğitim Fakültesi	1	5	-	1	2	9
Toplam	1	5	-	1	2	9

Tablo 1.3.4.3 – 4 Engelli Personelin Unvan ve Hizmet Sınıfına Göre Dağılımı

Hizmet Sınıfı	Engelli Personel Sayısı			Toplam Personele Oranı (%)
	K	E	Toplam	
Genel İdari Hizmetler	-	1	1	1/9
Yardımcı Hizmetler Sınıfı	-	-	-	-
Toplam	-	1	1	1/9

Tablo 1.3.4.3 – 5 İdari Personelin Hizmet Sürelerine Göre Dağılımı

	1-3 Yıl		4-6 Yıl		7-10 Yıl		11-15 Yıl		16-20 Yıl		21-Üzeri		Toplam
	K	E	K	E	K	E	K	E	K	E	K	E	
Toplam Kişi Sayısı	1	-	-	-	-	-	2	2	1	1	-	2	9

Tablo 1.3.4.3 – 6 İdari Personelin Yaş İtibariyle Dağılımı

	21-25 Yaş		26-30 Yaş		31-35 Yaş		36-40 Yaş		41-50 Yaş		51-Üzeri		Toplam
	K	E	K	E	K	E	K	E	K	E	K	E	
Toplam Kişi Sayısı	-	-	-	-	1	-	1	-	1	3	-	3	9

1.3.4.4- Sözleşmeli Personel

Sözleşmeli personelimiz bulunmamaktadır.

1.3.4.5- Diğer Personel

2025 yıl sonu itibari ile Fakültemizde 2547 sayılı Yükseköğretim Kanunu'nun 13/b-4 maddesi gereğince 6 Sürekli İşçi görev yapmaktadır.

Tablo 1.3.4.4 – 1 Diğer Personel Kadro Dağılımı

Eğitim Fakültesi	2025
Sürekli İşçi (Temizlik Personeli)	5
Sürekli İşçi (Destek Personeli)	1
Toplam	6

Tablo 1.3.4.4 – 2 Diğer Personel Hizmet Sürelerine Göre Dağılımı

	1-3 Yıl		4-6 Yıl		7-10 Yıl		11-15 Yıl		16-20 Yıl		21-Üzeri		Toplam
	K	E	K	E	K	E	K	E	K	E	K	E	
Toplam Kişi Sayısı	-	-	-	-	-	-	1	-	-	2	1	2	6

Tablo 1.3.4.4 – 3 Diğer Personel Yaş İtibariyle Dağılımı

	21–25 Yaş		26–30 Yaş		31–35 Yaş		36–40 Yaş		41–50 Yaş		51-Üzeri		Toplam
	K	E	K	E	K	E	K	E	K	E	K	E	
Toplam Kişi Sayısı	-	-	-	-	-	-	-	-	1	3	1	1	6

1.3.5-Sunulan Hizmetler

Tablo 1.3.5 Eğitim Fakültesi Öğrenci Doluluk Oranları

Bölüm Adı	2025 Kontenjan	Yerleşen (ÖSYM)	Oran
Fen Bilgisi Eğitimi	11	1	%9,1
Matematik Eğitimi	21	12	%57,1
Müzik Eğitimi	10	3	%30,0
Okul Öncesi Eğitimi	44	44	%100,0
Rehberlik ve Psikolojik Danışmanlık	52	52	%100,0
Resim – İş Eğitimi	10	5	%50,0
Sınıf Eğitimi	47	47	%100,0
Sosyal Bilgiler Eğitimi	41	41	%100,0
Türkçe Eğitimi	52	52	%100,0
Özel Eğitim	25	24	%100,0

31.12.2025 itibarı ile

1.3.5.1- Eğitim ve Öğretim Hizmetleri

Tablo 1.3.5.1 - 1 Akademik Personelin Unvan Bazında Dağılımı

Bölüm Adı	Profesör	Doçent	Dr. Öğr. Üyesi	Öğretim Görevlisi	Araştırma Görevlisi	Toplam
Temel Eğitim Bölümü	5	7	5	2	3	22
Eğitim Bilimleri Bölümü	4	10	10	1	1	26
Türkçe ve Sosyal Bilimler Eğitimi Bölümü	4	9	3	2	4	22
Güzel Sanatlar Eğitimi Bölümü	1	1	5	-	3	10
Matematik ve Fen Bilimleri Eğitimi Bölümü	10	12	3	-	3	28
Özel Eğitim Bölümü	-	1	1	-	4	6
Toplam						114

31.12.2025 itibarı ile

Tablo 1.3.5.1-2 Eğitim Fakültesi Öğrenci Sayıları

Bölüm Adı	1.Sınıf			2.sınıf			3.sınıf			4.Sınıf		
	E	K	T	E	K	T	E	K	T	E	K	T
BÖTE*	-	-	-	-	-	-	-	-	-	3	-	3
Fen Bilgisi Eğitimi	1	3	4	2	1	3	1	6	7	7	21	28
Matematik Eğitimi	5	1 3	1 8	7	9	16	12	40	52	9	50	59
Müzik Eğitimi	2	1	3	1	5	6	1	1	2	10	3	13
Okul Öncesi Eğitimi	9	3 8	4 7	9	44	53	20	54	74	32	79	111
Okul Öncesi Eğitimi (2.Öğretim)	-	-	-	-	-	-	-	-	-	2	6	8
Özel Eğitim	11	1 6	2 7	-	-	-	-	-	-	-	-	-
Rehberlik ve Psikolojik Danışmanlık	12	4 3	5 5	9	52	61	12	61	73	22	68	90
Resim Eğitimi	1	4	5	1	5	6	-	-	-	1	5	6
Sınıf Eğitimi	10	4 0	5 0	9	47	56	5	52	57	26	50	76
Sosyal Bilgiler Eğitimi	18	2 8	4 6	20	37	57	12	31	43	41	47	88
Türkçe Eğitimi	16	3 9	5 5	11	50	61	15	40	55	24	43	67

31.12.2025 itibarı ile

* Bu bölüm kapatılmıştır. Öğrencilerin öğrenim hareketliliği devam etmektedir.

Tablo 1.3.5.1-3 Sosyal / Fen Bilimleri Enstitüsü Yüksek Lisans ve Doktora Programları

Enstitülerdeki Öğrencilerin Yüksek Lisans (Tezli / Tezsiz) ve Doktora Programlarına Dağılımı					
Birim Adı	Program Adı	Yüksek Lisans Yapan Sayısı		Doktora Yapan Sayısı	Toplam
		Tezli	Tezsiz		
Lisansüstü Eğitim Enstitüsü	Sosyal Bilgiler Eğitimi	45	-	8	53
Lisansüstü Eğitim Enstitüsü	Sınıf Eğitimi	33	-	8	41
Lisansüstü Eğitim Enstitüsü	Okul Öncesi Eğitimi	49	-	-	49
Lisansüstü Eğitim Enstitüsü	Müzik Eğitimi	6	-	-	6
Lisansüstü Eğitim Enstitüsü	Eğitim, Yönetimi, Teftişi, Planlaması ve Ekonomisi	26	10	-	36
Lisansüstü Eğitim Enstitüsü	Eğitim Programları ve Öğretim	32	-	-	32
Lisansüstü Eğitim Enstitüsü	Öğretim Teknolojileri	24	-	-	24
Lisansüstü Eğitim Enstitüsü	İlköğretim Matematik Öğretmenliği	35	-	8	43
Lisansüstü Eğitim Enstitüsü	Fen Bilgisi Öğretmenliği	18	-	5	23
Lisansüstü Eğitim Enstitüsü	Fen Bilgisi Öğretmenliği %100 İngilizce	-	-	-	-
Lisansüstü Eğitim Enstitüsü	Rehberlik ve Psikolojik Danışmanlık	21	-	-	21
Toplam		289	10	29	328

31.12.2025 itibarı ile

Tablo 1.3.5.1-4 Eğitim Fakültesi Yabancı Uyruklu Öğrencilerin Sayısı ve Bölümleri

Yabancı Uyruklu Öğrencilerin Sayısı ve Bölümleri			
Bölüm Adı	Kadın	Erkek	Toplam
Bilgisayar ve Öğretim Teknolojileri Eğitimi	0	1	1
Fen Bilgisi Eğitimi	4	3	7
Matematik Eğitimi	6	-	6
Müzik Eğitimi	-	-	-
Okul Öncesi Eğitimi	9	3	12
Okul Öncesi Eğitimi (2. Öğretim)	-	-	-
Özel Eğitim	-	-	-
Rehberlik ve Psikolojik Danışmanlık	7	3	10
Resim-İş Eğitimi	1	-	1
Sınıf Eğitimi	14	4	18

Sosyal Bilgiler Eğitimi	9	7	16
Türkçe Eğitimi	13	4	17
Toplam	63	25	88

31.12.2025 itibarı ile

Tablo 1.3.5.1-5 - Eğitim Fakültesi Engelli Öğrenci Sayısı

Bölüm Adı	Toplam
Türkçe Eğitimi	1
Rehberlik ve Psikolojik Danışmanlık	1
Toplam	2

31.12.2025 itibarı ile

Tablo 1.3.5.1-6 Eğitim Fakültesi Mezun Öğrenci Sayısı

Birim Adı	Toplam
Eğitim Fakültesi	339
Toplam	339

31.12.2025 itibarı ile

Tablo 1.3.5.1-7 - Eğitim Fakültesine Yatay Geçişle 2025 Yılında Gelen, Eğitim Fakültesinde Ayrılan, Kurum İçi Geçiş Yapan Öğrencilerin Sayıları

Yatay Geçişle 2025 Yılında Fakültemize Gelen, Fakültemizden Ayrılan, Kurum İçi Geçiş Yapan Öğrencilerin Sayıları ve Bölümleri				
Kurum Dışı		Kurum İçi		
Gelen	Giden	Gelen	Giden	
64	28	7	1	

31.12.2025 itibarı ile

Tablo 1.3.5.1-8 Eğitim Fakültesinden Ayrılan Öğrencilerin Sayısı

Eğitim Fakültesinden Ayrılan Öğrencilerin Sayısı (Yatay Geçiş Dışındaki Nedenlerle)					
Ayrılanların (Kaydı Silinenlerin) Sayısı					
Kendi İsteği	Öğr. Ücr. Ve Katkı payı Yat.	Başarısızlık (Azami Süre)	Yük. Öğr. Çıkarma	Diğer	Toplam
20	-	48	-	1	69

31.12.2025 itibarı ile

Tablo 1.3.5.1-9 Fakültesi Disiplin Cezası Alan Öğrencilerin Sayısı ve Aldıkları Cezalar

Disiplin Cezası Alan Öğrencilerin Sayısı ve Aldıkları Cezalar						
Yük. Öğr. Çıkarma	2 Yarıyıl Uzaklaştırma	1 Yarıyıl Uzaklaştırma	1 Hafta - 1 Ay Arası Uzaklaştırma	Kınama	Uyarma	Toplam
-	-	-	-	-	-	-

31.12.2025 itibarı ile

Tablo 1.3.5.1-10-Öğretim Elemanı Başına Düşen Öğrenci Sayısı

Eğitim Fakültesi	Öğretim Elemanı Başına Düşen Öğrenci Sayısı
Eğitim Fakültesi	18

31.12.2025 itibarı ile

Tablo 1.3.5.1-11- Öğrenci Toplulukları

Öğrenci Topluluğu
Matematik Eğitim Topluluğu
Genç Gönüller Topluluğu
Özel Eğitim Topluluğu
PDR Topluluğu
Sınıf Öğretmenliği Üniversite Topluluğu
Okul Öncesi Eğitimi Topluluğu
Dünya Dili Türkçe Topluluğu
Türk Dünyası Öğrenci Topluluğu
Müzik Eğitimi Topluluğu
Sosyal Eğitim Topluluğu
Geçerken Öğrenci Topluluğu

31.12.2025 itibarı ile

1.3.5.2- Araştırma ve Geliştirme Hizmetleri

Tablo 1.3.5.2-1 Eğitim Fakültesi Yapılan Bilimsel Yayın Sayıları

Yayın Türü	Sayısı
SCI, SCI-Expanded, SSCI veya AHCI kapsamındaki dergilerde yayımlanmış makale sayısı	48
ÜAK tarafından ilan edilen Alan indeksleri kapsamındaki dergilerde yayımlanmış makale sayısı	9
Diğer uluslararası hakemli dergilerde yayımlanmış makale sayısı	76
ULAKBİM tarafından taranan ulusal hakemli dergilerde yayımlanmış makale sayısı	42
Diğer ulusal hakemli dergilerde yayımlanmış makale sayısı	8
Uluslararası yayınevleri tarafından yayımlanmış kitap sayısı	16
Uluslararası yayınevleri tarafından yayımlanmış kitap editörlüğü sayısı	32
Uluslararası yayınevleri tarafından yayımlanmış kitapta bölüm yazarlığı sayısı	108
Ulusal yayınevleri tarafından yayımlanmış kitap sayısı	1
Ulusal yayınevleri tarafından yayımlanmış kitap editörlüğü sayısı	0
Ulusal yayınevleri tarafından yayımlanmış kitapta bölüm yazarlığı sayısı	7
2025 yılında Uluslararası kongre, konferans ve sempozyumlarda yapılan SÖZLÜ bildiri sayısı	93
2025 yılında Uluslararası kongre, konferans ve sempozyumlarda yapılan POSTER bildiri sayısı	0
2025 yılında Ulusal kongre, konferans ve sempozyumlarda yapılan SÖZLÜ bildiri sayısı	11

2025 yılında Ulusal kongre, konferans ve sempozyumlarda yapılan POSTER bildiri sayısı	0
TOPLAM	451

31.12.2025 itibarı ile

Tablo 1.3.5.2-2 Eğitim Fakültesi Yayın Atıf Sayıları

Atıflar	Sayısı
SCI, SCI-Expanded, SSCI ve AHCI tarafından taranan dergilerde;	366
Alan İndeksi olarak kabul edilen dergilerde (E-SCI, SCOPUS, ERIC, HW. Wilson vb)	-
Diğer Uluslararası dergilerde	-
Ulusal hakemli dergilerde (TR DİZİN)	-
Ulusal hakemli diğer dergilerde	-
TOPLAM	2030

31.12.2025 itibarı ile

1.3.5.2-3 Eğitim Fakültesi 2025 Yılında Alınan Ödüller

Ödül Türleri	Ulusal	Uluslararası	Toplam
Bilimsel/Mesleki Çalışmalardan Alınan Ödül	-	-	-
Proje Yarışmalarından Alınan Ödül	-	-	-
Burslar	-	-	-
Diğer Ödüller	-	-	-
TOPLAM	-	-	-

31.12.2025 itibarı ile

Fakültemiz 2025 yılında Türkçe Öğretmenliği, Sosyal Bilgiler Öğretmenliği, Sınıf Öğretmenliği ve Rehberlik ve Psikolojik Danışmanlık programları Engelsiz Üniversite Nişanı almaya hak kazanmıştır.

Tablo 1.3.5.2-4 Fakülte Personelinin Katılım Sağladığı Bilimsel ve Kültürel Faaliyetler

Etkinlik Türü (Ulusal/Uluslararası)	Sayısı	Katılımcı Sayısı	Toplam
Sempozyum, Kongre, Panel	10	150	1532
Konferans, Seminer	4	125	500
Eğitim Semineri, Kurs	26	120	3111
Söyleşi	4	70	277
Tiyatro, Film Festivali	2	57	114
Konser	1	100	100
Tören	2	1000	11000
Sergi, gösteri, dinleti, gösterim	6	100	586
Bilgilendirme Toplantısı	38	68	2594
Turnuva	3	96	290
Sportif Faaliyetler	1	70	70
Teknik Gezi	16	93	1488
Özel gün ve etkinlikler	11	110	1217
Diğer	29	111	3234
TOPLAM	153	2270	26113

31.12.2025 itibarı ile

1.3.5.3-Diğer Hizmetler

1.3.5.4- Kalite Yönetim ve Kalite Güvence Sistemi Çalışmaları

Eğitim Fakültesi'nde 2025 yılında Kalite Koordinatörlüğü tarafından 1 adet denetim gerçekleştirilmiştir.

Aynı yıl içerisinde Türkçe ve Sosyal Bilimler Eğitimi Bölümü Sosyal Bilgiler Eğitimi Anabilim Dalı Lisans Programı, Temel Eğitim Bölümü Sınıf Eğitimi Anabilim Dalı Lisans Programı ve Matematik ve Fen Bilimleri Bölümü Matematik Eğitimi Anabilim Dalı Lisans Programı ve Fen Bilgisi Eğitimi Anabilim Dalı Lisans Programı akreditasyon değerlendirme süreci tamamlanmıştır.

Tablo 1.3.5.2-4 Kalite ile ilgili Denetimler

Denetim Türü	Denetim Alanları	Sorgu Maddesi
Kalite Koordinatörlüğü	Eğitim-Öğretim, Mali İşler, Personel İşleri	Birimimizin Kalite Koordinatörlüğü İç Değerlendirme Raporuna göre değerlendirilmesi

1.3.6- Yönetim ve İç Kontrol Sistemi

Fakülte tüzel kişiliğinin temsilcisi Dekan, Dekana bağlı Dekan Yardımcıları, Fakülte Sekreteri, Fakülte Kurulu, Fakülte Yönetim Kurulu, Bölüm Başkanlıkları ve Fakülte Sekreterine bağlı İdari Bürolardan oluşmaktadır.

Her türlü akademik ve idari atamalar, satın alma, ihale gibi işlemler, süreçler, kontroller, karar ve uygulamalar, ilgili mevzuat (2547 sayılı Yüksek Öğretim Kanunu, 2914 sayılı Yüksek Öğretim Personel Kanunu, 657 sayılı Devlet Memurları Kanunu, 5018 sayılı Kamu Mali Yönetimi ve Kontrol Kanunu, 4734 sayılı Kamu İhale Kanunu gibi...) çerçevesinde yürütülmektedir.

Akademik ve İdari personelle ilgili tüm faaliyetlerin idari ve mali açıdan iç kontrolü yapılmaktadır. İç kontrol kurumdaki yönetici ve personelin yaptıkları işin kontrolünü ellerinde bulundurmaları için kullanılan bir yöntemdir. İç kontrol varmak istediğimiz hedeften sapmadan ilerlememizle ve bu amaçla yapılan faaliyetlerde ne kadar "kontrol" sahibi olduğumuzla ilgilidir.

2-AMAÇ VE HEDEFLER

2.1- Temel Politikalar ve Öncelikler

Fakültemizin temel politikası, diğer üniversite ve fakülteler arasında tercih edilirliliği artırmak, ulusal iş birliğini artırmak ve disiplinler arası çalışmayı desteklerken, kurumlar arası eğitim-öğretim faaliyetlerine iş birliğine gereken önemi vermektir.

Kalite Politikası

- Ulusal ve uluslararası öğretmen yetiştirme standartlarını temele alarak, sürekli gelişme ve iyileştirme kültürü oluşturmak,
- “Planla-Uygula-Kontrol et (Gözden geçir)-İyileştir” yaklaşımını işler hale getirmek,
- İç ve dış paydaşların geri bildirimleri doğrultusunda, geleceğin bireylerini yetiştirebilecek nitelikte öğretmen eğitimi vermek ve bunun için gerekli ihtiyaç ve beklentileri karşılamak,
- Kalite güvence sistemini akademik, idari personel ve öğrencilerin katılımlarıyla yapılandırmak,
- Oluşturulacak kalite güvence sistemi ile Eğitim Fakültesinin ulusal, uluslararası akreditasyonunu ve tanınırlılığını sağlamak, kalite politikası olarak belirlenmiştir.

Eğitim, Araştırma ve Yayın Politikası

- Eğitim öğretim programlarını günümüz eğitim ve bilim anlayışına uygun olarak sürekli yenilemek,
- Üniversitemizde verilen eğitim ile alandaki uygulamalar arasında yöntem, teknik, araç-gereç vb. yönlerden bütünlük oluşturmak,
- Meslekî açıdan yetkin, dil, zihinsel ve sosyal becerileri gelişmiş, etik ve toplumsal değerlere saygılı bireyler yetiştirmek,
- Öğrencilerle akademik ve idari personel ilişkisini güçlendirmek,
- Eğitimde bilgi ve iletişim teknolojilerini etkin olarak kullanmak ve yaygınlaştırmak,
- Eğitimin niteliğini artırmak için ölçme ve değerlendirme çalışmalarına ağırlık vermek,
- Akademik personelin çağdaş gelişmeleri takip edebilecekleri bir ortam oluşturmak
- Akademik personelin kendilerini sürekli geliştirmelerine olanak sağlamak,
- Bilimsel çalışmaları ve yayınları desteklemek,
- Ulusal ve uluslararası dergilerde nitelikli yayınlar yapmak, ülkemizin bilimsel ilerlemesine katkıda bulunmak.

İnsan Kaynakları Politikası

- Katılımcı bir yönetim anlayışını benimsemek,
- Üniversitemizdeki görevlere seçilme ve atama ölçütlerini geliştirmek ve uygulamak,
- Üniversitemiz misyon ve vizyonuna uygun kişileri seçmek ve doğru yerde istihdam etmek,
- Çalışma ortamlarını insan sağlığına ve çalışma koşullarına uygun hâle getirmek,
- Akademik ve idari personeli ortak hedeflere yönlendirmek ve motivasyonu yükseltmek
- Sosyal ve kültürel hizmetleri geliştirmek ve desteklemek,
- Akademik ve idari personelde kuruma bağlılık ve sorumluluk bilincini oluşturmak.
- Akademik kültürü geliştirmek ve yaygınlaştırmak,
- Çalışanların çabalarını teşvik etmek ve ödüllendirmek,

Çevre Politikası

- Kastamonu ili başta olmak üzere Türkiye'nin kültürel, ekonomik ve sosyal kalkınmasına katkıda bulunmak,
- Kastamonu ili ve çevresinin kültürel, ekonomik ve sosyal gelişmesine yönelik bilimsel çalışmalar yapmak ve desteklemek,
- Çevre bilincini ve kültürünü geliştirmek, çevre sağlığına yönelik bilimsel çalışmalar yapmak,
- Kastamonu ili ve çevresinin tarihi, güzel sanatlar ve doğal zenginliklerinin tanıtımı ve gelişmesine katkı sağlayıcı çalışmalar yapmak.

Tanıtım Politikası

- Tanıtım ve basın günleri düzenlemek, yazılı ve görsel basınla ilişkileri geliştirmek,
- Üniversitemizdeki eğitim, araştırma ve yayın çalışmalarını düzenli olarak duyurmak,
- Ulusal ve uluslararası düzeyde bilimsel ve sosyal etkinlikleri desteklemek,
- Üniversitemizi tanıtıcı film, katalog, bülten, broşür gibi yayınlara önem vermek,
- Üniversitemizi tanıtıcı bilimsel, sosyal ve spor etkinlikleri düzenlemek,

2.2- Birimin Amaç ve Hedefleri

Tablo 2.2.1: Stratejik Amaçlar ve Hedefler

Stratejik Amaçlar	Stratejik Hedefler
Katılımcı yönetim anlayışı ile altyapı ve kaynakları geliştirmek.	Hedef-1 Eğitim Fakültesinin tanıtım etkinlikleri geliştirilecektir. Hedef-2 Katılımcı yönetim anlayışı bütün birimlere yayılacaktır. Hedef-3 Eğitim destek hizmetlerinin kapasitesi artırılabilecektir.
Örgün eğitim programlarını etkili yürütmek.	Hedef-1 Ders programları güncellenecek, öğrenme ve öğretme süreci programlara uygun yürütülecektir. Hedef-2 Örgün eğitim programlarının nicelik ve niteliği artırılabilecektir. Hedef-3 Eğitim sürecinde bilişim teknolojilerinden etkin olarak yararlanılacaktır.
Öğrenci merkezli öğrenci başarısını artırmak.	Hedef-1 Öğrencilerin kişisel gelişimini sağlayacak etkinlikler artırılabilecektir. Hedef-2 Öğrencilerin dil, zihinsel ve sosyal becerilerini geliştirmeye ağırlık verilecektir. Hedef-3 Öğrenci merkezli eğitim Fakültemiz geneline yaygınlaştırılacaktır.
Akademik ve İdari Personelin gelişimini sürdürmek.	Hedef-1 Akademik personelin sayısı ve niteliği artırılabilecektir. Hedef-2 İdari personelin sayısı ve niteliği artırılabilecektir. Hedef-3 Akademik personelin ulusal ve uluslararası bilimsel toplantılara katılımı teşvik edilecektir.
Bilimsel araştırma, yayın ve üreticiliği geliştirmek	Hedef-1 Fakültemizde araştırma /proje sayısı ile niteliği artırılabilecektir. Hedef-2 Ulusal ve uluslararası düzeyde yayın sayısı artırılabilecektir.

31.12.2025 itibarı ile

3. FAALİYETLERE İLİŞKİN BİLGİ VE DEĞERLENDİRMELER

3.1-Mali Bilgiler

3.1.1-Bütçe Uygulama Sonuçları

2025 yılında Ekonomik Sınıflandırmaya göre Fakültemize tahsis edilen ödenekler ve harcama miktarları aşağıdaki tablo 3.1.1.1’ de gösterilmiştir.

Tablo 3.1.1.1 Ekonomik Sınıflandırmaya Göre Bütçe Gerçekleşmesi

TERTİP	KBÖ	EKLENE N	DÜŞÜL EN	TOPLA M ÖDENE K	HARCAM A	KAL AN	HARCA MA ORANI (%)
01 Person el Giderleri	138.030.000,00	6.182.000,00	70.000,00	144.142.000,00	144.079.170,1	36.830,00	%99,96
02-SGK Devlet primi Giderleri	14.735.000,00	580.000,00	-	15.315.000,00	15.271.356,8	33.643,2	%99,72
03-Mal ve Hizmet Alımı Giderleri	2.338.000,00	970.000,00	3.600,00	3.304.400,00	3.291.808,4	12.591,7	%99,62
TOPLA M	155.103.000,00	7.732.000,00	73.600,00	162.761.400,00	162.642.335,14	83.064,9	%99,93

31.12.2025 itibarı ile

2025 yılında Fakültemizde program sınıflandırmaya göre tahsis edilen ödenekler ve harcama tutarları ile harcamaların toplam ödenek tutarına oranı aşağıdaki tablo 3.1.1.2’ de gösterilmiştir.

Tablo 3.1.1.2 Program Sınıflandırmaya Göre Bütçe Gerçekleşmesi

Faaliyet Kodu	Başlangıç Ödeneği	Toplam Ödenek	Harcama	Harcama/Toplam Ödenek Oranı (%)
01-02-03	155.103.000,00	162.761.400,00	162.642.335,14	%99,93

31.12.2025 itibarı ile

3.1.2- Temel Mali Tablolara İlişkin Açıklamalar

Fakültemizin giderlerini karşılamak amacıyla tahsis edilen 155.103.000,00 -TL’lik başlangıç ödenegimize yıl içinde 7.732.000,00-TL’lik eklemeye yapılmıştır. Personel Giderleri için 144.142.000,00-TL’lik kısmı, Sosyal Güvenlik Kurumu Ödemeleri için 15.315.000,00 -TL’lik kısmı, Mal ve Hizmet Alımı Giderleri için 3.291.808,4 -TL’lik kısmı, Cari Transferler için- 0-TL’lik kısmı, Sermaye Giderleri için -0- TL’lik harcanmıştır. Yılsonu toplam harcamamız 162.642.335,14 -TL olmuştur

3.1.3-Mali Denetim Sonuçları

01 Ocak-31 Aralık 2025 tarihleri arasında Fakültemize tahsis edilen bütçeye ilişkin olarak yapılan mali harcamaların tahakkukları 5018 sayılı Kamu Mali Yönetimi ve Kontrol Kanunu çerçevesinde yapılmış

olup, gerekleřtirme gevlisi ile harcama yetkilisi tarafından denetimleri yapılmıřtır. İlgili kanun hukmlerine uygun iřlemlerin yapıldığı grlmřtr

3.1.4-Diğer Hususlar

2025 yılı Sayıştay denetiminde ve daha önceki yıllarda Fakültemiz çalışanları adına herhangi bir tazmin hükmü verilmemiştir ve mali bir denetim geçirmemiştir.

3.2-Performans Bilgileri

3.2.-1 Performans Sonuçları Tablosu

PERFORMANS SONUÇLARI TABLOSU			
STRATEJİK AMAÇ 1	Eğitim ve Öğretim Hizmetlerini Geliştirmek		
STRATEJİK HEDEF (1.1)	Eğitim Öğretim Sistemini Geliştirmek		
PERFORMANS HEDEFİ	Eğitim-Öğretim Planlarının Tamamını Güncelleyerek İyileştirmek		
FAALİYETİN ADI	Dersleri Güncellemek		
PERFORMANS GÖSTERGELERİ	ÖLÇÜ BİRİMİ	2025 GERÇEKLEŞME	HEDEFTEN SAPMA (+/- %)
PG-1.1.01.	Yeni Eklenen Ders Sayısının Toplam Ders Sayısına Oranı	Yüzde	
PG-1.1.02.	Kaldırılan Derslerin Sayısının Toplam Ders Sayısına Oranı	Yüzde	
PG-1.1.03.	Seçmeli Derslerin Sayısının Toplam Ders Sayısına Oranı	Yüzde	

3.2.1-Faaliyet ve Proje Bilgileri

Fakültemiz öğretim elemanları tarafından eğitim-öğretim yanında araştırma faaliyetlerine de önem verilmektedir. Fakültemizde kültürel ve sosyal etkinlikler kapsamında konferanslar düzenlenmekte, önemli gün ve haftalar ile ilgili kutlama programları organize edilmektedir. 2025 yılında gerçekleşen başlıca faaliyetlerimiz aşağıdaki gibidir;

Kastamonu Üniversitesi TTO Sosyal Ofis tarafından desteklenen, yürütücülüğünü Rehberlik ve Psikolojik Danışmanlık Bölümü 4. sınıf öğrencisi Emine KALAÇ'ın, danışmanlığını Dr. YEŞİM AKIN YALÇIN'ın yaptığı "Farkındalıkla Güçlenen Nesiller: Bağımlılığa Karşı Gençlere ve Annelere Yönelik Önleme Programı" başlıklı sosyal sorumluluk projesi başarıyla gerçekleştirilmiştir.

(<https://egitim.kastamonu.edu.tr/index.php/component/content/article/farkindalikla-gueclenen-nesiller-bagimlilik-karsi-genclere-ve-annelere-yoenelik-oenleme-programi-sosyal-sorumluluk-projesi-gerceklestirildi?catid=2&Itemid=101>)



Fakültemiz Özel Eğitim Topluluğu olarak 3 Aralık Engelliler Günü kapsamında Halime Çavuş Özel Eğitim Anaokulu'nda bir etkinlik gerçekleştirmiştir. Topluluk üyeleri ile birlikte özel gereksinimli çocuklara yönelik eğitsel ve sosyal içerikli uygulamalar yapılarak farkındalık oluşturmak ve öğrencilerle keyifli vakit geçirmek amaçlanmıştır. Ayrıca fakültemiz özel eğitim bölümü akademik personelleri tarafından özel gereksinimli çocuk ebeveynlerine yönelik konferanslar düzenlenmiştir.

<https://egitim.kastamonu.edu.tr/index.php/component/content/article/ozel-egitim-toplulugundan-3-aralik-engelliler-guenu-etkinligi?catid=2&Itemid=101>



24 Aralık 2025 Çarşamba günü, Sınıf Öğretmenliği Üniversite Topluluğu (SÖĞÜT) tarafından Güldal Akşit Huzurevi ve Rehabilitasyon Merkezi'ne bir ziyaret gerçekleştirilmiştir. Ziyaret kapsamında kıymetli büyüklerimizle birlikte çeşitli eğlenceli ve etkileşimli etkinlikler düzenlenmiş; karşılıklı paylaşımlar, samimi sohbetler ve tebessümlerle dolu güzel anlar yaşanmıştır.

(<https://egitim.kastamonu.edu.tr/index.php/component/content/article/soeguetten-huzurevi-ziyareti?catid=2&Itemid=101>)



Dünya Dili Türkçe Topluluğu tarafından, akademik danışmanlığını Doç. Dr. Burcu Öztürk, topluluk başkanlığını Mehmet Narin, proje koordinatörlüğünü Ege Can Akarsu, saha koordinatörlüğünü ise Ayşenur Aktaş üstlendiği ve Gençlik ve Spor Bakanlığı ÜNİDES Projeleri kapsamında hayata geçirilen “Bin Yıllık Nefes: Türkçenin Zenginliği” projesi, Kastamonu Üniversitesi kampüsünde güçlü bir dil farkındalığı oluşturmuştur. Eğitim Fakültesi girişinden Ana Kampüs kapısına kadar uzanan yaklaşık 1 kilometrelik güzergâh boyunca asılan, yabancı kökenli kelimelerin Türkçe karşılıklarını içeren 100 pankart, kampüsü adeta açık hava dil sergisine dönüştürmüştür.

(<https://egitim.kastamonu.edu.tr/index.php/component/content/article/tuerkcenin-tarihsel-zenginligi-kampues-yasamiyla-bulustu?catid=2&Itemid=101>)



Akademik danışmanlığını fakültemiz Temel Eğitim Bölümü Okul Öncesi Eğitimi Anabilim Dalı öğretim üyelerinden Doç. Dr. Aysun Ata Aktürk'ün yaptığı Okul Öncesi Eğitimi Topluluğu (KOKÖNET) tarafından, 5. dönem ÜNİDES projesi kapsamında düzenlenen seminer, Gençlik ve Spor Bakanlığı'nın desteğiyle ve 40 öğretmen adayının katılımıyla ücretsiz olarak gerçekleştirilmiştir. Müzik, hareket ve ritme dayalı oyunlardan oluşan seminer, öğretmen adayları için gelecekte kendi sınıflarındaki çocuklarla paylaşacakları bol kazanımlı bir deneyim sağlanmıştır.

(<https://egitim.kastamonu.edu.tr/index.php/component/content/article/okul-oencesi-oegretmenligi-oegrencileri-bedenden-oyuna-seminerine-katildi?catid=2&Itemid=101>)



Fakültemiz Sosyal Bilgiler Öğretmenliği öğrencileri “Yerli Malı Haftası” kapsamında etkinlik gerçekleştirmişlerdir. Etkinliğe fakülte dekanı Prof. Dr. Ahmet Kaçar, dekan yardımcısı Doç. Dr. Emine Karasu Avcı, Türkçe ve Sosyal Bilimler Bölüm Başkanı Prof. Dr. Nadir Yurtoğlu ile anabilim dalı öğretim elamanları katılmışlardır. Yerli malı kullanımının önemine dikkat çeken etkinlik, öğretmen adaylarının ikram dağıtımlarıyla sona ermiştir.

(<https://egitim.kastamonu.edu.tr/index.php/component/content/article/sosyal-bilgiler-oegretmen-adaylari-yerli-mali-haftasi-ni-kutladi?catid=2&Itemid=101>)



Kastamonu Üniversitesi Eğitim Fakültesi Matematik ve Fen Bilimleri Eğitimi Bölümü Matematik Eğitimi Anabilim Dalı Öğretim Üyesi Dr. Gülten TORUN sorumluluğunda yürütülen “Toplum Hizmet Uygulamaları” dersi kapsamında İlköğretim Matematik Öğretmenliği 3. sınıf öğrencileri tarafından toplumsal farkındalık oluşturmak amacıyla "Dolmuş Matematik" isimli bir etkinlik hazırlanmıştır. Bu etkinlik kapsamında, şehir genelinde belirlenen (sokak direkleri, dolmuş durakları ve dolmuşlar vb.) alanlara bilgilendirici afişler asılması planlanmış ve söz konusu afişler vasıtasıyla, Temel Matematikteki kavram yanlışlarının düzeltilmesi ve giderilmesi amacıyla toplumu ve özellikle öğrencileri bir nebze olsun bilgilendirmek amaçlanmıştır.

(<https://egitim.kastamonu.edu.tr/index.php/component/content/article/ilkogretim-matematik-ogretmenligi-ogrencileri-tarafindan-dolmus-matematik-isimli-bir-etkinlik-duezenlendi?catid=2&Itemid=101>)



Kastamonu Üniversitesi Eğitim Fakültesi Fen Bilgisi Eğitimi Anabilim Dalı öğrencileri 22 Mayıs 2025 tarihinde Ders Öğretim Üyesi Doç. Dr. Erkan YANARATEŞ koordinesinde “Fen Öğretiminde Okul Dışı Öğrenme Ortamları” dersini Kastamonu Üniversitesi Yaşayan Müze ve Şehir Arşivinde yapmıştır

(<https://egitim.kastamonu.edu.tr/index.php/component/content/article/fen-bilgisi-ogretmen-adaylarimiz-kastamonu-ueniversitesi-yasayan-mueze-ve-sehir-arsivinde?catid=2&Itemid=101>)



Eđitim Fakóltesi G¼zel Sanatlar Eđitimi B¼l¼m¼ M¼zik Eđitimi Ana Bilim Dalı tarafından d¼zenlenen yılsonu konseri d¼zenlenmiřtir. KONSERE ¼đrenciler ve akademik personel bařta olmak ¼zere bir¼ok davetli katılım g¼stermiřtir. (<https://egitim.kastamonu.edu.tr/index.php/component/content/article/kastamonu-ueniversitesinde-yil-sonu-konseri-coskusu?catid=2&Itemid=101>)



Kastamonu niversitesi Eđitim Fakóltesi G¼zel Sanatlar Eđitimi B¼l¼m¼ Resim İř Eđitimi Anabilim Dalı ile G¼zel Sanatlar ve Tasarım Fakóltesi Seramik ve Cam B¼l¼m¼ 1. Sınıf ¼đrencilerinin eserlerinin sergilendiđi ve k¼rat¼rl¼đ¼n¼ Dr. ¼đr. yesi Sema KARA'nın yaptıđı "Temel Tasarım Dersi Yıl Sonu Sergisi", Hoca Ahmet Yesevi K¼lt¼r Merkezinde 27.05.2025 tarihinde sanatseverleri ađırlamak ¼zere kapılarını a¼mıřtır. (<https://egitim.kastamonu.edu.tr/index.php/component/content/article/ahmet-yesevi-kueltuerm Merkezinde-temel-tasarim-sergisi-acildi?catid=2&Itemid=101>)



4. KURUMSAL KABİLİYET VE KAPASİTENİN DEĞERLENDİRİLMESİ

4.1- Üstünlükler

1. 2024-2025 eğitim-öğretim yılı itibarıyla yeni fakülte binasına taşınmasıyla birlikte fiziki altyapı güçlendirilmiş; derslik, laboratuvar, drama salonu ve bilişim altyapısı açısından eğitim-öğretimi destekleyen çağdaş bir ortam oluşturulması,
2. 20 yıllık genç bir üniversite bünyesinde yer alması sebebiyle akademik personelin fakülteyi geliştirmek için heyecan taşıması,
3. Büyük illerde çeşitli konularda destek alabileceği köklü üniversitelerden yararlanma olanağının bulunması,
4. Öğretim üyesi ve araştırma görevlisi eksikliklerinin hızla giderilmeye devam edilmesi,
5. Derslerin öğrenci merkezli yapılması (Öğrencilerin okumaya ve araştırmaya teşvik edilmesi, konuların araştırma ve okumalar üzerinden yapılmaya çalışılması, öğrencilerin derslere katılımının sağlanması amacıyla derslerin sorulu-cevaplı yapılması, araştırma projeleri verilmesi, yaparak-yaşayarak öğrenmenin esas alındığı planlı dersler yapılması, derslerde teknolojiden mümkün olduğunca istifade edilmesi),
6. Eğitim Yönetimi, Okul Öncesi Eğitimi, Fen Bilgisi Eğitimi, Matematik Eğitimi, Sınıf Eğitimi, Müzik Eğitimi, Sosyal Bilgiler Eğitimi ve Eğitim Programları ve Öğretim Anabilim Dallarının yüksek lisans programına sahip olması,
7. Matematik Eğitimi, Fen Bilgisi Eğitimi, Sosyal Bilgileri Eğitimi ve Sınıf Eğitimi Anabilim Dallarının doktora programına sahip olması,
8. Fakülte yönetimi ve idari personelin bölümlerin sorunları ile yakından ilgilenmesi ve sorunların çözümünde özel çaba harcanması,
9. Fakülte öğretim elemanları arasında huzurlu bir ilişkiler ağının kurulmuş olması,
10. Öğrenci ve öğretim üyesi diyalogunun iyi düzeyde olması,
11. Akademik personelin nicelik ve nitelik bakımından güçlü olması,
12. Öğretim elemanı başına düşen öğrenci sayısının makul düzeyde seyretmesi,
13. Ulusal-uluslararası bilimsel yayın, bildiri ve akademik hareketlilik sayılarının yüksek olması,
14. Sosyal Bilgiler Eğitimi Anabilim Dalı Lisans Programı, Sınıf Eğitimi Anabilim Dalı Lisans Programı, Matematik Eğitimi Anabilim Dalı Lisans Programı ve Fen Bilgisi Eğitimi Anabilim Dalı Lisans Programlarının akreditasyon sürecini tamamlamış olması,
15. Türkçe Öğretmenliği, Sosyal Bilgiler Öğretmenliği, Sınıf Öğretmenliği ve Rehberlik ve Psikolojik Danışmanlık programları Engelsiz Üniversite Nişanı alması, kalite güvencesi ve kapsayıcılık alanındaki güçlü yönlerimiz arasındadır.

4.2-Zayıflıklar

1. Bazı öğretim programlarındaki öğretim elemanı yetersizliği (Özel Eğitim Bölümü ve Müzik Eğitimi Bölümü)
2. Bazı anabilim dallarında doktora programının henüz açılmamış olması,
3. Bazı bölümlerin lisansüstü eğitim programı açmaya yeterli kapasitesinin olmaması,
4. Fakülte öğrencilerinden maddî durumu iyi olmayanlara yeterli burs imkânının sağlanamamış olması,
5. Mezunlarla ilişkilerin düzenli izlenmesine yönelik yapılandırılmış bir mekanizmanın henüz yeterince gelişmemiş olması,
6. Öğrenci geri bildirimlerinin iyileştirme süreçlerine daha güçlü biçimde yansıtılmaması,
7. Paydaşların karar alma süreçlerine katılımının artırılmasına duyulan ihtiyaç,
8. Eğitim-öğretim ve araştırma performansını doğrudan izleyen, sonuçlara dayalı ödüllendirme ve teşvik mekanizmalarının yeterince kurumsallaşmamış olması,
9. Dezavantajlı gruplara ve toplumsal katkı faaliyetlerine yönelik çalışmaların daha planlı ve sürdürülebilir biçimde yürütülmesi gerekliliği, geliştirilmesi gereken alanlar olarak değerlendirilmektedir.

4.3-Değerlendirme

1- Fakültemizin kurumsal kabiliyet ve kapasitesi genel olarak güçlü olmakla birlikte, mevcut potansiyelin daha etkin kullanılması için kalite güvence sistemi, paydaş katılımı, performans izleme ve geri bildirim mekanizmalarının bütüncül bir yaklaşımla güçlendirilmesi gerekmektedir. Bu bağlamda, 2025 yılı birim faaliyet sonuçları, 2026 yılı için belirlenen eylem planı hedeflerinin gerçekçi ve uygulanabilir olduğunu göstermekte; kurumsal gelişimin sürekliliği açısından önemli bir yol haritası sunmaktadır.

5-ÖNERİ VE TEDBİRLER

Fakültemiz mevcut ekonomik koşulları ve beklentilerden hareketle aşağıdaki önerilerde bulunabilir.

- Mezunlarla ilişkilerin güçlendirilmesi amacıyla fakülte ve bölüm düzeyinde yıllık mezun faaliyet takvimleri oluşturulmalı ve mezun geri bildirimleri sistematik olarak izlenmelidir.
- Öğrencilerde kalite bilincinin artırılması için kalite yönetimi, PUKÖ döngüsü ve öğrenci geri bildirim süreçlerine yönelik düzenli eğitim ve bilgilendirme faaliyetleri yürütülmelidir.
- İç ve dış paydaşların karar alma süreçlerine katılımını artırmak amacıyla danışma kurulu ve paydaş toplantıları düzenli aralıklarla gerçekleştirilmeli ve alınan kararlar kayıt altına alınmalıdır.
- Eğitim-öğretim ve araştırma performansının izlenmesine yönelik ölçütler netleştirilerek, performansa dayalı izleme ve iyileştirme mekanizmaları oluşturulmalıdır.
- Dezavantajlı gruplara yönelik çalışmalar ile toplumsal katkı faaliyetleri, Engelsiz Üniversite Koordinatörlüğü ve ilgili paydaşlarla iş birliği içinde planlı ve sürdürülebilir bir yapıya kavuşturulmalıdır.
- Akademik personel ve öğrencilerin AR-GE ve sosyal sorumluluk projelerine katılımını artırmak amacıyla bilgilendirme ve teşvik edici faaliyetler yaygınlaştırılmalıdır.
- Öğretim elemanlarının ders yüklerinin fazla olduğu bölümlerde öğretim üyesi sayısı artırılarak öğretim elemanı başına düşen öğrenci sayısı düşürülmesi planlanmaktadır.
- Fakültede sosyal etkinliklere daha fazla yer verilmesi devam edilecektir. Bu çalışmalardan elde edilen çıktılar sergilenmesi; öğretim elemanlarının, yurt içi ve yurt dışı projelerde görev alması teşvik edilmektedir. Bu bakımdan yapılacak projeler için kurumsal anlamda verilen desteğin artırılması yapılan proje çalışma sayısını ve kalitesini pozitif olarak etkileyecektir.
- Eğitim Fakültesindeki anabilim dallarının toplumla entegre olmuş çalışmalara (eğitimsel sorumluluk projeleri, sosyal sorumluluk projeleri vb.) yönlendirilmesi ile, yapılan çalışmaların etki değerine olumlu katkı sağlayacağı düşünülmektedir.

5.1.İç Kontrol Güvence Beyanı

Harcama yetkilisi olarak görev ve yetkilerim çerçevesinde;

Harcama birimimizce gerçekleştirilen iş ve işlemlerin idarenin amaç ve hedeflerine, iyi malî yönetim ilkelerine, kontrol düzenlemelerine ve mevzuata uygun bir şekilde gerçekleştirildiğini, birimimize bütçe ile tahsis edilmiş kaynakların planlanmış amaçlar doğrultusunda etkili, ekonomik ve verimli bir şekilde kullanıldığını, birimimizde iç kontrol sisteminin yeterli ve makul güvenceyi sağladığını bildiririm.

Bu güvence, harcama yetkilisi olarak sahip olduğum bilgi ve değerlendirmeler, yönetim bilgi sistemleri, iç kontrol sistemi değerlendirme raporları, izleme ve değerlendirme raporları ile denetim raporlarına dayanmaktadır.

Bu raporda yer alan bilgilerin güvenilir, tam ve doğru olduğunu beyan ederim. (Kastamonu-Ocak 2026)

Prof. Dr. Ahmet KAÇAR
Eğitim Fakültesi Dekanı