



T.C.

KASTAMONU ÜNİVERSİTESİ

Eğitim Fakültesi

2020 MALİ YILI

BİRİM FAALİYET RAPORU

Kastamonu, Ocak 2021



İÇİNDEKİLER

I - GENEL BİLGİLER	4
A- Misyon ve Vizyon	4
B- Yetki, Görev ve Sorumluluklar	4
C- Birime İlişkin Bilgiler... ..	4
1- Fiziksel Yapı.....	4
2- Teşkilat Yapısı.....	8
3- Bilgi ve Teknolojik Kaynaklar	10
4- İnsan Kaynakları.....	11
5- Sunulan Hizmetler	16
II- AMAÇ ve HEDEFLER	22
A- Birimin Amaç ve Hedefleri... ..	22
B- Temel Politikalar ve Öncelikler	23
III- FAALİYETLERE İLİŞKİN BİLGİ VE DEĞERLENDİRMELER.	23
A-Mali Bilgiler.....	23
1- Bütçe Uygulama Sonuçları... ..	23
B- Performans Bilgileri... ..	25
1- Faaliyet ve Proje Bilgileri... ..	25
2- Performans Sonuçları Tablosu	27
3- Performans Sonuçlarının Değerlendirilmesi... ..	27
4- Performans Bilgi Sisteminin Değerlendirilmesi... ..	28
IV- KURUMSAL KABİLİYET ve KAPASİTENİN DEĞERLENDİRİLMESİ.....	28
A- Üstünlükler.....	29
B- Zayıflıklar.....	29
V- EKLER.....	29



SUNUŞ

1956 yılında Kız İlköğretmen Okulu adı altında eğitim-öğretime başlayan fakültemiz, 2007–2008 eğitim-öğretim yılından itibaren Kastamonu Üniversitesine bağlanarak 65 yıldır kesintisiz sürdürdüğü eğitim-öğretim hayatına devam etmektedir. Fakültemizin amacı ulusal ve evrensel değerleri sahiplenen, kendini yenilemeyi ve geliştirmeyi yaşam boyu ilke edinen, öğretmenlik mesleğinin sorumluluğunu yaşam biçimi haline getiren, Atatürkçü düşünceye bağlı, ilkel ve tutarlı öğretmen adayları yetiştirmektir. Fakültemiz ilköğretim ve ortaöğretim kurumlarına alanlarıyla ilgili öğretmen yetiştirmekle birlikte demokratik, laik ve sosyal bir hukuk devleti olan Türkiye Cumhuriyeti'nin temel niteliklerine yürekten bağlı, Atatürk ilke ve inkılaplarını özümsemiş öğretim üyelerinden, idari çalışanlardan ve öğrencilerden oluşan, bilimin üstünlüğü ilkesinden ödün vermeyen, bilim, sanat ve kültür alanlarında evrensel boyutta hizmet üretebilen ve bunları insanlık yararına kullanabilen, toplumla daha güçlü bağlar kurarak bölgesel ve ulusal kalkınmaya katkıda bulunan bir eğitim kurumudur.

Fakültemizin idari yapısı Dekana bağlı iki Dekan Yardımcısı bir Fakülte Sekreteri ile ona bağlı idari personelden oluşmaktadır. Fakültemiz öğretim elemanı kadrosunu Türkçe ve Sosyal Bilimler Eğitimi Bölümü, Matematik ve Fen Bilimleri Eğitimi Bölümü, Bilgisayar ve Öğretim Teknolojileri Bölümü, Temel Eğitim Bölümü, Eğitim Bilimleri Bölümü, Güzel Sanatlar Eğitimi Bölümü, Özel Eğitim Bölümü, Yabancı Diller Eğitimi Bölümü ve bunlara bağlı toplam 20 Anabilim Dalında 83 öğretim üyesi, 13 öğretim görevlisi, 27 araştırma görevlisi oluşturmaktadır. Fakültemizde hizmet verdiğimiz 2601 öğrencimiz bulunmakta, bu öğrencilerin 2366'sı I. öğretim; 35'i II. öğretimde öğrenim görmektedir.

Kastamonu Eğitim Fakültesi olarak, kaynaklarımızın artırılması ve potansiyelin değerlendirilebilmesi yönünde karşılaşılan zorluklar azaldıkça, çağdaş düşünce tarzımızla belirttiğimiz misyon ve vizyonumuzu uygulamak adına geçmişte olduğu gibi bugün de özveri ve daha büyük bir şevkle Fakültemizi çok daha ileriye taşıyacağımıza inanıyoruz.

Fakültemiz tüm bu hizmetleri yerine getirirken kurumsal yapının gereksinimleri doğrultusunda kendini sürekli yenileyerek faaliyetlerini sürdürmektedir.

Prof. Dr. Ahmet KAÇAR
Eğitim Fakültesi Dekanı



1- GENEL BİLGİLER

A. Misyon ve Vizyon

Misyon

Evrensel eğitim ilkelerine uygun olarak, Türk Milli Eğitiminin temel amaçları doğrultusunda, insan haklarına ve milli ve manevi değerlere saygılı, özgüveni ve hoşgörüsü olan, yaşam boyu öğrenmeyi kendine ilke edinmiş, eğitim teknolojilerini uygun şekilde kullanabilen, bilim ve teknoloji karşısında kendisini sürekli yenileyen, ülkenin eğitim ve sosyal sorunları hakkında fikir üretebilen öğretmenler yetiştirmek.

Vizyon

Bilim ve insanlığa gerekli olan ve sürekli yenilenen bilgi üretmek, ürettiği ve edindiği bilgiyi öğrencilerine ve topluma ulaştırmak, idealist öğretmenler yetiştirmek.

B. Yetki, Görev ve Sorumluluklar

Fakültemizin yetki ve görevi, 2547 Sayılı Yükseköğretim Kanununda Yükseköğretimle ilgili amaç ve ilkeleri belirlenen işleyiş, görev, yetki ve sorumlulukları ile eğitim-öğretim, araştırma, yayım, öğretim elemanları, öğrenciler ve diğer personel ile ilgili esasları bir bütünlük içinde organize etmektir.

Demokratik, laik ve sosyal bir hukuk devleti olan Türkiye Cumhuriyeti'nin temel niteliklerine yürekten bağlı Atatürk ilke ve devrimlerini özümsemiş öğretim üyelerinden, idari çalışanlardan ve öğrencilerden oluşan, bilimin üstünlüğü ilkesinden ödün vermeyen, bilim, sanat ve kültür alanlarında evrensel boyutta hizmet üretebilen ve bunları insanlık yararına kullanabilen, toplumla daha güçlü bağlar kurarak bölgesel ve ulusal kalkınmaya katkıda bulunan Fakültemiz, İlköğretim kurumlarına alanları ile ilgili öğretmen yetiştiren bir Fakülte'dir.

C. Birime İlişkin Bilgiler

1- Fiziksel Yapı

1956 yılında Kız İlköğretmen Okulu adı altında eğitim-öğretime başlayan fakültemiz, 2007–2008 eğitim-öğretim yılından itibaren Kastamonu Üniversitesine bağlanarak 65 yıllık kesintisiz sürdürdüğü Kastamonu Üniversitesi Eğitim Fakültesi Kampüsü (şehir merkezi) binalarında, eğitim-öğretim hayatına devam etmektedir.



1.2. Eğitim Alanları

Lisans dersleri Üniversitemiz Eğitim Fakültesi Kampüsünde (şehir merkezi) bulunan Fakültemiz derslikleri ile Üniversitemiz Kuzeykent yerleşkesinde yer alan Güzel Sanatlar Eğitimi Bölümü dersliklerinde yapılmaktadır.

1.7. Hizmet Alanları

Tablo 4: Eğitim Alanı Sayıları

Eğitim Alanı	Kapasite	Kapasite	Kapasite	Kapasite	Kapasite	Kapasite	Toplam
	0-50	51-75	76-100	101-150	151-250	251-Üzeri	
Sınıf	25	3	1	-	-	-	29
Diğer (DRAMA SALONU)	1	-	-	-	-	-	1
Laboratuvarlar	Eğitim Laboratuvarları	3	-	-	-	-	3
	Araştırma Laboratuvarları	4	-	-	-	-	4
TOPLAM	33	3	1				37

Tablo 5: Eğitim Alanlarının Dağılımı

Eğitim Alanı	Kapasite 0-50 (m ²)	Kapasite 51-75 (m ²)	Kapasite 76-100 (m ²)	Toplam (m ²)
Sınıf	1435,80m ²	258,30m ²	88,80m ²	1782,90m ²
Toplantı Salonu	-	188,00m ²	-	188,00m ²
Diğer (DRAMA SALONU)	84,00m ²	-	-	84,00m ²
Laboratuvarlar	Eğitim Laboratuvarları	189,23m ²	-	189,23m ²
	Araştırma Laboratuvarları	263,196	-	263,196m ²
TOPLAM	1972,226	446,30	88,80	2507,326m²



1.4. Sosyal Alanlar

1.5.1. Yemekhane Kantin/Kafeteryalar

Tablo 7: Yemekhane Kantin/Kafeteryalar

	Adet	Kapalı Alan((m2)	Kapasite(Kişi)
Öğrenci ve Personel Yemekhanesi	1	665,75m2	325
Kantin/Kafeteryalar	1	345,00m2	210

1.4.4. Toplantı ve Konferans Salonu Sayıları

Tablo 10: . Toplantı ve Konferans Salonu Sayıları

	Toplantı Salonu		Konferans Salonu		Toplam	Toplam
	Adet	m ²	Adet	m ²	(Adet)	(m ²)
51-75	1	188,00m2	-	-	1	188,00m2
TOPLAM	1	188,00m2			1	188.00m2

1.5. Spor Alanları

Tablo 12.1: Spor Amaçlı Bina ve Tesisler

Bina ve Tesisin Adı	Bulunduğu Yerleşke	Adet	Açık Spor Alanları	Kapalı Spor Alanları	Toplam Alan (m ²)
BASKETBOL/ VOLEYBOL SAHASI	EĞİTİM FAKÜLTESİ	1	-	1	464,00m2
FUTBOL SAHASI (TOPRAK ALAN)	EĞİTİM FAKÜLTESİ	1	1	-	750,00m2
TOPLAM		2	1	1	1214,00m2



1.7. Hizmet Alanları

Tablo 14: Hizmet Alanları

Hizmet Alanları	Ofis Sayısı	Alan (m ²)	Kullanan Kişi Sayısı
Akademik Personel Hizmet Alanları	67	1023,84 m2	123
İdari Personel Hizmet Alanları	11	286,17 m2	19
TOPLAM	68	1310,01 m2	140

1.8. Ambar ve Arşiv Alanları

Tablo15: Ambar ve Arşiv Alanları

	Adet	Alan (m ²)
Ambar Alanları	3	83,00m2
Arşiv Alanları	3	64,00m2
Depo, Hangar ve Çeşitli Tamirat Atölyeleri	2	50,00m2
TOPLAM	8	197,00m2

1.13. Genel Alanlar

Tablo 20: Genel Alanlar

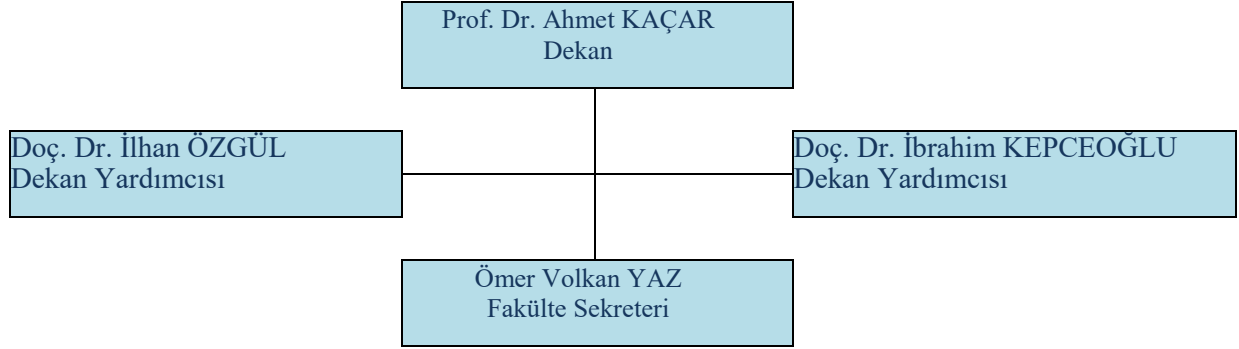
Alanın Adı	2019 Toplam Alan (m ²)	2020 Toplam Alan (m ²)
Otopark	2408,00m2	2408,00m2
TOPLAM	2408,00m2	2408,00m2



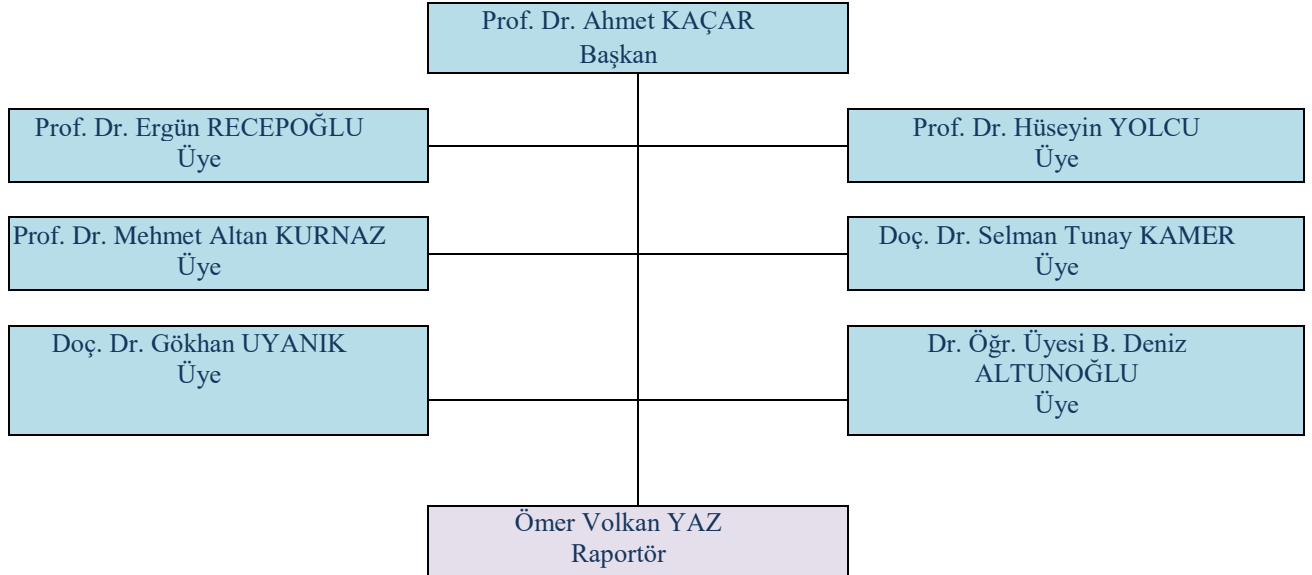
2. Teşkilat Yapısı

Birim teşkilat şeması aşağıdaki örnek şema gibi hiyerarşik yapıyı gösterecek şekilde oluşturularak örgütsel yapı hakkında bilgi verilecek.

Fakülte Yönetimi

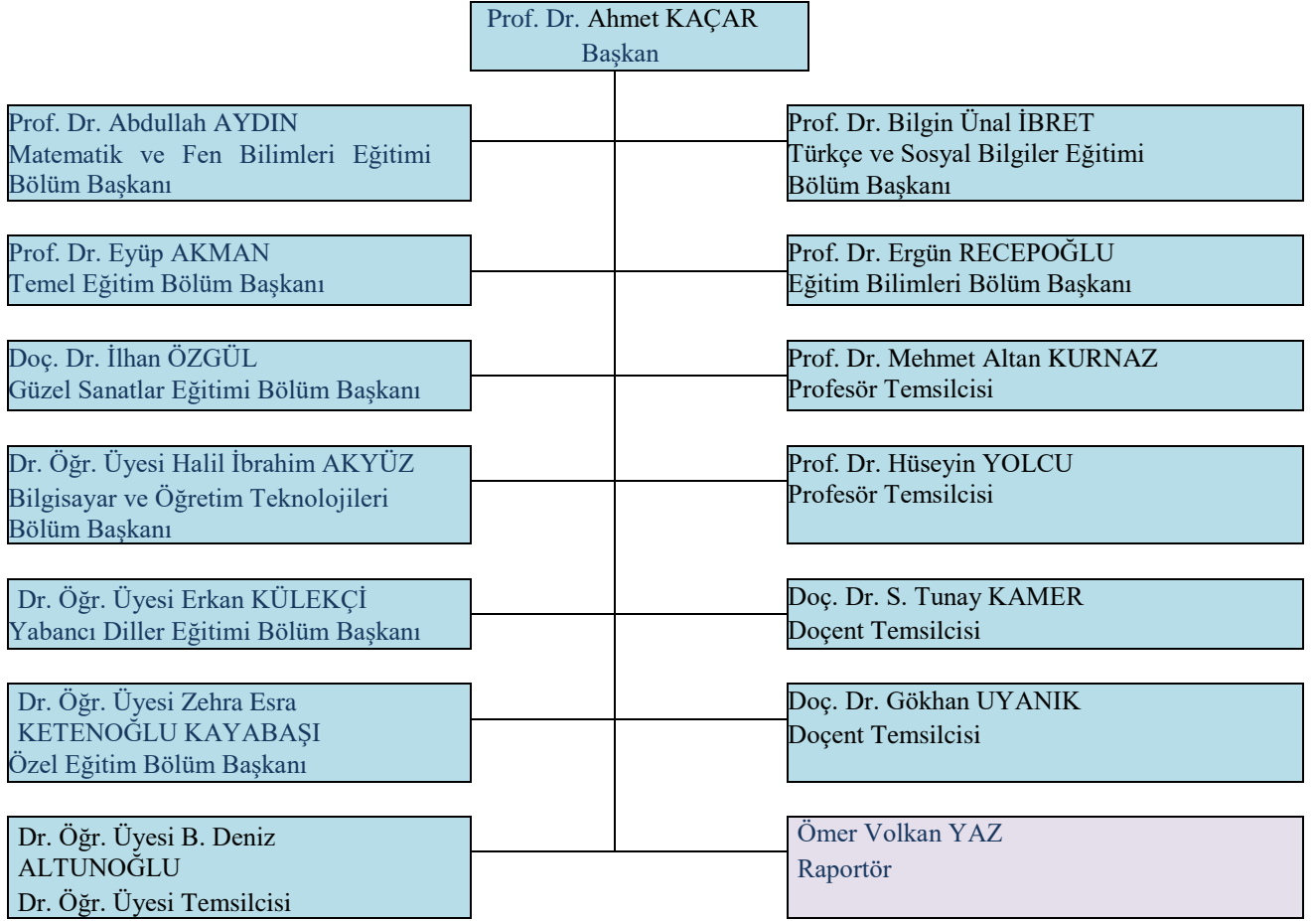


Fakülte Yönetim Kurulu





Fakülte Kurulu





3. Bilgi ve Teknoloji Kaynakları

Fakültemiz bilgi ve teknolojik kaynak olarak üniversite altyapısı ve imkânlarını kullanmaktadır.

Tablo 23: Teknolojik Kaynaklar

Teknolojik Kaynaklar	2019 (Adet)	2020 (Adet)	Artış Oranı(%)
Masaüstü Bilgisayar	252	252	-
Dizüstü Bilgisayar	33	33	-
Tablet Bilgisayar	23	21	-
Tümleşik (All in One) Bilgisayar	32	32	-
Projeksiyon	24	24	-
Barkot Okuyucu	5	5	-
Yazıcı	92	92	-
Baskı Makinesi	1	1	-
Fotokopi Makinesi	5	5	-
Fotoğraf Makinesi	3	3	-
Telefon	134	134	-
Kameralar	33	33	-
Televizyonlar	5	5	-
Tarayıcılar	17	17	-
Müzik Setleri	3	3	-
Mikroskoplar	34	34	-
Akıllı Tahta	38	38	-
TOPLAM	601	599	599



4. İnsan Kaynakları

4.1. Akademik Personel

Tablo 25: Akademik Personelin Kadro Dağılımı

UNVAN	Kadroların Doluluk Oranına Göre		
	Dolu	Boş	Toplam
Profesör	17	-	17
Doçent	17	-	17
Dr. Öğr. Üyesi	49	-	49
Öğretim Görevlisi	13	-	13
Araştırma Görevlisi	27	-	27
TOPLAM	123		123

4.1.2. Akademik Personelin Unvan Bazında Bölüm/Birimlere Göre Dağılımı

Tablo 26: Akademik Personelin Unvan Bazında Dağılımı

Bölüm/Birim Adı	Profesör	Doçent	Dr. Öğr. Üyesi	Öğretim Görevlisi	Araştırma Görevlisi	Toplam
Temel Eğitim Bölümü	4	2	11	4	3	24
Bilgisayar ve Öğr. Tekn. Eğit. Bölümü	-	-	3	-	5	8
Eğitim Bilimleri Bölümü	2	5	13	5	9	34
Türkçe ve Sosyal Bilimler Eğitimi Bölümü	3	3	6	3	4	20
Güzel Sanatlar Eğitimi Bölümü	-	2	6	-	4	12
Matematik ve Fen Bilimleri Eğitimi Bölümü	8	5	7	1	2	23
Özel Eğitim Bölümü	-	-	2	-	-	2
Yabancı Diller Eğitimi	-	-	1	-	-	1

4.1.3. Yabancı Uyruklu Akademik Personel

2547 sayılı Kanununun 34. maddesine göre görevlendirilen yabancı uyruklu akademik personel bilgileri aşağıda verilmiştir.

Tablo 27: Yabancı Uyruklu Akademik Personel Dağılımı

Birim	Geldiği Ülke	Toplam
Eğitim Fakültesi Eğitim Bilimleri Bölümü Rehberlik ve Psikolojik Danışmanlık ABD	Azerbaycan	1
TOPLAM		1



4.1.4. Akademik Personelin Yurtdışı ve Yurtiçi Görevlendirmeleri

2547 sayılı Kanunun 35. maddesine göre Biriminizden lisansüstü eğitim-öğretim için yurt içi görevlendirilen ve görevlendirmesi devam eden araştırma görevlisi bilgileri aşağıdaki gibidir.

UNVAN	BÖLÜMÜ /BİRİMİ	GİTTİĞİ ÜNİVERSİTE/OKUDUĞU ANABİLİM DALI
Arş. Gör. Tuğba GÜNER	EĞİTİM BİLİMLERİ	Ankara Üni. Eğitim Bilimleri Enstitüsü Eğitim Yönetimi ve Politikası / Eğitim Yönetimi Ve Teftişi Anabilim Dalı
Arş. Gör. Esmâ DAŞCI	EĞİTİM BİLİMLERİ	Ankara Üni. Eğitim Bilimleri Enstitüsü Rehberlik ve Psikolojik Danışmanlık Anabilim Dalı
TOPLAM		

2547 sayılı Kanunun 39. maddesine göre Biriminizden yurtdışında ve yurtiçinde görevlendirilen akademik personel bilgilerine yer verilmiştir.

UNVAN	BÖLÜM /BİRİM	YURTIÇİ GÖREVLENDİRME ŞEHİR ADI	GÖREVLENDİRME ŞEKLİ (Konferans, Kongre....)
Prof. Dr.	Sosyal Bilgiler ABD	Karabük	Jüri Üyesi
Prof. Dr.	Eğitim Yönetimi ABD	Karabük	Jüri Üyesi
Prof. Dr.	Sosyal Bilgiler ABD	İstanbul	Jüri Üyesi
Prof. Dr.	Sosyal Bilgiler ABD	Mersin	Kurs
Prof. Dr.	Sosyal Bilgiler ABD	Gaziantep	Materyallere Yönelik Çalışma
Prof. Dr.	Sosyal Bilgiler ABD	Şanlıurfa	Materyallere Yönelik Çalışma
Doç. Dr.	Bilgisayar ve Öğretim Teknolojileri Eğitimi Böl.	İzmir	Jüri Üyesi
Doç. Dr.	Sosyal Bilgiler Eğitimi ABD	Trabzon	Konferans
Dr. Öğr. Üyesi	Bilgisayar ve Öğretim Teknolojileri Eğitimi Bölümü	Amasya	Jüri Üyesi
Dr. Öğr. Üyesi	Eğitimde Ölçme ve Değerlendirme ABD	Kayseri	Jüri Üyesi
Dr. Öğr. Üyesi	Okul Öncesi Eğitimi ABD	Ankara	Jüri Üyesi
Dr. Öğr. Üyesi	Eğitim Programları ve Öğretim ABD	Bartın	Jüri Üyesi
Dr. Öğr. Üyesi	Sınıf Eğitimi ABD	Muğla	Kongre
Dr. Öğr. Üyesi	Sınıf Eğitimi ABD	Antalya	Çalıştay
Dr. Öğr. Üyesi	Resim İş Eğitimi ABD	İstanbul	Resim Sergisi
Arş. Gör.	Sınıf Eğitimi ABD	Muğla	Kongre
Arş. Gör.	Eğitim Programları ve Öğretim ABD	Elazığ	Makale Çalışmaları



2547 sayılı Kanununun 40. maddesinin (a) bendi uyarınca Biriminizden görevlendirilen akademik personel bilgileri aşağıdaki gibidir.

UNVAN	Görevlendirildiği Kanun Maddesi	Görevlendirilen Kişi Sayısı	Görevlendirme Sayısı
Profesör	2547 S. K. 40/a Mad.	1	1
Doç. Dr.	2547 S. K. 40/a Mad.	1	1
Dr. Öğr. Üyesi	2547 S. K. 40/a Mad.	4	4
Öğr. Gör.	2547 S. K. 40/a Mad.	14	14
TOPLAM			

4.1.5. Biriminizde Görevlendirilen Akademik Personel

2547 sayılı Kanununun 31. maddesine göre ders saati ücretli görevlendirilen akademik personel bilgileri aşağıdaki gibidir.

UNVAN, SOYADI	ADI-	GÖREVLENDİRİLDİĞİ BÖLÜM / BİRİM
İsmail SOĞANCI	Güray	Güzel Sanatlar Eğitimi Böl./ Müzik Eğitimi ABD
Elvan MAHMUTOĞLU		Güzel Sanatlar Eğitimi Böl./ Müzik Eğitimi ABD
Bilgi KABAĞCI		Güzel Sanatlar Eğitimi Böl./ Müzik Eğitimi ABD
İsmail NAHAR		Güzel Sanatlar Eğitimi Böl./ Müzik Eğitimi ABD
Zennur TIĞLI BOYA		Güzel Sanatlar Eğitimi Böl./ Resim-İş Eğitimi ABD
Hasan Hüseyin SAÇI		Eğitim Bilimleri Bölümü/Rehberlik ve Psikolojik Danışmanlık ABD
Rıdvan ŞAHİN		Eğitim Bilimleri Bölümü/Rehberlik ve Psikolojik Danışmanlık ABD
Yusuf ATILGAN	Oktay	Eğitim Bilimleri Bölümü/Rehberlik ve Psikolojik Danışmanlık ABD
Kübra SÖNMEZ		Eğitim Bilimleri Bölümü/Rehberlik ve Psikolojik Danışmanlık ABD
Gülizar YILDIZ		Eğitim Bilimleri Bölümü/Rehberlik ve Psikolojik Danışmanlık ABD
Hüsnü ŞİNOFOROĞLU		Temel Eğitim Bölümü/Sınıf Eğitimi ABD



4.1.6. Akademik Personelin Yaş İtibariyle Dağılımı

Tablo 31: Akademik Personelin Yaş İtibariyle Dağılımı

UNVA NI	21–25 Yaş		26–30 Yaş		31–35 Yaş		36–40 Yaş		41–50 Yaş		51-Üzeri		TOPLA M
	K	E	K	E	K	E	K	E	K	E	K	E	
Profesör										10		7	17
Doçent							2	4	2	5	1	3	17
Dr. Öğr. Üyesi					11	5	8	9	2	9	1	4	49
Öğr. Gör.					3	1		1	1	4	1	2	13
Arş. Gör.	2		2	4	9	7	1	2					27
Toplam Kişi Sayısı	2		2	4	23	13	11	16	5	28	3	16	123
Yüzde (%)													

4.1.7. Akademik Personelin Hizmet Süreleri

Tablo 32: Akademik Personelin Hizmet Süreleri

UNVA NI	1-3 Yıl		4-6 Yıl		7-10 Yıl		11-15 Yıl		16-20 Yıl		21-Üzeri		TOPLA M
	K	E	K	E	K	E	K	E	K	E	K	E	
Profesör						1		1		2		13	17
Doçent						1	1	3	2	2	2	6	17
Dr. Öğr. Üyesi	1	1	2	1	6	1	10	12	1	5	2	7	49
Öğr. Gör.	3	2						1		2	2	3	13
Arş. Gör.	4	3	3	3	4	4	3	2		1			27
Toplam Kişi Sayısı	8	6	5	4	10	7	14	19	3	12	6	29	123
Yüzde (%)													



4.2. İdari Personel Kadro Dağılımı

Tablo 35: İdari Personelin Yıllar İtibariyle Kadro Dağılımı

	2017	2018	2019	2020
Genel İdare Hizmetleri	9	9	11	11
Teknik Hizmetleri Sınıf	2	2	1	
Yardımcı Hizmetli	4	4	4	5
Toplam	15	15	16	16

4.2.1.Engelli İdari Personel Hizmet Sınıflarına Göre Dağılımı

Tablo 37: Engelli Personelin Unvan ve Hizmet Sınıfına Göre Dağılımı

Hizmet Sınıfı	Engelli Personel Sayısı			Toplam Personele Oranı (%)
	K	E	Toplam	
Genel İdari Hizmetler		1	1	1/16
Yardımcı Hizmetler Sınıfı		1	1	1/16
TOPLAM		2	2	

4.2.3. İdari Personelin Hizmet Süreleri

Tablo 39: İdari Personel Hizmet Süresi

	1-3 Yıl		4-6 Yıl		7-10 Yıl		11-15 Yıl		16-20 Yıl		21-Üzeri		TOPLAM
	K	E	K	E	K	E	K	E	K	E	K	E	
Toplam Kişi Sayısı			1		2	3	2		1	2	1	4	16
Yüzde (%)													



4.2.4. İdari Personelin Yaş İtibariyle Dağılımı

Tablo 40: İdari Personel Yaş İtibariyle Dağılımı

	21–25 Yaş		26–30 Yaş		31–35 Yaş		36–40 Yaş		41–50 Yaş		51-Üzeri		TOPLAM
	K	E	K	E	K	E	K	E	K	E	K	E	
Toplam Kişi Sayısı			1		2	2	2	1		3	1	4	16
Yüzde (%)													

4.2.5. İdari Personel Atamaları /Ayrılmaları

Tablo 42: 2020 Yılı Ayrılan İdari Personel Sayısı

	Toplam
Emekli	2
Nakil	1
Diğer (2547 S.K. 13/b-4 maddesi ile)	1
TOPLAM	4

5. Sunulan Hizmetler

5.1. Öğrencilere Sunulan Hizmetler

5.1.1.1. Lisans Programları Öğrenci Sayıları

Tablo 47: Lisans Programları

Birim Adı:	Eğitim Fakültesi
Sıra No	Program Adı
1	Bilgisayar ve Öğretim Teknolojileri Öğretmenliği
2	Rehberlik ve Psikolojik Danışmanlık
3	Matematik Öğretmenliği
4	Fen Bilgisi Öğretmenliği
5	Sosyal Bilgiler Öğretmenliği
6	Türkçe Öğretmenliği



7	Sınıf Öğretmenliği
8	Okul Öncesi Öğretmenliği
9	Müzik Öğretmenliği
10	Resim İş Öğretmenliği

5.1.1.3. Yabancı Dil Hazırlık Sınıfı Öğrenci Sayıları

Tablo 49: Yabancı Dil Hazırlık Sınıfı Öğrenci Sayıları

Birimler	I. Öğretim			II. Öğretim			I. ve II. Öğretim Toplamı	Yüzde*
	Erkek	Kız	Top.	Erkek	Kız	Top.	Sayı	
FEN BİLGİSİ ÖĞRT.								
MATEMATİK ÖĞRT.	1		1					
OKUL ÖNCESİ ÖĞRT.								
OKUL ÖNCESİ ÖĞRT. (II. ÖĞRETİM)								
SINIF ÖĞRT.								
SOSYAL BİL.ÖĞRT.								
TÜRKÇE ÖĞRT.								
BÖTE								
PDR								
TOPLAM								

5.1.1.4. Engelli Öğrenci Sayıları

Tablo 50: Engelli Öğrenci Sayıları

PROGRAMIN ADI	I. Öğretim			II. Öğretim			Toplam		Genel Toplam
	Erkek	Kız	Top.	Erkek	Kız	Top.	Erkek	Kız	
Lisans /Lisansüstü Programı	1	2	3						
			3						



5.1.1.6. Yabancı Uyruklu Öğrencilerin Geldikleri Ülke ve Programlara Göre Dağılımı

Tablo 52: Yabancı Uyruklu Öğrencilerin Geldikleri Ülke ve Programlara Göre Dağılımı

Programın Adı/ Birim	Geldiği Ülke	Cinsiyeti		Toplam	
		Kız	Erkek		
Lisans /Lisansüstü Programı					
BÖTE	Çin	1	1	2	
Fen Bilgisi					
Matematik					
Müzik					
Okul Öncesi		8	1	9	
Okul Öncesi (II. Öğretim)		1		1	
PDR		1	1	2	
Resim İş					
Sınıf		1		1	
Sosyal Bilgiler					
Türkçe					
BÖTE		Türkmenistan	9	6	15
Fen Bilgisi			19	18	37
Matematik	3		7	10	
Müzik	1		1	2	
Okul Öncesi	7		3	10	
Okul Öncesi (II. Öğretim)	2		2	4	
PDR	1			1	
Resim İş	1			1	
Sınıf	28		4	32	
Sosyal Bilgiler	3		9	12	
Türkçe	4		5	9	
BÖTE	Gine				
Fen Bilgisi					
Matematik			3	3	
Müzik					
Okul Öncesi					
Okul Öncesi (II. Öğretim)					
PDR					
Resim İş					
Sınıf					
Sosyal Bilgiler					
Türkçe					
Türkçe					



Programın Adı	Geldiği Ülke	Cinsiyeti		Toplam
		Kız	Erkek	
BÖTE	Suriye			
Fen Bilgisi		1		1
Matematik				
Müzik				
Okul Öncesi		1		1
Okul Öncesi (II. Öğretim)				
PDR		3		3
Resim İş				
Sınıf			3	3
Sosyal Bilgiler				
Türkçe				
BÖTE	Somali		2	2
Fen Bilgisi				
Matematik				
Müzik				
Okul Öncesi				
Okul Öncesi (II. Öğretim)				
PDR				
Resim İş				
Sınıf				
Sosyal Bilgiler				
Türkçe			1	1
BÖTE	Yemen		1	1
Fen Bilgisi			1	1
Matematik			1	1
Müzik				
Okul Öncesi				
Okul Öncesi (II. Öğretim)			2	2
PDR				
Resim İş				
Sınıf				
Sosyal Bilgiler			1	1
Türkçe				
BÖTE	Ukrayna			
Fen Bilgisi				
Matematik				
Müzik				
Okul Öncesi				
Okul Öncesi (II. Öğretim)				
PDR				
Resim İş		1		1
Sınıf				
Sosyal Bilgiler				
Türkçe				



Programın Adı/ Birim	Geldiği Ülke	Cinsiyeti		Toplam
		Kız	Erkek	
BÖTE	Pakistan		1	1
Fen Bilgisi				
Matematik				
Müzik				
Okul Öncesi				
Okul Öncesi (II. Öğretim)				
PDR				
Resim İş				
Sınıf		3		3
Sosyal Bilgiler			1	1
Türkçe				
BÖTE		Endonezya		1
Fen Bilgisi				
Matematik				
Müzik				
Okul Öncesi				
Okul Öncesi (II. Öğretim)				
PDR	3			3
Resim İş				
Sınıf				
Sosyal Bilgiler				
Türkçe				
BÖTE	Irak			
Fen Bilgisi				
Matematik		1		1
Müzik				
Okul Öncesi				
Okul Öncesi (II. Öğretim)				
PDR				
Resim İş				
Sınıf				
Sosyal Bilgiler		1		1
Türkçe				
BÖTE		Azerbaycan	3	
Fen Bilgisi				
Matematik			1	1
Müzik				
Okul Öncesi				
Okul Öncesi (II. Öğretim)				
PDR	5		5	10
Resim İş				
Sınıf	2			2
Sosyal Bilgiler			1	1
Türkçe				



Programın Adı/ Birim	Geldiği Ülke	Cinsiyeti		Toplam
		Kız	Erkek	
BÖTE	Kırgızistan		2	2
Fen Bilgisi				
Matematik				
Müzik		1		1
Okul Öncesi		1		1
Okul Öncesi (II. Öğretim)				
PDR				
Resim İş				
Sınıf				
Sosyal Bilgiler				
Türkçe		1		1
BÖTE		Afganistan		
Fen Bilgisi				
Matematik			1	1
Müzik				
Okul Öncesi	1			1
Okul Öncesi (II. Öğretim)				
PDR				
Resim İş				
Sınıf				
Sosyal Bilgiler				
Türkçe				

5.1.1.8. Çift Anadal ve Yandal Programına Katılan Öğrenci Sayıları

Tablo 54: Çift Anadal ve Yandal Programına Katılan Öğrenci Sayıları

Birim	2018-2019			2019-2020		
	Çift Anadal	Yandal	Toplam	Çift Anadal	Yandal	Toplam
Sınıf Öğretmenliği	4		4	2		2
Türkçe Öğretmenliği				3		3
Okul Öncesi Öğretmenliği						
Matematik Öğretmenliği				2		2
TOPLAM	4		4	7		7

5.2. Araştırma Hizmetleri

Tablo 67: Editörlük ve Hakemlik Yapan Öğretim Üyesi Sayıları

Birimler	Editörlük/Hakemlik Yapan Öğretim Üyesi Sayısı	Editörlük/Hakemlik Yapılan Kitap Sayısı	Dergi Hakemliği Yapan Öğretim Üyesi Sayısı	Hakemliği Yapılan Dergi Sayısı
Eğitim F.	62	70	90	182
TOPLAM				



5.5.İdari Hizmetler

Harcama Birimimizin görev, yetki ve sorumlulukları çerçevesinde faaliyet dönemi içerisinde yerine getirilen hizmetler, özet olarak yer verilmiştir.

Faaliyet dönemi gerçekleştirmelerine ilişkin bilgiler ise raporun III. Bölümündeki “Faaliyet İlişkin Bilgi ve Değerlendirmeler” başlığı altında yer almaktadır.

İhale Türü (Bütçe Kodu)	Doğrudan Temin 4734/22-d		Pazarlık Usulü 4734/21-f	
	Alım Sayısı	İhalelerin Tutarı (TL)	Alım Sayısı	İhalelerin Tutarı (TL)
Mal Alımı (03.2-03.7-06.1)	14	158.903,92	-	-
Hizmet Alımı (03.5)	-	-	-	-
Yapım İşi (03.8 - 06.5 - 06.7)	-	-	-	-
TOPLAM				

II. AMAÇ ve HEDEFLER

A. Birimin Amaç ve Hedefleri

Tablo: Birim Amaç ve Hedefler

Stratejik Amaçlar		Stratejik Hedefler	
1.	Katılımcı yönetim anlayışı ile altyapı ve kaynakları geliştirmek,	1.1.	Eğitim Fakültesinin tanıtım etkinlikleri geliştirilecektir.
		1.2.	Katılımcı yönetim anlayışı bütün birimlere yayılacaktır
		1.3.	Eğitim destek hizmetlerinin kapasitesi artırılabacaktır.
2.	Örgün eğitim programlarını etkili yürütmek,	2.1.	Ders programları güncellenecek, öğrenme ve öğretme süreci programlara uygun yürütülecektir
		2.2.	Örgün eğitim programlarının nicelik ve niteliği artırılabacaktır
		2.3.	Eğitim sürecinde bilişim teknolojilerinden etkin olarak yararlanılacaktır
3.	Öğrenci merkezli eğitimle öğrenci başarısını artırmak,	3.1.	Öğrencilerin kişisel gelişimini sağlayacak etkinlikler artırılabacaktır.
		3.2.	Öğrencilerin dil, zihinsel ve sosyal becerilerini geliştirmeye ağılık verilecektir.
		3.3.	Öğrenci merkezli eğitim Fakültemiz geneline yaygınlaştırılacaktır.



Stratejik Amaçlar		Stratejik Hedefler	
4.	Akademik ve idari personelin gelişimini sürdürmek	4.1.	Akademik personelin sayısı ve niteliği artırılabacaktır.
		4.2.	İdari personelin sayısı ve niteliği artırılabacaktır.
		4.3.	Akademik personelin ulusal ve uluslararası bilimsel toplantılara katılımı teşvik edilecektir.
5.	Bilimsel araştırma, yayın ve üreticiliği geliştirmek	5.1.	Fakültemizde araştırma/proje sayısı ile niteliği artırılabacaktır.
		5.3.	Ulusal ve uluslararası düzeyde yayın sayısı artırılabacaktır.

B. Temel Politika ve Öncelikler

Fakültemizin temel politikası, diğer üniversite ve fakülteler arasında tercih edilirliliği artırmak, ulusal işbirliğini artırmak ve disiplinler arası çalışmayı desteklerken, kurumlar arası eğitim-öğretim faaliyetlerine işbirliğine gereken önemi vermektir.

III. FAALİYETLERE İLİŞKİN BİLGİ ve DEĞERLENDİRMELER

A. Mali Bilgiler

Ödeneklerin kullanımında Ayrıntılı Harcama Programında yer alan limitler dâhilinde ve 2020 Yılı Bütçe Uygulama Tebliğlerinde yer alan esas ve usuller dikkate alınarak harcama yapılmıştır. 2019 yılı bütçesiyle ilgili ödenek ve harcamaları gösterir çizelge aşağıda verilmiştir:

1. Bütçe Uygulama Sonuçları

1.1. Bütçe Giderleri :

Birimimiz 2020 yılı bütçe giderlerine bu bölüm altında yer verilmiştir.

Tablo: Fonksiyonel Sınıflandırmaya Göre Ödenek ve Harcama Miktarı (TL)

NO	GİDER TÜRLERİ	2019 YILI KBÖ	YILSONU ÖDENEĞİ	TOPLAM HARCAMA	HARCAMA ORANI
01	GENEL KAMU HİZMETLERİ				
02	SAVUNMA HİZMETLERİ				
03	KAMU DÜZENİ VE GÜV. HİZ.				
05	DİNLENME, KÜL. VE DİN HİZ.				
09	EĞİTİM HİZMETLERİ	31067128,15		31004737,89	% 99,8
GENEL TOPLAM					



Tablo : 2020 Yılı Uygulama Sonuçları

FONKSİYONEL	EKLENEN	TOPLAM ÖDENEK	HARCAMA	KALAN
09.4.1.00.2.01.1	15,373,719.93	15,373,719.93	15,373,719.93	0.00
09.4.1.00.2.01.2	84,000.00	84,000.00	105,045.16	- 21,045.16
09.4.1.00.2.01.5	12,000.00	12,000.00	20,504.79	-8,504.79
09.4.1.00.2.02.1	2,047,658.22	2,047,658.22	2,047,658.22	0.00
09.4.1.00.2.02.2	17,000.00	17,000.00	21,534.26	-4,534.26
09.4.1.00.2.02.5	11,000.00	11,000.00	4,300.33	6,699.67
09.4.1.00.2.03.2	607,000.00	607,000.00	587,268.90	19,731.10
09.4.1.00.2.03.3	14,500.00	14,500.00	14,008.57	491.43
09.4.1.00.2.03.5	16,250.00	16,250.00	16,000.87	249.13
09.4.1.00.2.03.7	4,000.00	4,000.00	3,953.00	47.00
09.4.1.07.2.01.1	128,300.00	128,300.00	126,040.45	2,259.55
09.4.1.07.2.01.5	13,000.00	13,000.00	0.00	13,000.00
09.4.1.07.2.02.5	3,000.00	3,000.00	0.00	3,000.00
09.4.1.07.2.03.2	2,000.00	2,000.00	2,000.00	0.00
09.4.1.08.2.01.1	8,000.00	8,000.00	0.00	8,000.00
09.4.1.08.2.03.2	3,000.00	3,000.00	3,000.00	0.00
09.4.2.00.2.03.3	21,000.00	21,000.00	20,644.50	355.50
BİRİM TOPLAMI	31067128,15	31067128,15	18345678,98	19749,17



B- PERFORMANS BİLGİLERİ

1. Faaliyet ve Proje Bilgileri

1.1. Faaliyet Bilgileri

Biriminizce gerçekleştirilen bilimsel ve sosyal – kültürel etkinliklere bu bölüm altında yer verilmiştir.

1.1.1. Biriminiz Tarafından Düzenlenen Toplantılar

Tablo 87: Düzenlenen Toplantılar

Birim Adı	Faaliyet Türü	Biriminiz Tarafından Düzenlenen Toplantı Sayısı			Faaliyete Katılan Akademik /İdari Personel Sayısı				
		Ulusal	Uluslararası	TOPLAM	Ulusal		Uluslararası		TOPLAM
					Akademik Personel	İdari Personel	Akademik Personel	İdari Personel	
	Sempozyum ve Kongre	-		-	-	-			-
	Konferans	1		1	110	5			115
	Panel	1		1	120	5			125
	Seminer	1		1	110	-			110
	Söyleşi	-		-	-	-			
	Konser	1		1	70	20			90
	Sergi	3		3	550	30			580
	Teknik Gezi	-		-	-	-			-
	Kültürel Gezi	-		-	-	-			-
	Eğitim Semineri	-		-	-	-			-
	Çalıştay	-		-	-	-			-
	Resital	-		-	-	-			-
	Kurultay	-		-	-	-			-
	Şenlik	-		-	-	-			-
	Oratoryo	-		-	-	-			-
	Stand Açma	-		-	-	-			-
	TOPLAM	7		7	960	60			1020



1.2. Yayınlar ve Ödüller

Biriminiz akademik personelince gerçekleştirilen bilimsel yayınlara bu başlık altında yer verilmiştir.

Tablo : Yayınlarla İlgili Faaliyet Bilgileri

YAYIN TÜRÜ		2019	2020	ARTIŞ / AZALIŞ
SCI, SSCI, AHCI		6	27	Artış
SCI, SSCI ve AHCI DIŞINDAKİ İNDEKS ve ÖZLER TARAFINDAN DERGİLERDE YAYINLANAN TEKNİK NOT, EDİTÖRE MEKTUP, TARTIŞMA, VAKA TAKDİMİ ve ÖZET TÜRÜNDEN YAYINLAR DIŞINDAKİ MAKALELER		20	107	Artış
DİĞER HAKEMLİ DERGİLER	ULUSAL	8	60	Artış
	ULUSLARARASI	46	20	Azalış
	TOPLAM		80	
DİĞER HAKEMLİ BİLİMSEL - SANATSAL DERGİLER	ULUSAL	5	12	Artış
	ULUSLARARASI	2	6	Artış
	TOPLAM		18	
BİLDİRİLER YA DA ÖZETLERİN YER ALDIĞI KİTAP	ULUSAL	3	7	Artış
	ULUSLARARASI	50	64	Artış
	TOPLAM		71	
KİTAP	YURTDIŞI	2	8	Artış
	YURTIÇI	1	5	Artış
	TOPLAM		13	
KİTAP BÖLÜMÜ	YURTDIŞI	14	65	Artış
	YURTIÇI	11	14	Artış
	TOPLAM		79	
TEZLER	YÜKSEK LİSANS	16	30	Artış
	DOKTORA	2	15	Artış
	TOPLAM		45	
ÇEVİRİ	KİTAP	-	26	Artış
	MAKALE	-	252	Artış
	TOPLAM		278	
SANATSAL FAALİYET /SERGİ/TASARIM/W ORKSHOP/KONSER/ RESİTAL	YURTDIŞI	-	25	Artış
	YURTIÇI	2	25	Artış
	TOPLAM		50	
YAYIN TOPLAMI		188	1402	Artış



2 – Performans Sonuçları Tablosu

Bu bölümde biriminizin 2020 yılı faaliyetleri ile Üniversitemiz stratejik planı arasında bir bağ kurmanız ve bu faaliyetlerin maliyetlerini performans sonuçları tablosunda göstermeniz beklenmektedir. Bu bağın kurulması sürecinde “Performans Sonuçları Tablosu” olarak aşağıda yer alan şu tablo doldurulmalıdır. 2020-2019 Stratejik Planında yer alan performans göstergeleri ve faaliyetler ile bağ kurmanız esastır.

Tablo 100: Performans Sonuçları Tablosu

PERFORMANS SONUÇLARI TABLOSU					
STRATEJİK AMAÇ 1		Eğitim ve Öğretim Hizmetlerini Geliştirmek			
STRATEJİK HEDEF (1.1)		Eğitim Öğretim Sistemini % 20 Geliştirmek			
PERFORMANS HEDEFİ		Eğitim-Öğretim Planlarının Tamamını Güncelleyerek İyileştirmek			
FAALİYETİN ADI		Dersleri Güncellemek			
PERFORMANS GÖSTERGELERİ		ÖLÇÜ BİRİMİ	2019 HEDEF	2019 GERÇEKLEŞME	HEDEFTEN SAPMA(+/-)(%)
PG-1.1.01.	Yeni Eklenen Ders Sayısının Toplam Ders Sayısına Oranı	Yüzde	11	15	25
PG-1.1.02.	Kaldırılan Derslerin Sayısının Toplam Ders Sayısına Oranı	Yüzde	7	11	83
PG-1.1.03.	Seçmeli Derslerin Sayısının Toplam Ders Sayısına Oranı	Yüzde	34	37	5

3 – PERFORMANS SONUÇLARI TABLOSUNUN DEĞERLENDİRİLMESİ

Bu bölümde bir önceki bölümde oluşturulan performans sonuçları tablolarının değerlendirilmesi yapılmalıdır. Bu değerlendirmede göstergelerin gerçekleşme durumu, sapmaları, bu sapmaların nedenleri açıklanmalıdır. Ayrıca bu bölümde iç ve dış denetim organlarınca yürütülen performans denetimi sonuçlarına da yer verilmelidir.



4 – PERFORMANS BİLGİ SİSTEMİNİN DEĞERLENDİRİLMESİ

Performans göstergelerine ilişkin değerlendirmeler, veri toplanması, işlenmesi ve kalitesine ilişkin değerlendirmeler, veri elde edilemeyen durumlar ve nedenleri ile performans bilgi sisteminin geliştirilmesine yönelik idare tarafından yürütülen çalışmalar bu başlık altında açıklanır. Diğer bir anlatımla bu bölüm, birimin performansını hangi koşullar altında izlediği, performans verilerini nasıl toplayıp değerlendirdiğini ortaya koyduğu bölümdür.

IV. KURUMSAL KABİLİYET ve KAPASİTENİN DEĞERLENDİRİLMESİ

Bu bölüm altında, stratejik plan çalışmalarında kuruluş içi analiz çerçevesinde tespit edilen güçlü – zayıf yönleri hakkında 2020 yılı içerisinde kaydedilen ilerlemelere yer verilmiştir.

A – ÜSTÜNLÜKLER

1. Yeni bir üniversite bünyesinde yer alması sebebiyle akademik personelin fakülteyi geliştirmek için heyecan taşıması,
2. Çevre illerde çeşitli konularda destek alabileceği köklü üniversitelerden yararlanma olanağının bulunması,
3. Öğretim üyesi ve araştırma görevlisi eksikliklerinin hızla giderilmeye devam edilmesi,
4. Derslerin öğrenci merkezli yapılması (Öğrencilerin okumaya ve araştırmaya teşvik edilmesi, konuların araştırma ve okumalar üzerinden yapılmaya çalışılması, öğrencilerin derslere katılımının sağlanması amacıyla derslerin sorulu-cevaplı yapılması, araştırma projeleri verilmesi, yaparak-yaşayarak öğrenmenin esas alındığı planlı dersler yapılması, derslerde teknolojiden mümkün olduğunca istifade edilmesi),
5. Eğitim Yönetimi, Okul Öncesi Eğitimi, Fen Bilgisi Eğitimi, Matematik Eğitimi, Sınıf Eğitimi ve Sosyal Bilgiler Eğitimi Anabilim Dallarının yüksek lisans programına sahip olması,
6. Matematik Eğitimi, Fen Bilgisi Eğitimi ve Sosyal Bilgileri Eğitimi Anabilim Dallarının doktora programına sahip olması,
7. Fakülte yönetimi ve idari personelin bölümlerin sorunları ile yakından ilgilenmesi ve sorunların çözümünde özel çaba harcanması,
8. Fakülte öğretim elemanları arasında huzurlu bir ilişkiler ağının kurulmuş olması,
9. Öğrenci ve öğretim üyesi diyalogunun iyi düzeyde olması,



B – ZAYIFLIKLAR

1. Bazı öğretim programlarındaki öğretim elemanı yetersizliği,
2. Bazı anabilim dallarında doktora programının henüz açılmamış olması,
3. Fakülte bünyesine kazandırılacak yeni öğretim elemanları için oda sayısının yetersiz olması,
4. Dersliklerin sayısının yetersizliği,
5. Farklı sayıda öğrenci kapasitesine sahip dersliklerin yokluğu,
6. İnternet ulaşımının yeterli hıza sahip olmaması,
7. Sosyal, kültürel ve sanatsal faaliyetler ile sportif etkinliklerin yetersizliği,
8. Bazı bölümlerin lisansüstü eğitim programı açmaya yeterli kapasitesinin olmaması,
9. Fakülte öğrencilerinden maddî durumu iyi olmayanlara yeterli burs imkânının sağlanamamış olması,
10. Fakültenin fizikî yapısının yeni kurulan bölümlerin gelişmesine engel teşkil edecek nitelikte olması.

VI – EKLER

EK 1: HARCAMA YETKİLİSİNİN İÇ KONTROL GÜVENCE BEYANI

İÇ KONTROL GÜVENCE BEYANI

Harcama yetkilisi olarak yetkim dâhilinde; Bu raporda yer alan bilgilerin güvenilir, tam ve doğru olduğunu beyan ederim.

Bu raporda açıklanan faaliyetler için idare bütçesinden harcama birimimize tahsis edilmiş kaynakların etkili, ekonomik ve verimli bir şekilde kullanıldığını, görev ve yetki alanım çerçevesinde iç kontrol sisteminin idari ve mali kararlar ile bunlara ilişkin işlemlerin yasallık ve düzenliliği hususunda yeterli güvenceyi sağladığımı ve harcama birimimizde süreç kontrolünün etkin olarak uygulandığını bildiririm.

Bu güvence, harcama yetkilisi olarak sahip olduğum bilgi ve değerlendirmeler, benden önceki harcama yetkilisinden almış olduğum bilgiler iç kontroller, iç denetçi raporları ile Sayıştay raporları gibi bilgim dâhilindeki hususlara dayanmaktadır.

Burada raporlanmayan, idarenin menfaatlerine zarar veren herhangi bir husus hakkında bilgim olmadığını beyan ederim. (22.01.2021)

Prof. Dr. Ahmet KAÇAR
Eğitim Fakültesi Dekanı