



KASTAMONU ÜNİVERSİTESİ

EĞİTİM FAKÜLTESİ

**BİRİM
FAALİYET RAPORU**

2022

İÇİNDEKİLER

| | |
|---|-----------|
| SUNUŞ..... | 3 |
| 1- GENEL BİLGİLER..... | 4 |
| 1.1-Misyon, Vizyon ve Kalite Politikası | 4 |
| 1.2-Yetki, Görev ve Sorumluluklar | 4 |
| 1.3-Birime İlişkin Bilgiler | 5 |
| 1.3.1-Fiziki Yapı | 6 |
| 1.3.3- Teknoloji ve Bilişim Alt Yapısı..... | 9 |
| 1.3.4- İnsan Kaynakları..... | 9 |
| 1.3.5-Sunulan Hizmetler | 13 |
| 1.3.6- Yönetim ve İç Kontrol Sistemi | 19 |
| 2- AMAÇ VE HEDEFLER..... | 20 |
| 2.1- Temel Politikalar ve Öncelikler..... | 20 |
| 2.2- Birimin Amaç ve Hedefleri | 21 |
| 2.3-Diğer Hususlar..... | 22 |
| 3- FAALİYETLERE İLİŞKİN BİLGİ VE DEĞERLENDİRMELER..... | 22 |
| 3.1-Mali Bilgiler | 22 |
| 3.1.1-Bütçe Uygulama Sonuçları | 22 |
| 3.1.2- Temel Mali Tablolara İlişkin Açıklamalar..... | 22 |
| 3.1.3-Mali Denetim Sonuçları..... | 22 |
| 3.1.4-Diğer Hususlar | 23 |
| 3.2-Performans Bilgileri | 23 |
| 3.2.1-Faaliyet ve Proje Bilgileri | 23 |
| 4-KURUMSAL KABİLİYET VE KAPASİTENİN DEĞERLENDİRİLMESİ..... | 24 |
| 4.1- Üstünlükler..... | 24 |
| 4.2-Zayıflıklar..... | 24 |
| 4.3-Değerlendirme..... | 25 |
| 5- ÖNERİ VE TEDBİRLER | 25 |
| 5.1 İÇ KONTROL GÜVENCE BEYANI | 25 |

SUNUŞ

Fakültemiz; 1956 yılında “Kız İlköğretmen Okulu” adı altında Őu andaki Defterdarlık binasında eğitim-öğretime başlamıştır. 1970 yılında Őu an kullanılmakta olan binalarına taşınmıştır. 1975 yılına kadar aynı isim altında faaliyetlerini sürdürmüŐ, 1975 yılında iki yıllık “Eğitim Enstitüsü” olmuŐtur. Eğitim Enstitüsü olduktan sonra lise ve dengi okullardan öğrenci almıştır. 1982 yılında “Eğitim Yüksekokulu” adını almıŐ, Gazi Üniversitesi Gazi Eğitim Fakültesi’ne bağlanmış ve ilkokullara sınıf öğretmenleri yetiŐtirmiŐtir.1989-1990 Eğitim Öğretim yılından, aynı isim altında, Öğretim süreci dört yıla çıkartılmış olup, yine ilkokullara sınıf öğretmenleri yetiŐtirmiŐtir. Fakülte, 03.07.1992 tarih ve 3837 sayılı kanunun ek 29. maddesi uyarınca 1992-1993 öğretim yılından Gazi Üniversitesi Rektörlüğüne bağlı Eğitim Fakültesine dönüŐtürülmüŐtür. 2007–2008 eğitim-öğretim yılından itibaren Kastamonu Üniversitesine bağlanmıştir. 67 yıldır kesintisiz sürdürdüğü eğitim-öğretim hizmetine devam etmektedir. Fakültemizin amacı ulusal ve evrensel deđerleri sahiplenilen, kendini yenilemeyi ve geliŐtirmeyi yaşam boyu ilke edinen, öğretmenlik mesleğinin sorumluluğunu yaşam biçimi haline getiren, Atatürkçü düşünceye bağlı, ilkeli ve tutarlı öğretmen adayları yetiŐtirmektir. Fakültemiz ilköğretim ve ortaöğretim kurumlarına alanlarıyla ilgili öğretmen yetiŐtirmekle birlikte demokratik, laik ve sosyal bir hukuk devleti olan Türkiye Cumhuriyeti’nin temel niteliklerine yürekten bağlı, Atatürk ilke ve inkılaplarını özümsemiŐ öğretim üyelerinden, idari çalışanlardan ve öğrencilerden oluşan, bilimin üstünlüğü ilkesinden ödün vermeyen, bilim, sanat ve kültür alanlarında evrensel boyutta hizmet üretebilen ve bunları insanlık yararına kullanabilen, toplumla daha güçlü bağlar kurarak bölgesel ve ulusal kalkınmaya katkıda bulunan bir eğitim kurumudur.

Fakültemizin idari yapısı Dekana bağlı iki Dekan Yardımcısı bir Fakülte Sekreteri ile ona bağlı idari personelden oluşmaktadır. Fakültemiz öğretim elemanı kadrosunu Türkçe ve Sosyal Bilimler Eğitimi Bölümü, Matematik ve Fen Bilimleri Eğitimi Bölümü, Temel Eğitim Bölümü, Eğitim Bilimleri Bölümü, Güzel Sanatlar Eğitimi Bölümü, Özel Eğitim Bölümü, Yabancı Diller Eğitimi Bölümü ve bunlara bağlı toplam 20 Anabilim Dalında 82 öğretim üyesi, 11 öğretim görevlisi, 24 araştırma görevlisi oluşturmaktadır. Fakültemizde hizmet verdiğimiz 1948 öğrencimiz bulunmakta, bu öğrencilerin 1849’u I. Öğretim; 99’u II. Öğretimde öğrenim görmektedir.

Kastamonu Eğitim Fakültesi olarak, kaynaklarımızın arttırılması ve potansiyelin deđerlendirilebilmesi yönünde karşılaşılan zorluklar azaldıkça, çağdaş düşünce tarzımızla belirttiğimiz misyon ve vizyonumuzu uygulamak adına geçmişte olduğu gibi bugün de özveri ve daha büyük bir Őevkle Fakültemizi çok daha ileriye taşıyacağımıza inanıyoruz.

Fakültemiz tüm bu hizmetleri yerine getirirken kurumsal yapının gereksinimleri dođrultusunda kendini sürekli yenileyerek faaliyetlerini sürdürmektedir.

Prof. Dr. Ahmet KAÇAR
Eğitim Fakültesi Dekanı

1- GENEL BİLGİLER

1.1-Misyon, Vizyon ve Kalite Politikası

Misyon

Evrensel eğitim ilkelerine uygun olarak, Türk Milli Eğitiminin temel amaçları doğrultusunda, insan haklarına ve milli ve manevi değerlere saygılı, özgüveni ve hoşgörüsü olan, yaşam boyu öğrenmeyi kendine ilke edinmiş, eğitim teknolojilerini uygun şekilde kullanabilen, bilim ve teknoloji karşısında kendisini sürekli yenileyen, ülkenin eğitim ve sosyal sorunları hakkında fikir üretebilen öğretmenler yetiştirmek.

Vizyon

Bilim ve insanlığa gerekli olan ve sürekli yenilenen bilgi üretmek, ürettiği ve edindiği bilgiyi öğrencilerine ve topluma ulaştırmak, idealist öğretmenler yetiştirmek.

Kalite Politikası

Fakültemiz misyon, vizyon ve stratejik plan doğrultusunda; uluslararası standartlarda nitelikli araştırmalar yapan, eğitim-öğretim, araştırma-geliştirme ve toplumsal hizmet işlevlerini nitelikli bir şekilde gerçekleştirmeye çalışan, eğitim alanında yaptığı işbirlikleri ve araştırmalarla bölgenin ve ülkemizin kalkınmasında öncü rol oynayan, dış paydaş-üniversite iş birliği içerisinde projeler yürüten, topluma ve çevreye duyarlı olan, sürekli gelişim ve yenilikçiliği benimseyen, iç ve dış paydaşların kalite süreçlerine katılımını sağlayarak tüm paydaşların memnuniyetini yüksek düzeyde tutmayı hedefleyen bir kalite yönetimini taahhüt eder.

1.2-Yetki, Görev ve Sorumluluklar

Fakültemizin yetki ve görevi, 2547 Sayılı Yükseköğretim Kanunu'nda Yükseköğretimle ilgili amaç ve ilkeleri belirlenen işleyiş, görev, yetki ve sorumlulukları ile eğitim-öğretim, araştırma, yayım, öğretim elemanları, öğrenciler ve diğer personel ile ilgili esasları bir bütünlük içinde organize etmektir. Fakülteler; lisans düzeyinde belirli bir mesleğe yönelik Eğitim-Öğretime ağırlık veren yükseköğretim kurumlarıdır. Fakülteler her biri ayrı bir Eğitim-Öğretim programı yürüten bölümlerden veya ana bilim veya ana sanat dallarından oluşur.

Birimin faaliyet alanını düzenleyen mevzuat ve yükümlülükler 657 sayılı Devlet Memurları Kanunu, 2547 sayılı Yüksek Öğretim Kanunu, 2914 sayılı Yüksek Öğretim Personel Kanunu, 4734 sayılı Kamu İhale Kanunu, 5018 sayılı Kamu Mali Yönetimi ve Kontrol Kanunu ve bu kanunlara dayalı yayınlanan yönetmelik, tüzük, tebliğ, karar ve yürürlükteki mevzuat, Kastamonu Üniversitesi Eğitim-Öğretim ve Sınav Yönetmeliği, Yükseköğretim Kurumları Öğrenci Disiplin Yönetmeliğidir.

2547 Sayılı Kanun'un 16/b maddesi uyarınca Fakültelerin organları; Dekan, Fakülte Kurulu ve Fakülte Yönetim Kuruludur. Dekan Fakültenin ve birimlerinin temsilcisi olan Dekan, Rektörün önereceği Üniversite içinden veya dışından 3 Profesör arasından Yükseköğretim Kurumunca üç yıl süre ile seçilir ve normal usul ile atanır. Süresi biten Dekan yeniden atanabilir

Dekan Görev, Yetki ve Sorumlulukları;

1. Fakülte Kurullarına başkanlık etmek, Fakülte Kurulları'nın kararlarını uygulamak ve Fakülte birimleri arasında düzenli çalışmayı sağlamak,
2. Her öğretim yılı sonunda ve istendiğinde Fakültenin genel durumu ve işleyişi hakkında Rektöre rapor vermek,
3. Fakültenin ödenek ve kadro ihtiyaçlarını gerekçesi ile birlikte Rektörlüğe bildirmek, Fakülte bütçesi ile ilgili öneriyi Fakülte Yönetim Kurulunun da görüşünü aldıktan sonra Rektörlüğe sunmak,
4. Fakültenin birimleri ve her düzeydeki personeli üzerinde genel gözetim ve denetim görevini yapmak,
5. Bu kanun ile kendisine verilen diğer görevleri yapmaktır.

Fakülte Kurulu

Fakülte Kurulu, Dekanın başkanlığında Fakülteye bağlı bölümlerin başkanları ile varsa Fakülte bağlı Enstitü ve Yüksekokul müdürlerinden ve üç yıl için Fakülte'deki Profesörlerin kendi aralarından seçecekleri üç, Doçentlerin kendi aralarından seçecekleri iki, Doktor Öğretim Üyelerinin kendi aralarından seçecekleri bir öğretim üyesinden oluşur.

Fakülte Kurulunun Görev, Yetki ve Sorumlulukları;

1. Fakültenin, Eğitim-Öğretim, bilimsel araştırma ve yayın faaliyetleri ve bu faaliyetlerle ilgili esasları, plan, program ve Eğitim-Öğretim takvimini kararlaştırmak,
2. Fakülte Yönetim Kuruluna üye seçmek,
3. Bu kanunla belirtilen diğer görevleri yapmaktır.

Fakülte Yönetim Kurulu

Fakülte Yönetim Kurulu, Dekanın başkanlığında Fakülte Kurulunun üç yıl için seçeceği üç Profesör, iki Doçent ve bir Doktor Öğretim Üyesinden oluşur.

Fakülte Yönetim Kurulunun Görev, Yetki ve Sorumlulukları;

1. Fakülte Kurulu kararları ile tespit ettiği esasların uygulanmasında Dekana yardım etmek,
2. Fakültenin Eğitim-Öğretim, plan ve programları ile takvimin uygulanmasını sağlamak,
3. Fakültenin yatırım, program ve bütçe tasarısını hazırlamak,
4. Dekanın Fakülte Yönetimi ile ilgili getireceği bütün işlerde karar almak,
5. Öğrencilerin kabulü, ders intibakları ve çıkarılmaları ile Eğitim-Öğretim ve sınavlara ait işlemleri hakkında karar vermek,
6. Bu kanunda verilen diğer görevleri yapmaktır.

1.3-Birime İlişkin Bilgiler

1956 yılında Kız İlköğretmen Okulu adı altında eğitim-öğretime başlayan fakültemiz, 1992 yılında Gazi Üniversitesine bağlı olarak Fakülte olmuş ve 2007–2008 eğitim-öğretim yılından itibaren Kastamonu Üniversitesine bağlanarak 67 yıllık kesintisiz sürdürdüğü Kastamonu Üniversitesi Eğitim Fakültesi Kampüsü (şehir merkezi) binalarında, eğitim-öğretim hayatına devam etmektedir.

1.3.1-Fiziki Yapı

Lisans dersleri Üniversitemiz Eğitim Fakültesi Kampüsünde (şehir merkezi) bulunan Fakültemiz derslikleri ile Üniversitemiz Kuzeykent yerleşkesinde yer alan Güzel Sanatlar Eğitimi Bölümü dersliklerinde yapılmaktadır.

Tablo 1.3.1-1 - Birim Hizmet Alanları

| Hizmet Alanları | Ofis Sayısı | Alan (m ²) | Kullanan Kişi Sayısı |
|-----------------------------------|-------------|-------------------------------|----------------------|
| Akademik Personel Hizmet Alanları | 67 | 1.023,84 m ² | 118 |
| İdari Personel Hizmet Alanları | 11 | 286,17 m ² | 14 |
| TOPLAM | 78 | 1.310,01 m² | 132 |

31.12.2022 itibarı ile

Tablo 1.3.1-2- Birim Ambar ve Arşiv Alanları

| Ambar ve Arşiv Alanları | Adet | Alan (m ²) |
|--|----------|----------------------------|
| Ambar Alanları | 3 | 83,00m ² |
| Arşiv Alanları | 3 | 64,00m ² |
| Depo, Hangar ve Çeşitli Tamirat Atölyeleri | 2 | 50,00m ² |
| TOPLAM | 8 | 197,00m² |

31.12.2022 itibarı ile

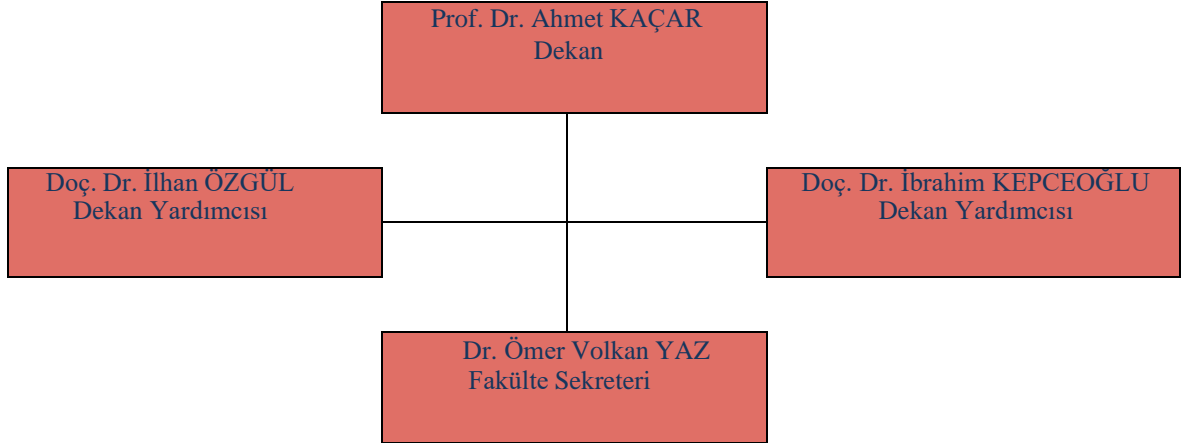
Tablo 1.3.1-3- Birim Eğitim Alanı Sayıları

| Eğitim Alanı | Kapasite(Kişi) | | | | | | Toplam |
|------------------------|----------------|-------|--------|---------|---------|-----------|--------|
| | 0-50 | 51-75 | 76-100 | 101-150 | 151-250 | 251-Üzeri | |
| Amfi | | | | | | | |
| Sınıf | 26 | 3 | | | | | 29 |
| Atölye | | | | | | | |
| Toplantı Salonu | | | 1 | | | | 1 |
| Eğitim Laboratuvarları | 3 | | | | | | 3 |
| Diğer (Drama Salonu) | | | 1 | | | | 1 |
| TOPLAM | | | | | | | |

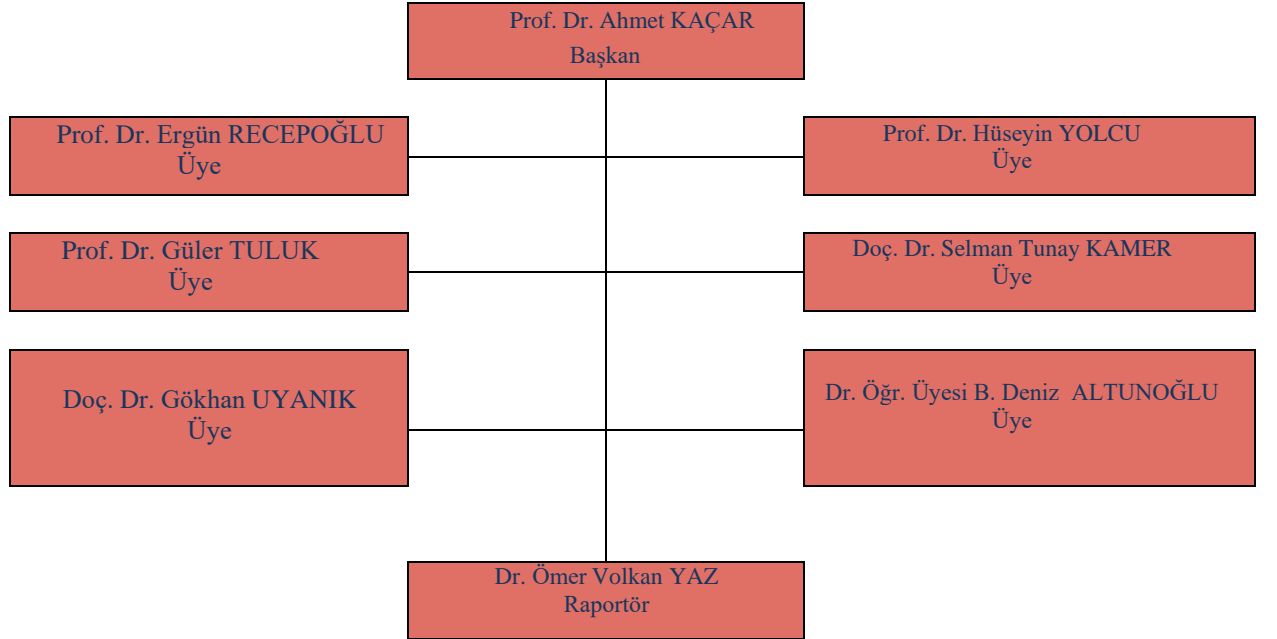
31.12.2022 itibarı ile

1.3.2-Teşkilat Yapısı

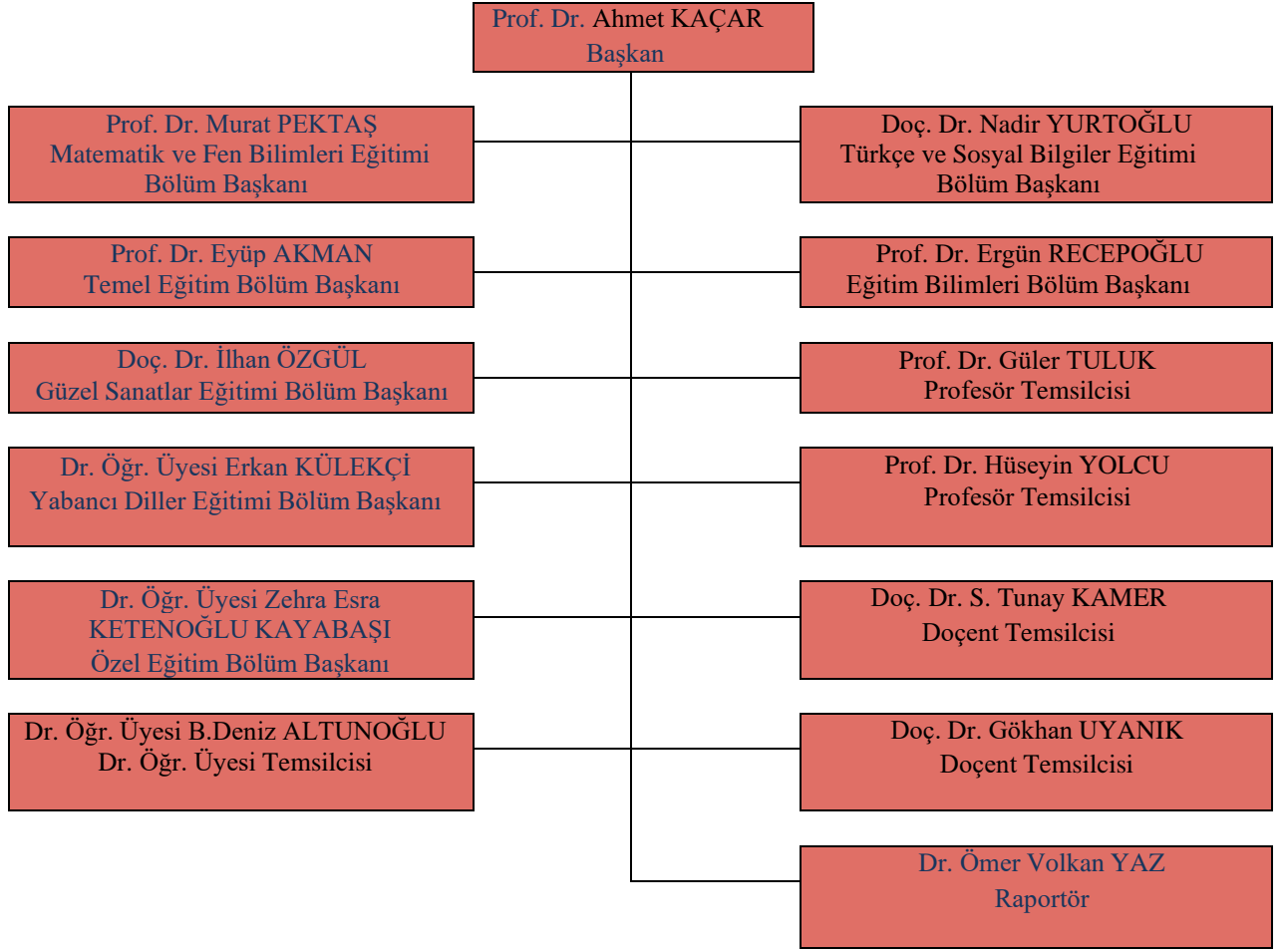
Fakülte Yönetimi



Fakülte Yönetim Kurulu



Fakülte Kurulu



1.3.3- Teknoloji ve Bilişim Alt Yapısı

Fakültemiz bilgi ve teknolojik kaynak olarak üniversite altyapısı ve imkânlarını kullanmaktadır.

1.3.3.1-Yazılımlar

Tablo 1.3.3.1- Birim Yazılım Kaynak Sayıları

| Yazılım | Açıklama |
|---------|----------|
| - | - |

31.12.2022 itibarı ile

1.3.3.2-Bilgisayarlar ve Teknolojik Kaynaklar

Tablo 1.3.3.2- Birim Bilgisayarlar ve Teknolojik Kaynak Sayıları

| Ekipman | İdari | Eğitim Araştırma | Toplam |
|------------------------|-------|------------------|--------|
| Masaüstü Bilgisayarlar | 127 | 95 | 222 |
| Dizüstü Bilgisayarlar | | 24 | 24 |
| Projeksiyon | | 24 | 24 |
| Tepegöz | | | |
| Barkot Okuyucu | 2 | | 2 |
| Fotokopi Makinesi | 4 | | 4 |
| Faks | - | | |
| Fotoğraf Makinesi | - | 3 | 3 |
| Kameralar | - | 2 | 2 |
| Televizyon | - | 3 | 3 |
| Yazıcı | 87 | | 87 |
| Tarayıcı | 13 | | 13 |
| Bilgisayar Ekranı | 127 | 95 | 222 |
| Sunucu | 1 | | 1 |
| Kimlik Makinası | - | | |
| Kamera Kayıt Sistemi | 3 | | 3 |

31.12.2022 itibarı ile

1.3.4- İnsan Kaynakları

1.3.4.1- Akademik Personel

Tablo 1.3.4.1- 1 Akademik Personelin Doluluk Oranı

| UNVAN | Kadroların Doluluk Oranına Göre | | |
|---------------------|---------------------------------|-----|------------|
| | Dolu | Boş | Toplam |
| Profesör | 19 | - | 19 |
| Doçent | 27 | - | 27 |
| Dr. Öğr. Üyesi | 42 | - | 42 |
| Öğretim Görevlisi | 8 | - | 8 |
| Araştırma Görevlisi | 22 | - | 22 |
| TOPLAM | 118 | | 118 |

Tablo 1.3.4.1- 2 Akademik Personelin Kadro Dağılımı

| Bölüm/Birim Adı | Profesör | Doçent | Dr. Öğr. Üyesi | Öğretim Görevlisi | Araştırma Görevlisi | Toplam |
|---|----------|--------|----------------|-------------------|---------------------|--------|
| Temel Eğitim Bölümü | 4 | 5 | 9 | 3 | 4 | 25 |
| Eğitim Bilimleri Bölümü | 2 | 8 | 14 | 2 | 7 | 33 |
| Türkçe ve Sosyal Bilimler Eğitimi Bölümü | 3 | 6 | 6 | 2 | 4 | 21 |
| Güzel Sanatlar Eğitimi Bölümü | - | 2 | 5 | - | 3 | 10 |
| Matematik ve Fen Bilimleri Eğitimi Bölümü | 10 | 5 | 6 | 1 | 2 | 24 |
| Özel Eğitim Bölümü | - | 1 | 1 | - | 2 | 4 |
| Yabancı Diller Eğitimi | - | - | 1 | - | - | 1 |

Tablo 1.3.4.1- 3 Akademik Personelin Hizmet Süreleri

| UNVANI | 1-3 Yıl | | 4-6 Yıl | | 7-10 Yıl | | 11-15 Yıl | | 16-20 Yıl | | 21-Üzeri | | TOPLAM |
|---------------------------|----------|----------|----------|----------|----------|----------|-----------|-----------|-----------|----------|----------|-----------|------------|
| | K | E | K | E | K | E | K | E | K | E | K | E | |
| Profesör | | | | | | | | 1 | | 1 | 1 | 16 | 19 |
| Doçent | | | | | 1 | 1 | 5 | 6 | 2 | 4 | 1 | 7 | 27 |
| Dr. Öğr. Üyesi | 1 | | 2 | 2 | 2 | | 10 | 12 | 2 | 2 | 2 | 7 | 42 |
| Öğr. Gör. | 1 | | | 1 | | | | | | 1 | 1 | 4 | 8 |
| Arş. Gör. | 7 | 2 | 1 | 3 | | 2 | 4 | 2 | | 1 | | | 22 |
| Toplam Kişi Sayısı | 9 | 2 | 3 | 6 | 3 | 3 | 19 | 21 | 4 | 9 | 5 | 34 | 118 |

Tablo 1.3.4.1- 4 Akademik Personelin Yaş İtibariyle Dağılımı

| UNVANI | 21-25 Yaş | | 26-30 Yaş | | 31-35 Yaş | | 36-40 Yaş | | 41-50 Yaş | | 51-Üzeri | | TOPLAM |
|---------------------------|-----------|---|-----------|----------|-----------|----------|-----------|-----------|-----------|-----------|----------|-----------|------------|
| | K | E | K | E | K | E | K | E | K | E | K | E | |
| Profesör | | | | | | | | | | 10 | 1 | 8 | 19 |
| Doçent | | | | | 2 | | 5 | 7 | 2 | 6 | | 5 | 27 |
| Dr. Öğr. Üyesi | | | | | 4 | 1 | 9 | 10 | 4 | 9 | 1 | 4 | 42 |
| Öğr. Gör. | | | | | 1 | | | 1 | 1 | 2 | | 3 | 8 |
| Arş. Gör. | 2 | | 5 | 4 | 2 | 3 | 3 | 2 | | 1 | | | 22 |
| Toplam Kişi Sayısı | 2 | | 2 | 2 | 9 | 4 | 17 | 20 | 7 | 28 | 2 | 20 | 118 |

Tablo 1.3.4.1- 5 Akademik Personelin Eğitim Durumu İtibariyle Dağılımı

| Bölüm/Birim Adı | Profesör | Doçent | Dr. Öğr. Üyesi | Öğretim Görevlisi | Araştırma Görevlisi | Toplam |
|-----------------|----------|--------|----------------|-------------------|---------------------|--------|
| Doktora | 19 | 27 | 42 | 3 | 4 | 95 |
| Yüksek Lisans | | | | 4 | 8 | 12 |
| Lisans | | | | 1 | 10 | 11 |
| TOPLAM | 19 | 27 | 42 | 8 | 22 | 118 |

1.3.4.2- Yabancı Uyruklu Akademik Personel

2547 sayılı Kanun'un 34. maddesine göre görevlendirilen yabancı uyruklu akademik personel bilgileri aşağıda verilmiştir

Tablo 1.3.4.2- 1 Yabancı Uyruklu Akademik Personel

| Birim | Geldiği Ülke | Toplam |
|---|--------------|----------|
| Eğitim Fakültesi Eğitim Bilimleri Bölümü Rehberlik ve Psikolojik Danışmanlık ABD | Azerbaycan | 1 |
| TOPLAM | | 1 |

1.3.4.3- İdari Personel

Tablo 1.3.4.3 - 1 İdari Personelin Hizmet Sınıfı Dağılımı

| Eğitim Fakültesi | 2022 |
|--------------------------|-----------|
| Genel İdare Hizmetleri | 9 |
| Teknik Hizmetleri Sınıfı | 1 |
| Yardımcı Hizmetli | 4 |
| Toplam | 14 |

Tablo 1.3.4.3 – 2 İdari Personelin Kadro Dağılımı

| Birim Adı | Fakülte Sekreteri | Şef | Teknisyen | V.H.K.İ. | Bilgisayar İşletmeni | Memur | Hizmetli | Toplam |
|------------------|-------------------|-----|-----------|----------|----------------------|-------|----------|--------|
| Eğitim Fakültesi | 1 | 2 | 1 | 1 | 2 | 3 | 4 | 14 |
| Toplam | 1 | 2 | 1 | 1 | 2 | 3 | 4 | 14 |

Tablo 1.3.4.3 – 3 İdari Personelin Eğitim Durumu Dağılımı

| Birim Adı | Doktora | Lisans | Ön Lisans | Lise | Orta öğretim | Toplam |
|------------------|---------|--------|-----------|------|--------------|--------|
| Eğitim Fakültesi | 1 | 6 | 1 | 3 | 3 | 14 |
| Toplam | 1 | 6 | 1 | 3 | 3 | 14 |

Tablo 1.3.4.3 – 4 Engelli Personelin Unvan ve Hizmet Sınıfına Göre Dağılımı

| Hizmet Sınıfı | Engelli Personel Sayısı | | | Toplam Personele Oranı (%) |
|---------------------------|-------------------------|----------|----------|----------------------------|
| | K | E | Toplam | |
| Genel İdari Hizmetler | | 1 | 1 | 1/14 |
| Yardımcı Hizmetler Sınıfı | | 2 | 2 | 2/14 |
| TOPLAM | | 3 | 3 | 3/14 |

Tablo 1.3.4.3 – 5 İdari Personelin Hizmet Sürelerine Göre Dağılımı

| | 1-3 Yıl | | 4-6 Yıl | | 7-10 Yıl | | 11-15 Yıl | | 16-20 Yıl | | 21-Üzeri | | TOPLAM |
|---------------------------|---------|---|---------|---|----------|---|-----------|---|-----------|---|----------|---|-----------|
| | K | E | K | E | K | E | K | E | K | E | K | E | |
| Toplam Kişi Sayısı | | | 1 | | 2 | | 3 | 2 | | 2 | | 4 | 14 |

Tablo 1.3.4.3 – 6 İdari Personelin Yaş İtibariyle Dağılımı

| | 21-25 Yaş | | 26-30 Yaş | | 31-35 Yaş | | 36-40 Yaş | | 41-50 Yaş | | 51-Üzeri | | TOPLAM |
|---------------------------|-----------|---|-----------|---|-----------|---|-----------|---|-----------|---|----------|---|-----------|
| | K | E | K | E | K | E | K | E | K | E | K | E | |
| Toplam Kişi Sayısı | | | | | 2 | 1 | 1 | | 1 | 4 | | 5 | 14 |

1.3.4.4- Sözleşmeli Personel

1.3.4.5- Diğer Personel

Tablo 1.3.4.4 – 1 Diğer Personel Kadro Dağılımı

| Eğitim Fakültesi | 2022 |
|-----------------------------------|-----------|
| Sürekli İşçi (Temizlik Personeli) | 11 |
| Sürekli İşçi (Destek Personeli) | 1 |
| Toplam | 12 |

Tablo 1.3.4.4 – 2 Diğer Personel Hizmet Sürelerine Göre Dağılımı

| | 1-3 Yıl | | 4-6 Yıl | | 7-10 Yıl | | 11-15 Yıl | | 16-20 Yıl | | 21-Üzeri | | TOPLAM |
|--------------------|---------|---|---------|---|----------|---|-----------|---|-----------|---|----------|---|--------|
| | K | E | K | E | K | E | K | E | K | E | K | E | |
| Toplam Kişi Sayısı | | | | | 2 | | 3 | | 2 | 5 | | | 12 |

Tablo 1.3.4.4 – 3 Diğer Personel Yaş İtibariyle Dağılımı

| | 21–25 Yaş | | 26–30 Yaş | | 31–35 Yaş | | 36–40 Yaş | | 41–50 Yaş | | 51-Üzeri | | TOPLAM |
|--------------------|-----------|---|-----------|---|-----------|---|-----------|---|-----------|---|----------|---|--------|
| | K | E | K | E | K | E | K | E | K | E | K | E | |
| Toplam Kişi Sayısı | | | | | | | 2 | | 4 | 4 | 1 | 1 | 12 |

1.3.5-Sunulan Hizmetler

Tablo 1.3.5 Eğitim Fakültesi Öğrenci Doluluk Oranları

31.12.2022 itibarı ile

| Bölüm Adı | 2022 Kontenjan | Yerleşen (ÖSYM) | Oran |
|-------------------------------------|----------------|-----------------|-------|
| Fen Bilgisi Eğitimi | 21 | 14 | 71,43 |
| Matematik Eğitimi | 52 | 52 | 100 |
| Müzik Eğitimi | 20 | 9 | 45 |
| OKUL ÖNCESİ Eğitimi | 72 | 70 | 98,61 |
| Rehberlik ve Psikolojik Danışmanlık | 72 | 72 | 100 |
| Resim – İş Eğitimi | 20 | 1 | 5 |
| Sınıf Eğitimi | 52 | 52 | 100 |
| Sosyal Bilgiler Eğitimiğ | 52 | 51 | 98,08 |
| Türkçe Eğitimi | 52 | 52 | 100 |

1.3.5.1- Eğitim ve Öğretim Hizmetleri

Tablo 1.3.5.1 - 1 Akademik Personelin Unvan Bazında Dağılımı

| Bölüm Adı | Profesör | Doçent | Dr.Öğr. Üyesi | Öğretim Görevlisi | Araştırma Görevlisi | Toplam |
|---|----------|--------|---------------|-------------------|---------------------|--------|
| Temel Eğitim Bölümü | 4 | 5 | 9 | 3 | 4 | 25 |
| Eğitim Bilimleri Bölümü | 2 | 8 | 14 | 2 | 7 | 33 |
| Türkçe ve Sosyal Bilimler Eğitimi Bölümü | 3 | 6 | 6 | 2 | 4 | 21 |
| Güzel Sanatlar Eğitimi Bölümü | | 2 | 5 | | 3 | 10 |
| Matematik ve Fen Bilimleri Eğitimi Bölümü | 10 | 5 | 6 | 1 | 2 | 24 |
| Özel Eğitim Bölümü | | 1 | 1 | | 2 | 4 |
| Yabancı Diller Eğitimi | | - | 1 | | | 1 |

31.12.2022 itibarı ile

Tablo 1.3.5.1-2-Eğitim Fakültesi Öğrenci Sayıları

| Bölüm Adı | 1.Sınıf | | | 2.sınıf | | | 3.sınıf | | | 4.Sınıf | | |
|--|---------|----|----|---------|----|----|---------|----|----|---------|----|-----|
| | E | K | T | E | K | T | E | K | T | E | K | T |
| BÖTE | 2 | - | 2 | 2 | - | 2 | 1 | - | 1 | 15 | 6 | 21 |
| Fen Bilgisi Eğitimi | 4 | 16 | 20 | 4 | 17 | 21 | 5 | 11 | 16 | 20 | 17 | 37 |
| Matematik Eğitimi | 9 | 44 | 53 | 18 | 36 | 54 | 12 | 45 | 57 | 23 | 47 | 70 |
| Müzik Eğitimi | 6 | 4 | 10 | 3 | 5 | 8 | 1 | 3 | 4 | 11 | 9 | 20 |
| Okul Öncesi Öğretmenliği | 17 | 55 | 72 | 16 | 61 | 77 | 11 | 67 | 78 | 21 | 61 | 82 |
| Rehberlik ve Psikolojik Danışmanlık | 13 | 60 | 73 | 17 | 51 | 68 | 25 | 55 | 80 | 45 | 60 | 105 |
| Resim Eğitimi | 1 | 1 | 2 | - | 3 | 3 | - | 6 | 6 | 10 | 14 | 24 |
| Sınıf Eğitimi | 20 | 39 | 59 | 9 | 44 | 53 | 18 | 43 | 61 | 24 | 72 | 96 |
| Sosyal Bilgiler Eğitimi | 38 | 13 | 51 | 15 | 34 | 49 | 18 | 26 | 44 | 42 | 43 | 85 |
| Türkçe Eğitimi | 16 | 37 | 53 | 17 | 47 | 64 | 19 | 52 | 71 | 24 | 62 | 86 |
| Okul Öncesi (2. Öğretim) | - | - | - | - | - | - | 1 | 5 | 6 | 26 | 64 | 90 |

31.12.2022 itibarı ile

Tablo 1.3.5.1-3 Sosyal / Fen Bilimleri Enstitüsü Yüksek Lisans ve Doktora Programları

| Enstitülerdeki Öğrencilerin Yüksek Lisans (Tezli/ Tezsiz) ve Doktora Programlarına Dağılımı | | | | | |
|---|---|----------------------------|--------|----------------------|--------|
| Birim Adı | Programı | Yüksek Lisans Yapan Sayısı | | Doktora Yapan Sayısı | Toplam |
| | | Tezli | Tezsiz | | |
| Sosyal Bilimler Enstitüsü | Sosyal Bilgiler Eğitimi Bilim Dalı | 90 | | 18 | 108 |
| Sosyal Bilimler Enstitüsü | Sınıf Eğitimi Bilim Dalı | 59 | | 1 | 60 |
| Sosyal Bilimler Enstitüsü | Okul Öncesi Eğitimi Bilim Dalı | 70 | | | 70 |
| Sosyal Bilimler Enstitüsü | Müzik Eğitimi Bilim Dalı | 18 | | | 18 |
| Sosyal Bilimler Enstitüsü | Eğitim, Yönetimi, Teftişi, Planlaması ve Ekonomisi Bilim Dalı | 45 | 38 | | 83 |
| Sosyal Bilimler Enstitüsü | Eğitim Programları ve Öğretim Bilim Dalı | 9 | | | 9 |
| Fen Bilimleri Enstitüsü | Fen Bilgisi Eğitimi Bilim Dalı | 43 | | 10 | 53 |
| Fen Bilimleri Enstitüsü | Matematik Eğitimi Bilim Dalı | 42 | | 17 | 59 |
| Toplam | | 376 | 38 | 46 | 460 |

31.12.2022 itibarı ile

Tablo 1.3.5.1-4 Eğitim Fakültesi Yabancı Uyruklu Öğrencilerin Sayısı ve Bölümleri

| Yabancı Uyruklu Öğrencilerin Sayısı ve Bölümleri | | | |
|--|--------|-------|--------|
| Birim Adı | Bölümü | | |
| | Kadın | Erkek | Toplam |
| Bilgisayar ve Öğretim Teknolojileri Eğitimi | 2 | 3 | 5 |
| Fen Bilgisi Eğitimi | 8 | 9 | 17 |
| Matematik Eğitimi | 4 | 1 | 5 |
| Okul Öncesi Eğitimi | 6 | - | 6 |
| Okul Öncesi Eğitimi (2. Öğretim) | 1 | - | 1 |
| Rehberlik ve Psikolojik Danışmanlık | 8 | 5 | 13 |
| Sınıf Eğitimi | 13 | 2 | 15 |
| Sosyal Bilgiler Eğitimi | 2 | 4 | 6 |
| Türkçe Eğitimi | 25 | 3 | 28 |
| Toplam | 69 | 27 | 96 |

31.12.2022 itibarı ile

Tablo 1.3.5.1-5 - Eğitim Fakültesi Engelli Öğrenci Sayısı

| Birim Adı | Toplam |
|----------------|--------|
| Türkçe Eğitimi | 1 |
| Sınıf Eğitimi | 1 |
| Toplam | 2 |

31.12.2022 itibarı ile

Tablo 1.3.5.1-6 Eğitim Fakültesi Mezun Öğrenci Sayısı

| Birim Adı | Toplam |
|------------------|------------|
| Eğitim Fakültesi | 544 |
| Toplam | 544 |

31.12.2022 itibarı ile

Tablo 1.3.5.1-7 - Eğitim Fakültesine Yatay Geçişle 2022 Yılında Gelen, Eğitim Fakültesinde Ayrılan, Kurum İçi Geçiş Yapan Öğrencilerin Sayıları

| Yatay Geçişle 2022 Yılında Fakültemize Gelen, Fakültemizden Ayrılan, Kurum İçi Geçiş Yapan Öğrencilerin Sayıları ve Bölümleri | | | |
|---|-------|-----------|-------|
| Kurum Dışı | | Kurum İçi | |
| Gelen | Giden | Gelen | Giden |
| 13 | 68 | 1 | 5 |

31.12.2022 itibarı ile

Tablo 1.3.5.1-8 Eğitim Fakültesinden Ayrılan Öğrencilerin Sayısı

| Eğitim Fakültesinden Ayrılan Öğrencilerin Sayısı (Yatay Geçiş Dışındaki Nedenlerle) | | | | | |
|--|------------------------------|---------------------------|------------------|-------|--------|
| Ayrılanların (Kaydı Silinenlerin) Sayısı | | | | | Toplam |
| Kendi İsteği | Öğr. Ücr. Ve Katkı payı Yat. | Başarısızlık (Azami Süre) | Yük. Öğ. Çıkarma | Diğer | |
| 22 | - | 36 | - | 34 | 92 |

31.12.2022 itibarı ile

Tablo 1.3.5.1-9 Fakültesi Disiplin Cezası Alan Öğrencilerin Sayısı ve Aldıkları Cezalar

| Disiplin Cezası Alan Öğrencilerin Sayısı ve Aldıkları Cezalar | | | | | | |
|---|-------------------------|-------------------------|----------------------------------|--------|--------|--------|
| Yük. Öğ. Çıkarma | 2 Yarı Yıl Uzaklaştırma | 1 Yarı Yıl Uzaklaştırma | 1 Hafta- 1 Ay Arası Uzaklaştırma | Kınama | Uyarma | Toplam |
| | | | | 1 | | 1 |

31.12.2022 itibarı ile

Tablo 1.3.5.1-10-Öğretim Elemanı Başına Düşen Öğrenci Sayısı

| Eğitim Fakültesi | Öğretim Elemanı Başına Düşen Öğrenci Sayısı |
|------------------|---|
| Eğitim Fakültesi | 19 |

31.12.2022 itibarı ile

Tablo 1.3.5.1-11- Öğrenci Toplulukları

| ÖĞRENCİ TOPLULUKLARI | | |
|-----------------------------|--|-------------------|
| No: | Adı | Üye Sayısı |
| 1 | Sınıf Öğretmenliği Üniversite Topluluğu | 270 |
| 2 | Kastamonu Üniversitesi Okul Öncesi Eğitimi Topluluğu | 200 |
| 3 | Özel Eğitim Topluluğu | 100 |
| 4 | Türk Tarih Kulübü | 45 |
| 5 | Genç Yeşilay Topluluğu | 388 |
| 6 | Belki de Sensin Topluluğu | 2000 |
| 7 | PDR Topluluğu | 280 |
| 8 | Matematik Eğitimi Topluluğu | 257 |

31.12.2022 itibarı ile

1.3.5.2- Araştırma ve Geliştirme Hizmetleri

Tablo 1.3.5.2-1 Eğitim Fakültesi Yapılan Bilimsel Yayın Sayıları

| Yayın Türü | Sayısı |
|--|---------------|
| SCI, SCI-Expanded, SSCI veya AHCI kapsamındaki dergilerde yayımlanmış makale sayısı | 64 |
| ÜAK tarafından ilan edilen Alan indeksleri kapsamındaki dergilerde yayımlanmış makale sayısı | 53 |
| Diğer uluslararası hakemli dergilerde yayımlanmış makale sayısı | 53 |
| ULAKBİM tarafından taranan ulusal hakemli dergilerde yayımlanmış makale sayısı | 68 |
| Diğer ulusal hakemli dergilerde yayımlanmış makale sayısı | 20 |
| Uluslararası yayınevleri tarafından yayımlanmış kitap sayısı | 81 |
| Uluslararası yayınevleri tarafından yayımlanmış kitap editörlüğü sayısı | 10 |
| Uluslararası yayınevleri tarafından yayımlanmış kitapta bölüm yazarlığı sayısı | 58 |
| Ulusal yayınevleri tarafından yayımlanmış kitap sayısı | 17 |
| Ulusal yayınevleri tarafından yayımlanmış kitap editörlüğü sayısı | |
| Ulusal yayınevleri tarafından yayımlanmış kitapta bölüm yazarlığı sayısı | 2 |
| 2022 yılında Uluslararası kongre, konferans ve sempozyumlarda yapılan SÖZLÜ bildiri sayısı | 48 |
| 2022 yılında Uluslararası kongre, konferans ve sempozyumlarda yapılan POSTER bildiri sayısı | |
| 2022 yılında Ulusal kongre, konferans ve sempozyumlarda yapılan SÖZLÜ bildiri sayısı | 8 |
| 2022 yılında Ulusal kongre, konferans ve sempozyumlarda yapılan POSTER bildiri sayısı | |
| TOPLAM | 482 |

Tablo 1.3.5.2-2 Eğitim Fakültesi Yayın Atıf Sayıları

| Atıflar | Sayısı |
|---|--------------|
| SCI, SCI-Expanded, SSCI ve AHCI tarafından taranan dergilerde; | 205 |
| SCI, SCI-Expanded, SSCI ve AHCI DIŞINDAKİ endeksler tarafından taranan dergilerde | 584 |
| Ulusal hakemli dergilerde | 321 |
| TOPLAM | 1.110 |

Tablo 1.3.5.2-3 Eğitim Fakültesi 2022 Yılında Alınan Ödüller

| Ödül Türleri | Ulusal | Uluslararası | Toplam |
|--|----------|--------------|----------|
| Bilimsel/Mesleki Çalışmalardan Alınan Ödül | 1 | 1 | 2 |
| Proje Yarışmalarından Alınan Ödül | | | |
| Burslar | 2 | | 2 |
| Diğer Ödüller | 1 | | 1 |
| TOPLAM | 4 | 1 | 5 |

Tablo 1.3.5.2-4 Fakülte Personelinin Katılım Sağladığı Bilimsel ve Kültürel Faaliyetler

| Etkinlik Türü | Ulusal | Uluslararası | Katılan Personel Sayısı | | Toplam |
|-----------------------------------|-----------|--------------|-------------------------|-----------|------------|
| | | | Akademik | İdari | |
| Uluslararası | | | | | |
| Sempozyum | 5 | 11 | 7 | | 23 |
| Kongre | 4 | 9 | 4 | | 17 |
| Konferans | 6 | 3 | 50 | | 59 |
| Seminer | 2 | | | | 2 |
| Sempozyum | | 4 | | | 4 |
| Panel | 1 | 2 | | | 3 |
| Söyleşi | 3 | | 34 | | 37 |
| Kurs | | 1 | 10 | | 11 |
| Eğitim | 12 | 5 | 176 | 13 | 206 |
| Bilgilendirme Toplantısı | 5 | | 10 | | 15 |
| Sergi, gösteri, dinleti, gösterim | 7 | | 5 | | 12 |
| Özel gün ve etkinlikler | 2 | | 2 | | 4 |
| Diğer /Proje | 2 | | 24 | | 26 |
| TOPLAM | 49 | 35 | 322 | 13 | 419 |

1.3.5.3-Diğer Hizmetler

1.3.5.4- Kalite Yönetim ve Kalite Güvence Sistemi Çalışmaları

| N O | ANA HEDEF | YAPILACAK AKTİVİTELER | FAYDA | HEDEFLERİN ENBİTİŞ SÜRESİ | SORUMLU |
|------------|---|--|--|----------------------------------|---|
| 1 | Fakültemiz bölümlerinin akredite edilmesi, içinöz değerlendirme raporlarının tamamlanmasını sağlamak | Her bölüm kendi içerisinde öz değerlendirme raporlarını hazırlayacak ve Dekanlık Makamına sunulacak | Fakültemizin tercih edilirliliğini artırma ve bizitercih eden öğrenci kalitesini artırma | Ekim 2022 | Kalite Komisyonu/Bölüm Başkanları/Bölüm Inceleme Komisyonları |
| 2 | Fakültemizi tüm bölümlerinde araştırma ve geliştirme faaliyetlerinin artırılması için sosyal sorumluluk ve TÜBİTAK destekli proje sayısının artırılmasını sağlamak. | Fakülte yönetimi ve üst yönetim tarafından bilgilendirme seminerleri verilecek | Ulusal ve Uluslararası alanda Üniversitemizin düzeyinin artırılmasına katkı sağlamak. | Ekim 2022 | Bölüm Başkanları/Dekanlık/Rektörlük |
| 3 | Fakültemizin akademik personel ihtiyacının karşılanması | İlgili alanlara akademik personel alımını sağlamak | Akademik personel yeterliliğinin sağlanması | Aralık 2022 | Dekanlık/Rektörlük |
| 4 | Yılda en az 1 kez paydaş memnuniyetlerini ölçmek | Paydaşlara Memnuniyet anketi yapmak | Paydaş memnuniyetinin artırılması | Ekim-Kasım 2022 | Tüm personel |
| 5 | Paydaş görüşlerinin iyileştirme faaliyetlerinde daha etkin kılmak | Paydaşlarla yapılan toplantıların ve toplantı kararlarının kayıt altına alınmasını sağlamak ve böylece programların tasarım ve güncellenmesinde göz önünde bulundurulmasını kolaylaştırmak | Programların ve süreçlerin sürekli iyileştirilmesi | Aralık 2022 | Tüm personel |

1.3.6- Yönetim ve İç Kontrol Sistemi

Fakülte tüzel kişiliğinin temsilcisi Dekan, Dekana bağlı Dekan Yardımcıları, Fakülte Sekreteri, Fakülte Kurulu, Fakülte Yönetim Kurulu, Bölüm Başkanlıkları ve Fakülte Sekreterine bağlı İdari Bürolardan oluşmaktadır.

Her türlü akademik ve idari atamalar, satın alma, ihale gibi işlemler, süreçler, kontroller, karar ve uygulamalar, ilgili mevzuat (2547 sayılı Yüksek Öğretim Kanunu, 2914 sayılı Yüksek Öğretim Personel Kanunu, 657 sayılı Devlet Memurları Kanunu, 5018 sayılı Kamu Mali Yönetimi ve Kontrol Kanunu, 4734 sayılı Kamu İhale Kanunu gibi...) çerçevesinde yürütülmektedir.

Akademik ve İdari personelle ilgili tüm faaliyetlerin idari ve mali açıdan iç kontrolü yapılmaktadır. İç kontrol kurumdaki yönetici ve personelin yaptıkları işin kontrolünü ellerinde bulundurmaları için kullanılan bir yöntemdir. İç kontrol varmak istediğimiz hedeften sapmadan ilerlememizle ve bu amaçla yapılan faaliyetlerde ne kadar “kontrol” sahibi olduğumuzla ilgilidir.

2- AMAÇ VE HEDEFLER

2.1- Temel Politikalar ve Öncelikler

Fakültemizin temel politikası, diğer üniversite ve fakülteler arasında tercih edilirliliği artırmak, ulusal iş birliğini artırmak ve disiplinler arası çalışmayı desteklerken, kurumlar arası eğitim-öğretim faaliyetlerine iş birliğine gereken önemi vermektir.

Kalite Politikası

- Ulusal ve uluslararası öğretmen yetiştirme standartlarını temele alarak, sürekli gelişme ve iyileştirme kültürü oluşturmak,
- “Planla-Uygula-Kontrol et (Gözden geçir)-İyileştir” yaklaşımını işler hale getirmek,
- İç ve dış paydaşların geri bildirimleri doğrultusunda, geleceğin bireylerini yetiştirebilecek nitelikte öğretmen eğitimi vermek ve bunun için gerekli ihtiyaç ve beklentileri karşılamak,
- Kalite güvence sistemini akademik, idari personel ve öğrencilerin katılımlarıyla yapılandırmak,
- Oluşturulacak kalite güvence sistemi ile Eğitim Fakültesinin ulusal, uluslararası akreditasyonunu ve tanınırlığını sağlamak, kalite politikası olarak belirlenmiştir.

Eğitim, Araştırma ve Yayın Politikası

- Eğitim öğretim programlarını günümüz eğitim ve bilim anlayışına uygun olarak sürekli yenilemek,
- Üniversitemizde verilen eğitim ile alandaki uygulamalar arasında yöntem, teknik, araç-gereç vb. yönlerden bütünlük oluşturmak,
- Meslekî açıdan yetkin, dil, zihinsel ve sosyal becerileri gelişmiş, etik ve toplumsal değerlere saygılı bireyler yetiştirmek,
- Öğrencilerle akademik ve idari personel ilişkisini güçlendirmek,
- Eğitimde bilgi ve iletişim teknolojilerini etkin olarak kullanmak ve yaygınlaştırmak,
- Eğitimin niteliğini artırmak için ölçme ve değerlendirme çalışmalarına ağırlık vermek,
- Akademik personelin çağdaş gelişmeleri takip edebilecekleri bir ortam oluşturmak
- Akademik personelin kendilerini sürekli geliştirmelerine olanak sağlamak,
- Bilimsel çalışmaları ve yayınları desteklemek,
- Ulusal ve uluslararası dergilerde nitelikli yayınlar yapmak, ülkemizin bilimsel ilerlemesine katkıda bulunmak.

İnsan Kaynakları Politikası

- Katılımcı bir yönetim anlayışını benimsemek,
- Üniversitemizdeki görevlere seçilme ve atama ölçütlerini geliştirmek ve uygulamak,
- Üniversitemiz misyon ve vizyonuna uygun kişileri seçmek ve doğru yerde istihdam etmek,
- Çalışma ortamlarını insan sağlığına ve çalışma koşullarına uygun hâle getirmek,
- Akademik ve idari personeli ortak hedeflere yönlendirmek ve motivasyonu yükseltmek
- Sosyal ve kültürel hizmetleri geliştirmek ve desteklemek,
- Akademik ve idari personelde kuruma bağlılık ve sorumluluk bilincini oluşturmak.
- Akademik kültürü geliştirmek ve yaygınlaştırmak,
- Çalışanların çabalarını teşvik etmek ve ödüllendirmek,

Çevre Politikası

- Kastamonu ili başta olmak üzere Türkiye'nin kültürel, ekonomik ve sosyal kalkınmasına katkıda bulunmak,
- Kastamonu ili ve çevresinin kültürel, ekonomik ve sosyal gelişmesine yönelik bilimsel çalışmalar yapmak ve desteklemek,
- Çevre bilincini ve kültürünü geliştirmek, çevre sağlığına yönelik bilimsel çalışmalar yapmak,
- Kastamonu ili ve çevresinin tarihi, güzel sanatlar ve doğal zenginliklerinin tanıtımı ve gelişmesine katkı sağlayıcı çalışmalar yapmak.

Tanıtım Politikası

- Tanıtım ve basın günleri düzenlemek, yazılı ve görsel basınla ilişkileri geliştirmek,
- Üniversitemizdeki eğitim, araştırma ve yayın çalışmalarını düzenli olarak duyurmak,
- Ulusal ve uluslararası düzeyde bilimsel ve sosyal etkinlikleri desteklemek,
- Üniversitemizi tanıtıcı film, katalog, bülten, broşür gibi yayınlara önem vermek,
- Üniversitemizi tanıtıcı bilimsel, sosyal ve spor etkinlikleri düzenlemek,

2.2- Birimin Amaç ve Hedefleri

Tablo 2.2.1: Stratejik Amaçlar ve Hedefler

| Stratejik Amaçlar | Stratejik Hedefler |
|---|---|
| Katılımcı yönetim anlayışı ile altyapı ve kaynakları geliştirmek. | Hedef-1 Eğitim Fakültesinin tanıtım etkinlikleri geliştirilecektir. |
| | Hedef-2 Katılımcı yönetim anlayışı bütün birimlere yayılacaktır. |
| | Hedef-3 Eğitim destek hizmetlerinin kapasitesi artırılabilecektir. |
| Örgün eğitim programlarını etkili yürütmek. | Hedef-1 Ders programları güncellenecek, öğrenme ve öğretme süreci programlara uygun yürütülecektir. |
| | Hedef-2 Örgün eğitim programlarının nicelik ve niteliği artırılabilecektir. |
| | Hedef-3 Eğitim sürecinde bilişim teknolojilerinden etkin olarak yararlanılacaktır. |
| Öğrenci merkezli öğrenci başarısını artırmak. | Hedef-1 Öğrencilerin kişisel gelişimini sağlayacak etkinlikler artırılabilecektir. |
| | Hedef-2 Öğrencilerin dil, zihinsel ve sosyal becerilerini geliştirmeye ağırlık verilecektir. |
| | Hedef-3 Öğrenci merkezli eğitim Fakültemiz geneline yaygınlaştırılacaktır. |
| Akademik ve İdari Personelin gelişimini sürdürmek. | Hedef-1 Akademik personelin sayısı ve niteliği artırılabilecektir. |
| | Hedef-2 İdari personelin sayısı ve niteliği artırılabilecektir. |
| | Hedef-3 Akademik personelin ulusal ve uluslararası bilimsel toplantılara katılımı teşvik edilecektir. |
| Bilimsel araştırma, yayın ve üreticiliği geliştirmek | Hedef-1 Fakültemizde araştırma /proje sayısı ile niteliği artırılabilecektir. |
| | Hedef-2 Ulusal ve uluslararası düzeyde yayın sayısı artırılabilecektir. |

31.12.2022 itibarı ile

2.3-Diğer Hususlar

3- FAALİYETLERE İLİŞKİN BİLGİ VE DEĞERLENDİRMELER

3.1-Mali Bilgiler

3.1.1-Bütçe Uygulama Sonuçları

2022 yılında Ekonomik Sınıflandırmaya göre Fakültemize tahsis edilen ödenekler ve harcama miktarları aşağıdaki tablo 3.1.1.1' de gösterilmiştir.

Tablo 3.1.1.1 Ekonomik Sınıflandırmaya Göre Bütçe Gerçekleşmesi

| TERTİP | KBÖ | EKLENEN | DÜŞÜLEN | TOPLAM ÖDENEK | HARCAMA | KALAN | HARCAMA ORANI (%) |
|----------------------------------|---------------|--------------|---------|---------------|---------------|-----------|-------------------|
| 01- Personel Giderleri | 16.990.000,00 | 12.955.215 | | 29.945.215,00 | 29.944.069,51 | 1.145,49 | |
| 02- SGK Devlet primi Giderleri | 2.682.000,00 | 1.162.410,00 | | 3.844.410,00 | 3.844.179,16 | 230,84 | |
| 03-Mal ve Hizmet Alımı Giderleri | 428.000,00 | 744.300,00 | | 1.172.300,00 | 1.160.136,59 | 12.216,41 | |
| TOPLAM | | | | | | | |

31.12.2022 itibarı ile

2022 yılında Fakültemizde program sınıflandırmaya göre tahsis edilen ödenekler ve harcama tutarları ile harcamaların toplam ödenek tutarına oranı aşağıdaki tablo 3.1.1.2' de gösterilmiştir.

Tablo 3.1.1.2 Program Sınıflandırmaya Göre Bütçe Gerçekleşmesi

| Faaliyet Kodu | Başlangıç Ödeneği | Toplam Ödenek | Harcama | Harcama/Toplam Ödenek Oranı(%) |
|---------------|-------------------|---------------|---------------|--------------------------------|
| 01-02-03 | 20.100.000,00 | 34.961.925,00 | 34.948.385,26 | |

31.12.2022 itibarı ile

3.1.2- Temel Mali Tablolara İlişkin Açıklamalar

Fakültemizin giderlerini karşılamak amacıyla tahsis edilen 20.100.00,00 -TL'lik başlangıç ödenegimize yıl içinde 14.861.925,00 -TL' lik ekleme yapılmıştır. Personel Giderleri için 29.944.069,51-TL'lik kısmı, Sosyal Güvenlik Kurumu Ödemeleri için 3.844.179,16 -TL'lik kısmı, Mal ve Hizmet Alımı Giderleri için 1.160.136,59-TL'lik kısmı, Cari Transferler için -0-TL'lik kısmı, Sermaye Giderleri için -0- TL'lik harcanmıştır. Yılsonu toplam harcamamız 34.948.385,26 -TL olmuştur.

3.1.3-Mali Denetim Sonuçları

01 Ocak-31 Aralık 2022 tarihleri arasında Fakültemize tahsis edilen bütçeye ilişkin olarak yapılan mali harcamaların tahakkukları 5018 sayılı Kamu Mali Yönetimi ve Kontrol Kanunu çerçevesinde yapılmış olup, gerçekleştirme görevlisi ile harcama yetkilisi tarafından denetimleri yapılmıştır. İlgili kanun hükümlerine uygun işlemlerin yapıldığı görülmüştür

3.1.4-Diğer Hususlar

2022 yılı Sayıştay denetiminde ve daha önceki yıllarda Fakültemiz çalışanları adına herhangi bir tazmin hükmü verilmemiştir ve mali bir denetim geçirmemiştir.

3.2-Performans Bilgileri

3.2.-1 Performans Sonuçları Tablosu

| PERFORMANS SONUÇLARI TABLOSU | | | | |
|------------------------------|---|--|------------------|-------------------------|
| STRATEJİK AMAÇ 1 | | Eğitim ve Öğretim Hizmetlerini Geliştirmek | | |
| STRATEJİK HEDEF (1.1) | | Eğitim Öğretim Sistemini %20 Geliştirmek | | |
| PERFORMANS HEDEFİ | | Eğitim-Öğretim Planlarının Tamamını Güncelleyerek İyileştirmek | | |
| FAALİYETİN ADI | | Dersleri Güncellemek | | |
| PERFORMANS GÖSTERGELERİ | | ÖLÇÜ BİRİMİ | 2022 GERÇEKLEŞME | HEDEFTEN SAPMA (+/-)(%) |
| PG-1.1.01. | Yeni Eklenen Ders Sayısının Toplam Ders Sayısına Oranı | Yüzde | 13,4 | - |
| PG-1.1.02. | Kaldırılan Derslerin Sayısının Toplam Ders Sayısına Oranı | Yüzde | 3,6 | - |
| PG-1.1.03. | Seçmeli Derslerin Sayısının Toplam Ders Sayısına Oranı | Yüzde | 22,8 | - |

3.2.1-Faaliyet ve Proje Bilgileri

Fakültemiz öğretim elemanları tarafından eğitim-öğretim yanında araştırma faaliyetlerine de önem verilmektedir. Fakültemizde kültürel ve sosyal etkinlikler kapsamında konferanslar düzenlenmekte, önemli gün ve haftalar ile ilgili kutlama programları organize edilmektedir.

- Fakültemiz Matematik Eğitimi Topluluğu üyesi olan öğretmen adaylarının Taşköprü Atatürk Ortaokulu öğrencileri ile mesleki bilgi paylaşımı ve yeni öğretim yaklaşımlarını birlikte aktive etme etkinliği gerçekleştirilmiştir.
- 21. Yüzyılda Sosyal Bilgiler Öğretmeni Olmak konulu çevrimiçi yapılan etkinlik
- Kastamonu İli Seydiler İlçesi Şehit Ersel Yenel Ortaokulu 6. Sınıfları Ben "Yazar"ım (Yaratıcı Yazma Etkinlikleri) projesi gerçekleştirilmiştir.
- Türkçe Konuşma Etkinlikleri Projesi gerçekleştirildi.
- Osman Hamdi Bey'in İzleri" adlı Konferans gerçekleştirildi.
- Fakültemiz Temel Eğitim Bölümü Sınıf Eğitimi Ana Bilim Dalı ile Köy Okulları Değişim Ağı işbirliği çerçevesinde, "Köyde Öğretmen Olmak" etkinliği düzenlendi.
- Fakültemiz Güzel Sanatlar Eğitimi Bölümünün Taşköprü Pompeiopolis Sanat Çalıştayı Katılımı gerçekleştirildi.
- Fakültemiz- TÜİK İşbirliğinde Bilgilendirme Eğitimi Düzenlendi.
- Müzik Öğretmen Adaylarına Yönelik Olarak Düzenlenen "Anlatacaklarım Var" Başlıklı Konferans gerçekleştirilmiştir.
- Fakültemiz Güzel Sanatlar Eğitimi Bölümü Anasanat Atölyesi Öğrencileri Resim Sergisi gerçekleştirilmiştir.

- Fakültemiz Temel Eğitim Bölümü Okul Öncesi Eğitimi Ana Bilim Dalı öğrencilerinin, Çocuk Ruh Sağlığı dersi kapsamında hazırlamış oldukları dönem sonu sergisi gerçekleştirilmiştir.
- Fakültemiz Güzel Sanatlar Eğitimi Bölümü Resim-İş Eğitimi Ana Bilim Dalı “Geçmişten Günümüze Türk Kadını” temalı karma resim sergisi düzenlenmiştir.
- Fakültemizde "Çizgi Ötesi Öğretmenlik" Konulu Konferans Gerçekleştirildi
- Fakültemiz ile İl Milli Eğitim Müdürlüğü Arasında Mesleki Deneyim Paylaşımı Konferansı gerçekleştirilmiştir.
- 10 Aralık 1919 İlk Türk Kadın Mitingi 103. Yıl Programı kapsamında Fakültemiz Güzel Sanatlar Eğitimi Bölümü Resim-İş Eğitimi Ana Bilim Dalı “Geçmişten Günümüze Türk Kadını” temalı karma resim sergisi düzenlemiştir.
- "Türk Mitolojisi ve Çocuk Edebiyatı" Konulu Konferans Gerçekleştirildi.
- Fakültemizde “Matematik ve Sanat” Temalı Etkinlik gerçekleştirilmiştir.

4-KURUMSAL KABİLİYET VE KAPASİTENİN DEĞERLENDİRİLMESİ

4.1- Üstünlükler

1. Yeni bir üniversite bünyesinde yer alması sebebiyle akademik personelin fakülteyi geliştirmek için heyecan taşıması,
2. Çevre illerde çeşitli konularda destek alabileceği köklü üniversitelerden yararlanma olanağının bulunması,
3. Öğretim üyesi ve araştırma görevlisi eksikliklerinin hızla giderilmeye devam edilmesi,
4. Derslerin öğrenci merkezli yapılması (Öğrencilerin okumaya ve araştırmaya teşvik edilmesi, konuların araştırma ve okumalar üzerinden yapılmaya çalışılması, öğrencilerin derslere katılımının sağlanması amacıyla derslerin sorulu-cevaplı yapılması, araştırma projeleri verilmesi, yaparak-yaşayarak öğrenmenin esas alındığı planlı dersler yapılması, derslerde teknolojiden mümkün olduğunca istifade edilmesi),
5. Eğitim Yönetimi, Okul Öncesi Eğitimi, Fen Bilgisi Eğitimi, Matematik Eğitimi, Sınıf Eğitimi ve Sosyal Bilgiler Eğitimi Anabilim Dallarının yüksek lisans programına sahip olması,
6. Matematik Eğitimi, Fen Bilgisi Eğitimi ve Sosyal Bilgileri Eğitimi Anabilim Dallarının doktora programına sahip olması,
7. Fakülte yönetimi ve idari personelin bölümlerin sorunları ile yakından ilgilenmesi ve sorunların çözümünde özel çaba harcanması,
8. Fakülte öğretim elemanları arasında huzurlu bir ilişkiler ağının kurulmuş olması,
9. Öğrenci ve öğretim üyesi diyalogunun iyi düzeyde olması.

4.2-Zayıflıklar

1. Bazı öğretim programlarındaki öğretim elemanı yetersizliği,
2. Bazı anabilim dallarında doktora programının henüz açılmamış olması,
3. Fakülte bünyesine kazandırılacak yeni öğretim elemanları için oda sayısının yetersiz olması,
4. Dersliklerin sayısının yetersizliği,
5. Farklı sayıda öğrenci kapasitesine sahip dersliklerin yokluğu,
6. İnternet ulaşımının yeterli hıza sahip olmaması,
7. Sosyal, kültürel ve sanatsal faaliyetler ile sportif etkinliklerin yetersizliği,
8. Bazı bölümlerin lisansüstü eğitim programı açmaya yeterli kapasitesinin olmaması,
9. Fakülte öğrencilerinden maddî durumu iyi olmayanlara yeterli burs imkânının sağlanamamış olması,
10. Fakültenin fizikî yapısının yeni kurulan bölümlerin gelişmesine engel teşkil edecek nitelikte olması.

4.3-Değerlendirme

- 1- Fakültemiz köklü geçmişi ve güçlü akademik kadrosu ile eğitim, öğretim, araştırma çalışmaları ve danışmanlık hizmetlerine devam etmektedir.
- 2- Fakültemizde görevli akademisyenler lisans ve lisansüstü dersler vermenin yanı sıra projeler yürütmekte, bilimsel yayınlar yapmakta, uzmanlık alanlarıyla ilgili diğer üniversite ve kamu kurumlarında eğitim – öğretim faaliyetlerine katkıda bulunmaktadırlar.

5- ÖNERİ VE TEDBİRLER

Fakültemiz mevcut ekonomik koşulları ve beklentilerden hareketle aşağıdaki önerilerde bulunabilir.

Öğretim elemanlarının ders yüklerinin fazla olduğu bölümlerde öğretim üyesi sayısı artırılarak öğretim elemanı başına düşen öğrenci sayısı düşürülmesi planlanmaktadır.

Fakültede sosyal etkinliklere daha fazla yer verilmesi planlanmaktadır. Bu çalışmalardan elde edilen çıktıların sergilenmesi; öğretim elemanlarının, yurt içi ve yurt dışı projelerde görev alması teşvik edilmektedir. Bu bakımdan yapılacak projeler için kurumsal anlamda verilen desteğin artırılması yapılan proje çalışma sayısını ve kalitesini pozitif olarak etkileyecektir. Eğitim Fakültesindeki anabilim dallarının toplumla entegre olmuş çalışmalara (eğitimsel sorumluluk projeleri, sosyal sorumluluk projeleri vb.) yönlendirilmesi ile, yapılan çalışmaların etki değerine olumlu katkı sağlayacağı düşünülmektedir. İç ve dış paydaşlarıyla işbirliğine önem veren fakültemiz bundan sonraki süreçte misyonuna yakışır şekilde ilerlemeye özen göstermeye devam etmektedir.

5.1 İÇ KONTROL GÜVENCE BEYANI

Harcama yetkilisi olarak görev ve yetkilerim çerçevesinde; Harcama birimimizce gerçekleştirilen iş ve işlemlerin idarenin amaç ve hedeflerine, iyi malî yönetim ilkelerine, kontrol düzenlemelerine ve mevzuata uygun bir şekilde gerçekleştirildiğini, birimimize bütçe ile tahsis edilmiş kaynakların planlanmış amaçlar doğrultusunda etkili, ekonomik ve verimli bir şekilde kullanıldığını, birimimizde iç kontrol sisteminin yeterli ve makul güvenceyi sağladığını bildiririm.

Bu güvence, harcama yetkilisi olarak sahip olduğum bilgi ve değerlendirmeler, yönetim bilgi sistemleri, iç kontrol sistemi değerlendirme raporları, izleme ve değerlendirme raporları ile denetim raporlarına dayanmaktadır.

Bu raporda yer alan bilgilerin güvenilir, tam ve doğru olduğunu beyan ederim. (Kastamonu-Ocak 2023)

Prof. Dr. Ahmet KAÇAR
Eğitim Fakültesi Dekanı